

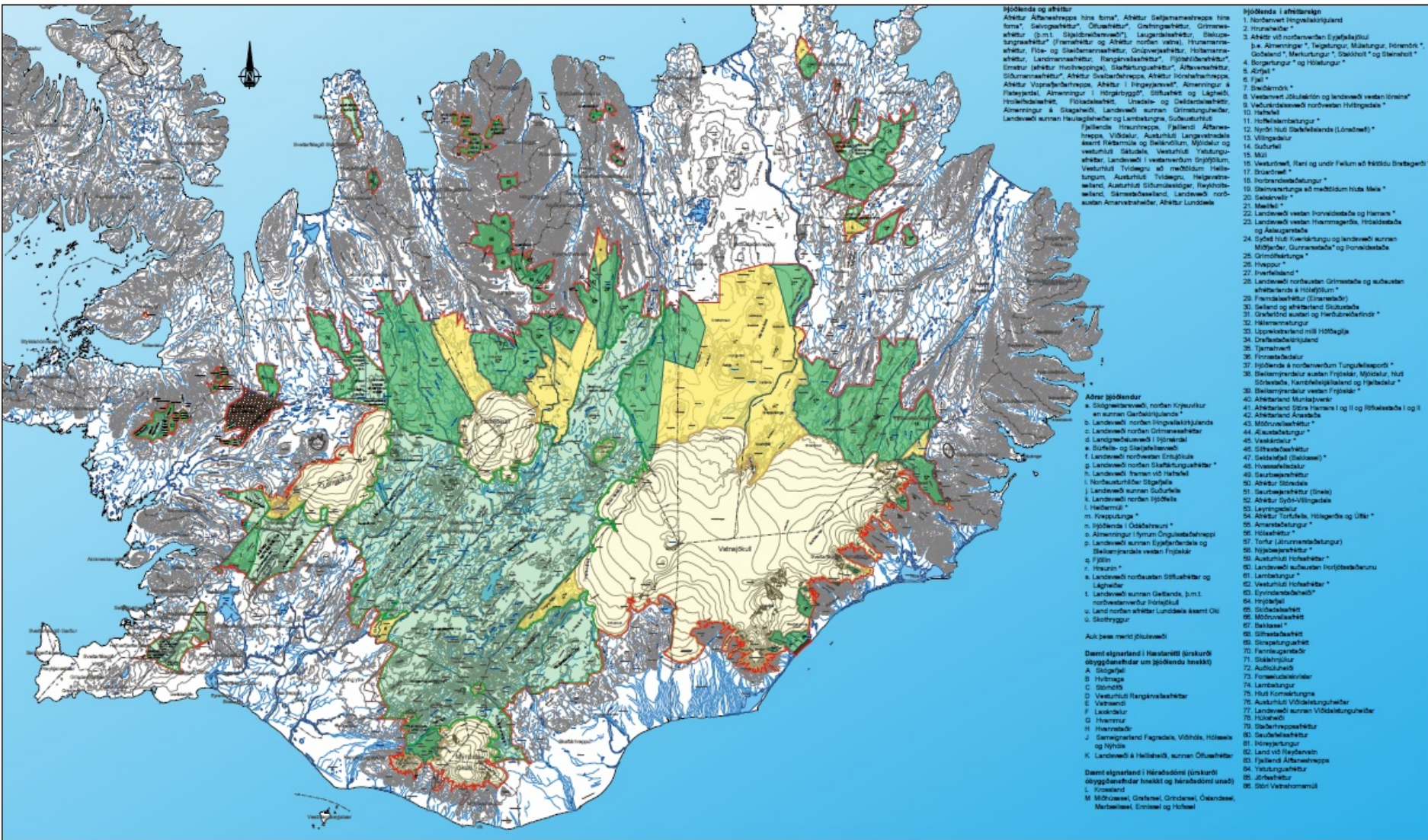
ÞJÓÐLENDUR

Sigurður Örn Guðleifsson



YFIRLITSKORT YFIR ÞJÓÐLENDUR Á SVÆÐUM 1 - 9A

SAMKVÆMT ÚRSKURÐUM ÓBYGGÐANEFNDAR OG NIÐURSTÖÐUM DÓMSTÓLA



- Þjóðlands og afhéttur**
 Afhétur Álfavæðrappa lína forma, Afhétur Selgjanavæðrappa lína forma, Svæðisvæðing, Óskóshéttur, Gælingarvæðing, Grímavæðing, Þ.m.t., Stjórnvæðing, Langvæðing, Skúpastræðing, Framhættur og Afhétur norðan vatra, Humarnavæðing, Flá- og Stóðavæðing, Grúpafláshéttur, Holmarnavæðing, Landmavæðing, Þingvallahekkur, Þingvallahekkur, Emstútur (Afhétur Hólshöpping), Staflungarvæðing, Álfavæðing, Skúpastræðing, Afhétur Stóðavæðing, Afhétur Íslandsvæðing, Afhétur Voprafellsvæðing, Afhétur í Hringvæðing, Árnoringur á Flakypelli, Árnoringur í Hringvæðing, Stóðavæðing og Lághétt, Hólfeldavæðing, Hólfeldavæðing, Útrásavæðing og Deildavæðing, Árnoringur á Stóðavæðing, Landvæðing sunnan Grímungarvæðing, Landvæðing sunnan Hvalafléttavæðing og Lambungur, Súðavæðing
- Þjóðlands í afhéttaröng**
 1. Norðanvetur Þingvallakirkjandi
 2. Hrunavæðing
 3. Afséttur við norðanvæðing Eyjafellakirkjandi
 4. Árnoringur, Tegelungur, Málungur, Hróndís, Góðaland, Marklungur, Stókhóll og Stærðholt
 5. Þingvalla
 6. Flá
 7. Stóðavæðing
 8. Væðingvæðing og landvæðing vestan Grímur
 9. Væðingvæðing norðanvetur Hvalafléttavæðing
 10. Hólfeld
 11. Hólfeldavæðing
 12. Nyður húð Stóðavæðing (Lónavæðing)
 13. Villingavæðing
 14. Súðavæðing
 15. Múli
 16. Væðingvæðing, Flá og undir Fláum að hringvæðing
 17. Stóðavæðing
 18. Norðanvæðing
 19. Skúpastræðing að meðliðum Hula Mela
 20. Stóðavæðing
 21. Hættur
 22. Landvæðing vestan Hrunavæðing, Hólfeldavæðing og Skúpastræðing
 23. Hólfeldavæðing
 24. Góðaland, Marklungur og landvæðing sunnan Málungur, Grímavæðing og Hólfeldavæðing
 25. Grímungarvæðing
 26. Hvalur
 27. Hólfeldavæðing
 28. Landvæðing norðanvetur Grímavæðing og súðavæðing afhétavæðing Hólfeldavæðing
 29. Framhættur (Hrunavæðing)
 30. Deildavæðing og afhéttavæðing Súðavæðing
 31. Gælingarvæðing og Flá- og Stóðavæðing
 32. Hólfeldavæðing
 33. Útrásavæðing húð Málungur
 34. Deildavæðing
 35. Þingvalla
 36. Fláavæðing
 37. Hólfeldavæðing norðanvetur Tungufléttavæðing
 38. Deildavæðing sunnan Fláavæðing, Mjóskvillur, húð Stóðavæðing, Hólfeldavæðing og Hólfeldavæðing
 39. Deildavæðing vestan Fláavæðing
 40. Afhétavæðing Málungur
 41. Afhétavæðing Sítra Hrunavæðing og Fláavæðing
 42. Afhétavæðing Árnoringur
 43. Múliavæðing
 44. Árnoringur
 45. Væðingvæðing
 46. Stóðavæðing
 47. Stóðavæðing (Skúpastræðing)
 48. Hólfeldavæðing
 49. Stóðavæðing
 50. Afhétur Grímur
 51. Stóðavæðing (Stóðavæðing)
 52. Afhétur Góðaland og Hólfeldavæðing
 53. Leyningavæðing
 54. Afhétur Torfella, Hólfeldavæðing og Útra
 55. Árnoringur
 56. Hólfeldavæðing
 57. Torfur (Lónavæðing)
 58. Hólfeldavæðing
 59. Austurhúð Hólfeldavæðing
 60. Landvæðing súðavæðing Hólfeldavæðing
 61. Landvæðing
 62. Væðingvæðing Hólfeldavæðing
 63. Eyvindavæðing
 64. Hólfeldavæðing
 65. Múliavæðing
 66. Skúpastræðing
 67. Skúpastræðing
 68. Skúpastræðing
 69. Skúpastræðing
 70. Farnavæðing
 71. Stóðavæðing
 72. Austurhúð
 73. Farnavæðing
 74. Landvæðing
 75. Húð Farnavæðing
 76. Austurhúð Villingavæðing
 77. Landvæðing sunnan Villingavæðing
 78. Hólfeldavæðing
 79. Stóðavæðing
 80. Stóðavæðing
 81. Hólfeldavæðing
 82. Land við Fláavæðing
 83. Þingvalla Álfavæðing
 84. Væðingvæðing
 85. Hólfeldavæðing
 86. Stóðavæðing

	Þjóðlandulína		Mörk afhéttu innan þjóðlands		Svæðislagamörk
	Þjóðlands og afhéttur		Önnur óbein eignarréttindi í þjóðlandi		
	Þjóðlands í afhéttaröng		Endanleg niðurstaða dómstóla		
	Aðrir þjóðlendir (Þóklar / land utan þjóki)		Dæmt eignartand		


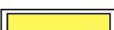
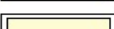
Óbyggðanefnd

YFIRLITSKORT UM STÖÐU ÞJÓÐLENDUMÁLA Á LANDINU ÖLLU



ÞJÓÐLENDUMÁL

Grunnkort: Birt með leyfi Landmælinga Íslands

-  Málsmæðferð hafin
-  Málsmæðferð óbyggðanefndar lokið og úrskurðir kveðnir upp
-  Málsmæðferð ekki hafin

Dags. 18. maí 2018 Mkv. 1 : 1.250.000 í A2 Verknr. 203-054

LANDSLAGSARKITEKTAR FÍLA, AUSTURVEIÐUR 6, 400 SELFOSS. s/482 4090. landform@landform.is



Eignarhald

- » Íslenska ríkið er eigandi lands og hvers konar landsréttinda og hlunninda í þjóðlendum sem ekki eru háð einkaeignarrétti
- » Forsætisráðherra fer með mál er varðar þjóðlendum – Í samstarfi við sveitarfélög
- » Þjóðlendum eru undanþegnar öllum sköttum og gjöldum – Fasteignamat



Réttindi í þjóðlendum

- » Þeir sem hafa nýtt land innan þjóðlendu sem afrétt fyrir búfénað eða haft þar önnur hefðbundin not sem afréttareign fylgja skulu halda þeim rétti
- » Sama gildir um önnur réttindi sem maður færir sönnur á að hann eigi



Veiði

- » Fuglaveiði - Lög um vernd, friðun og veiðar á villtum fuglum og villtum spendýrum, nr. 64/1994
 - Öllum eru dýraveiðar heimilar í almenningum, á afréttum utan landareigna lögbýla, enda geti enginn sannað eignarrétt sinn til þeirra
 - Úrskurður FOR frá 11. október 2016 vegna kæru Skotveiðifélags Íslands varðandi ákvörðunar sveitarfélagsins Húnaþings vestra

- » Veiði í vötnum - Lög um lax- og silungsveiði, nr. 61/2006
 - Í þjóðlendum er íslenska ríkið eigandi veiðiréttar með þeim takmörkunum sem leiðir af veiðirétti afréttareigenda
 - Þeim jörðum sem rétt eiga til upprekstrar á afrétt í þjóðlendu fylgir veiðiréttur í vötnum þeim sem á þeim afrétti eru



Leitir

- » Lög um afréttamálefni, fjallskil o.fl., nr. 6/1986
- » Bréf ríkislögmanns frá 7. janúar 2013:
 - Afar vafasamt að fella megi kostnað vegna fjárleitar innan þjóðlendna sérstaklega á ríkið á grundvelli laga nr. 6/1986 eða fjallskilasamþykktar



Meginregla um nýtingu

» Enginn má hafa afnot þjóðlendu fyrir sjálfan sig þar með talið að:

- reisa þar mannvirki
- gera jarðrask
- nýta hlunnindi
- nýta vatnsréttindi
- nýta jarðhitaréttindi

nema að fengnu leyfi FOR eða sveitarstjórnar

» Krafa um leyfi til afnota tekur ekki til réttinda sem eru háð einkaeignarrétti



Yfirlit yfir leyfisveitingar

» Forsætisráðuneytið:

- vatnsréttindi
- jarðhitaréttindi
- vindorka
- námur
- önnur jarðefni

- önnur nýting > 1 ár
(samþykki)

» Sveitarstjórn:

- öll önnur not



Leyfi til afnota

- Ekki séu heimiluð not sem vara eiga lengur en í eitt ár án undangenginnar **almennrar auglýsingar**, þar sem áhugasömum aðilum er gefinn kostur á að lýsa vilja til að hljóta réttinn til þeirra nota sem fyrirhuguð eru,
- ákvörðun um val á aðila til að taka að sér notin sé byggð á **málefnalegum sjónarmiðum** að undangenginni málsmeðferð í samræmi við ákvæði stjórnarsýslulaga,
- **hæfilegt endurgjald** sé greitt fyrir notin,
- heimilaður **nýtingartími** sé ekki lengri en svo að nýtingaraðili fái þá fjárfestingu sem notin krefjast til baka að viðbættum hæfilegum arði,
- að notin séu í samræmi við sjónarmið um **sjálfbæra nýtingu** og að **varðveislugildi** þjóðlendna sé ekki stefnt í hættu með notunum.



Afréttarnot - Skálar

- » Réttur til afréttarskála innan þjóðlendna er ekki háðir útboði og samningi til takmarkaðs tíma gegn endurgjaldi
- » Gera þarf grunnsamkomulag milli FOR og þess sem hefur yfir afréttarnotum að ráða
- » Ágreiningur getur skapast um stærð lóða undir slíka afréttarskála og heimildir til að selja eða leigja þá til annarra nota gegn því að þá megi nýta í leitum



Tekjur - Sveitarstjórnir

- » Sveitarstjórn er heimilt að fengnu samþykki FOR að semja um endurgjald vegna afnota sem hún heimilar

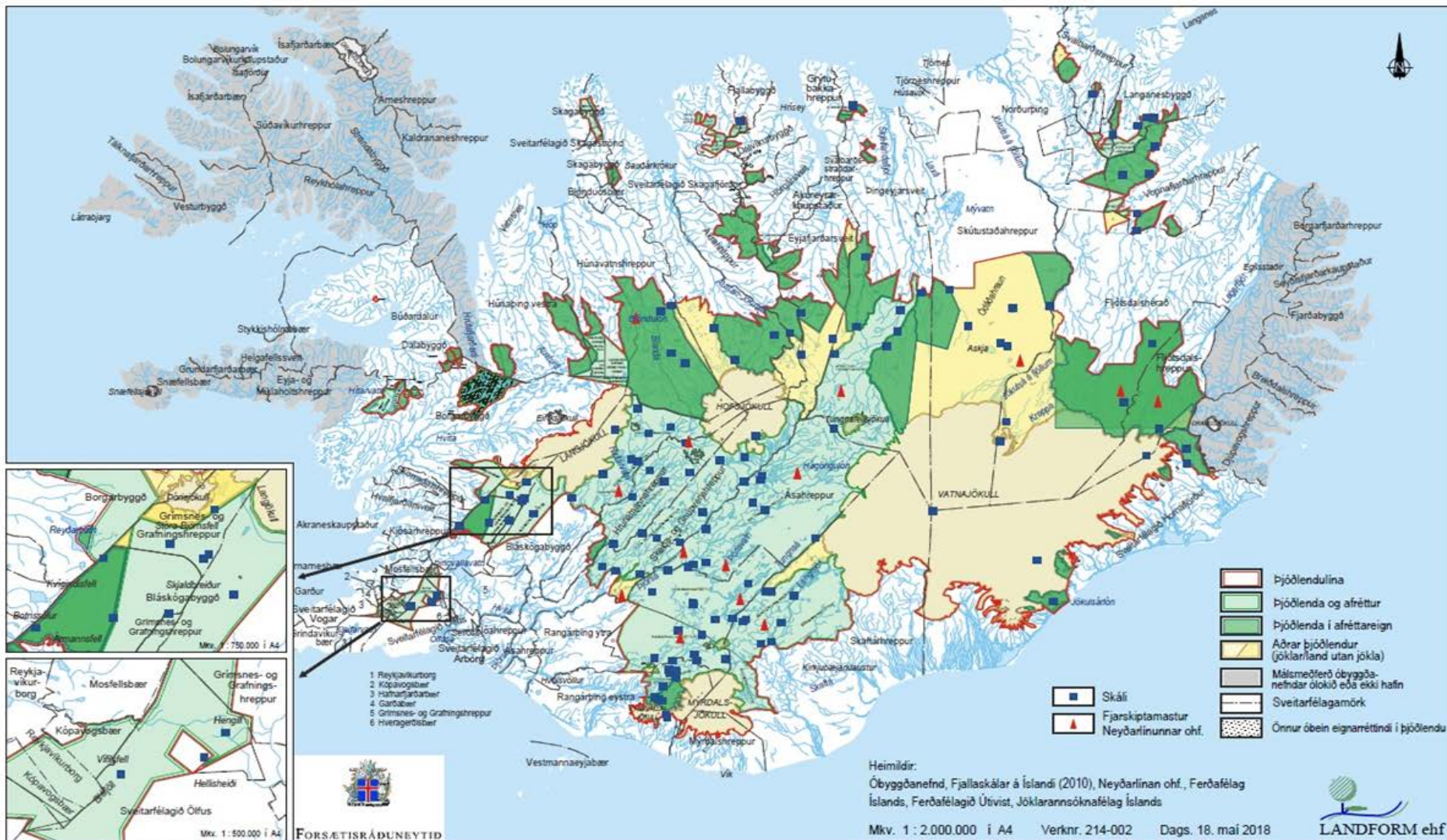
- » Tekjum af leyfum sem sveitarstjórn veitir skal varið til:
 - landbóta
 - umsjónar
 - eftirlits
 - sambærilegra verkefnainnan þjóðlendna í viðkomandi sveitarfélagi

- » Sveitarstjórn skal árlega gera ráðherra grein fyrir ráðstöfun fjáris



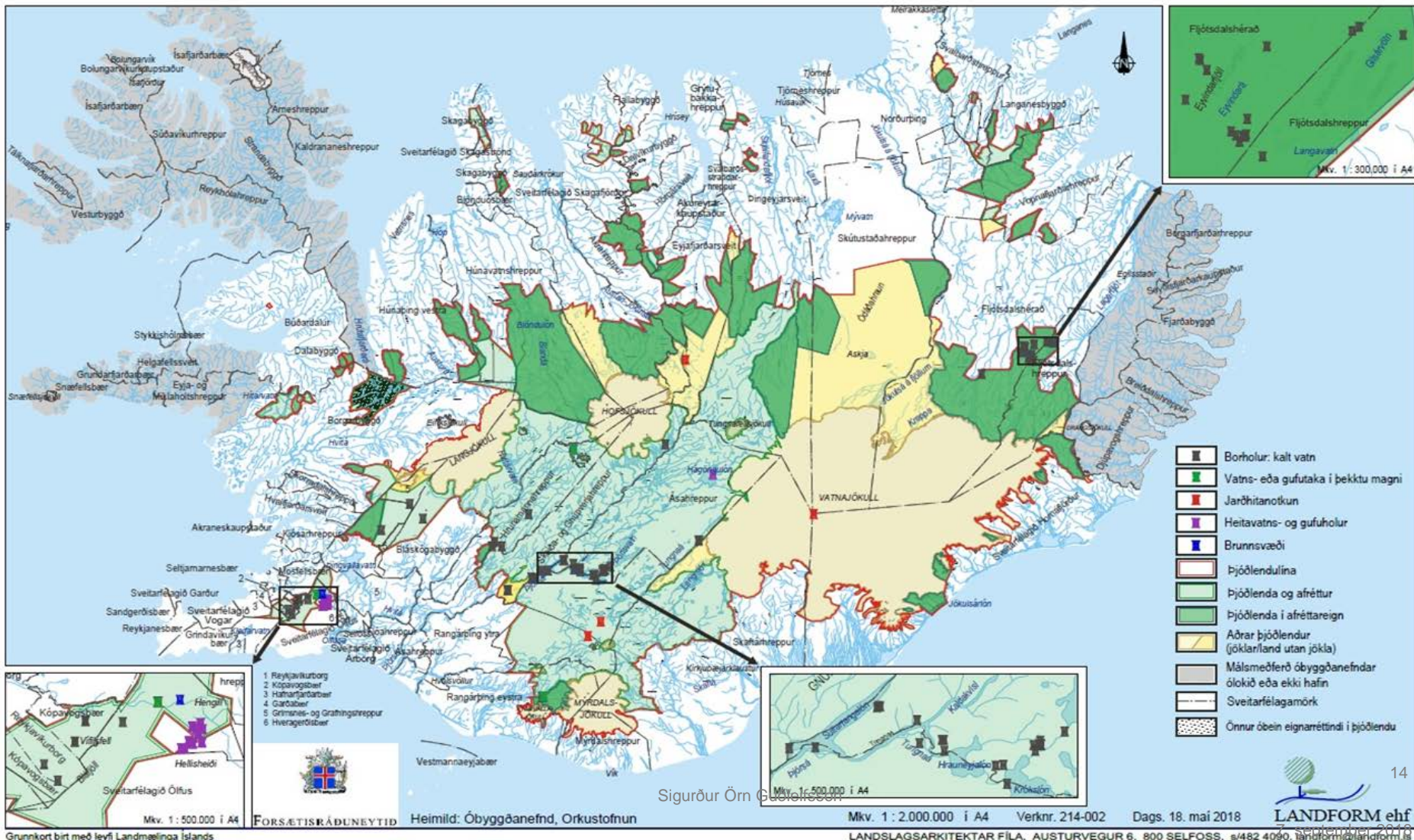
Kortlagning réttinda

YFIRLITSKORT YFIR SKÁLA OG FJARSKIPTAMÖSTUR INNAN ÞJÓÐLENDNA



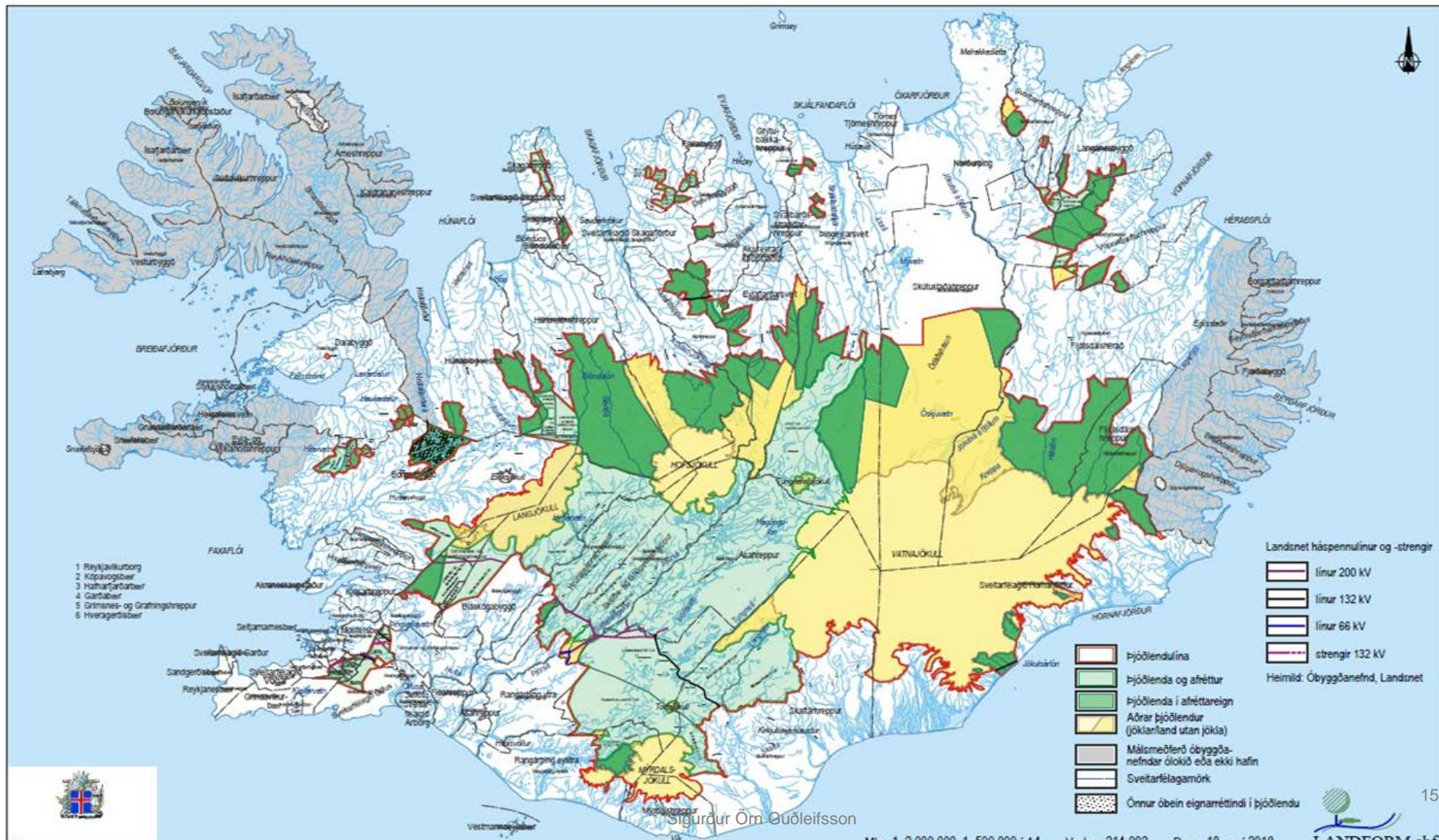
Kortlagning réttinda

YFIRLITSKORT YFIR VATNS- OG JARÐHITANOTKUN INNAN ÞJÓÐLENDNA



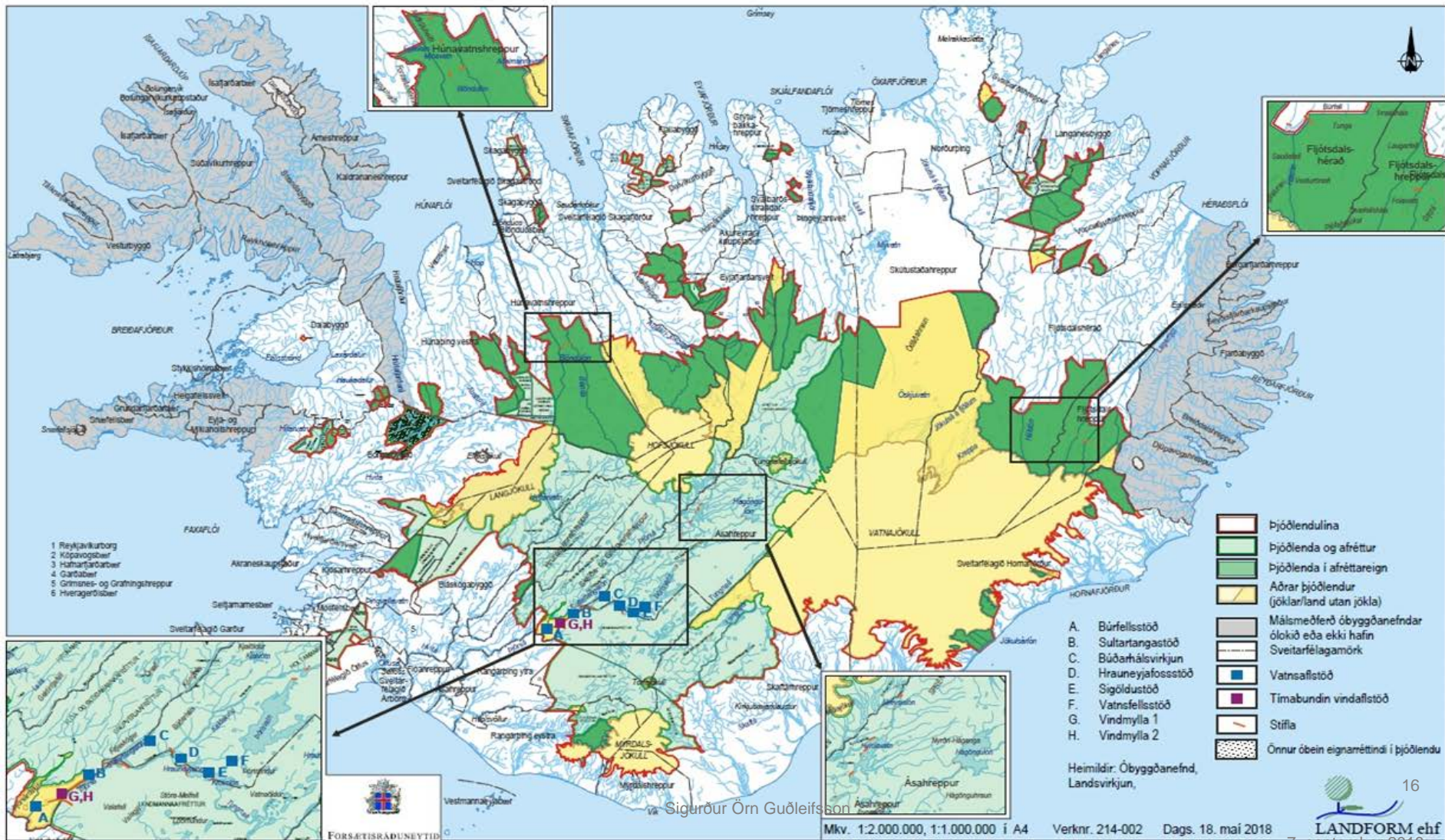
Kortlagning réttinda

HÁSPENNULÍNUR OG -STRENGIR LANDSNETS INNAN ÞJÓÐLENDNA



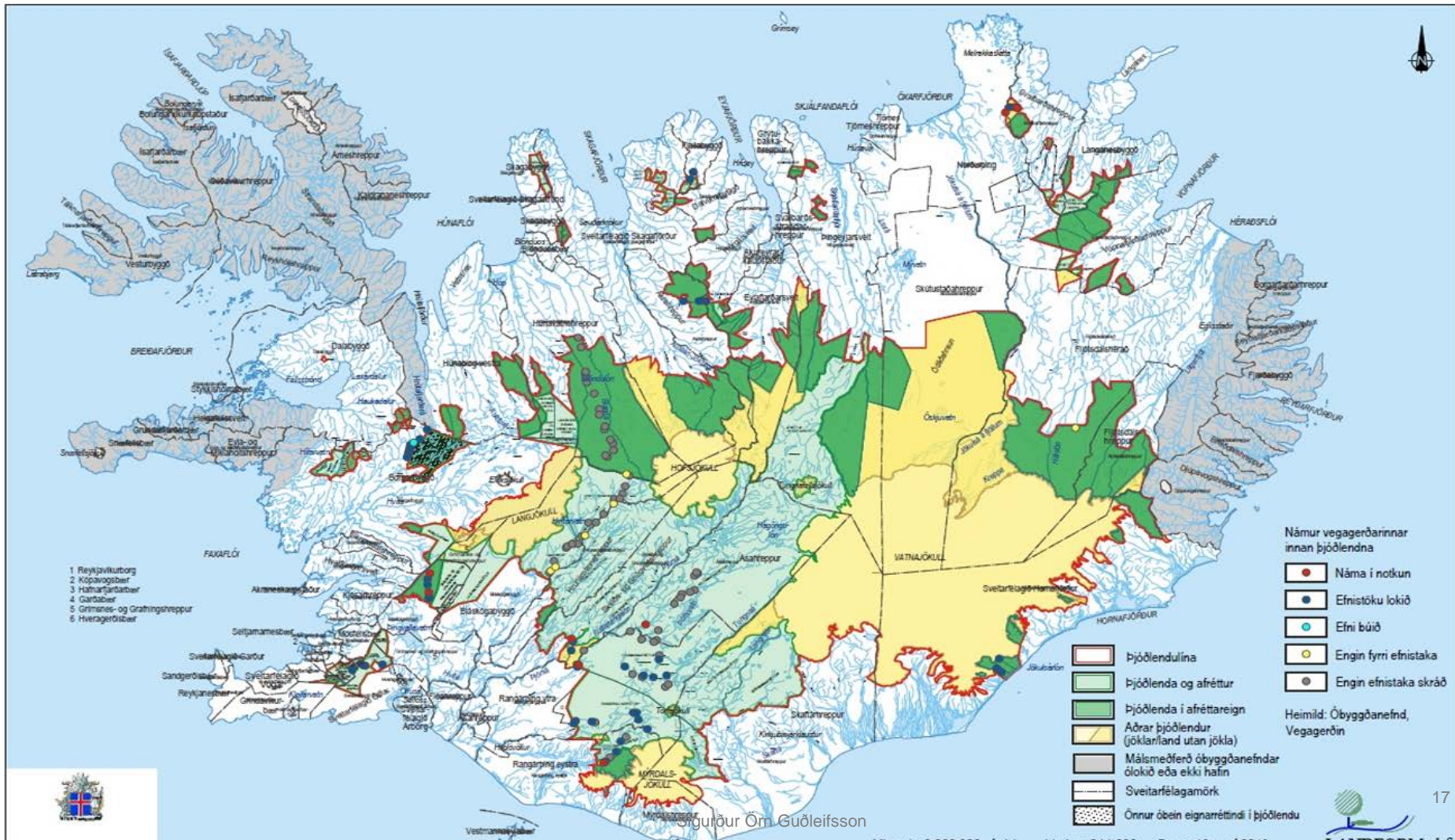
Kortlagning réttinda

AFLSTÖÐVAR, STÍFLUR OG LÓN LANDSVIRKJUNAR INNAN ÞJÓÐLENDNA



Kortlagning réttinda

STAÐA NÁMA VEGAGERÐARINNAR INNAN ÞJÓÐLENDNA



Stígurður Örn Guðleifsson

Stofnun þjóðlendna

- » Úrskurður óbyggðanefndar kveðinn upp - Hægt að skjóta til dómstóla
- » FOR vinnur umsókn um stofnun þjóðlendu í fasteignaskrá – Landspildublað
- » Umsókn (ásamt fylgiskjölum) send til hlutaðeigandi sveitarfélags



Stofnun Þjóðlendna

- » Erindið samþykkt í sveitarstjórn
- » Skipulags- og byggingafulltrúi setur sig í samband við Guðjón Steinsson (gs@skra.is) hjá Þjóðskrá sem forskráir fasteignina
- » Skipulags- og byggingafulltrúi afhendir umsókn til Þjóðskrár með hefðbundnum hætti
- » Þjóðskrá sendir umsóknina til sýslumanns
- » FOR þinglýsir eignarheimildum ríkisins á eignina



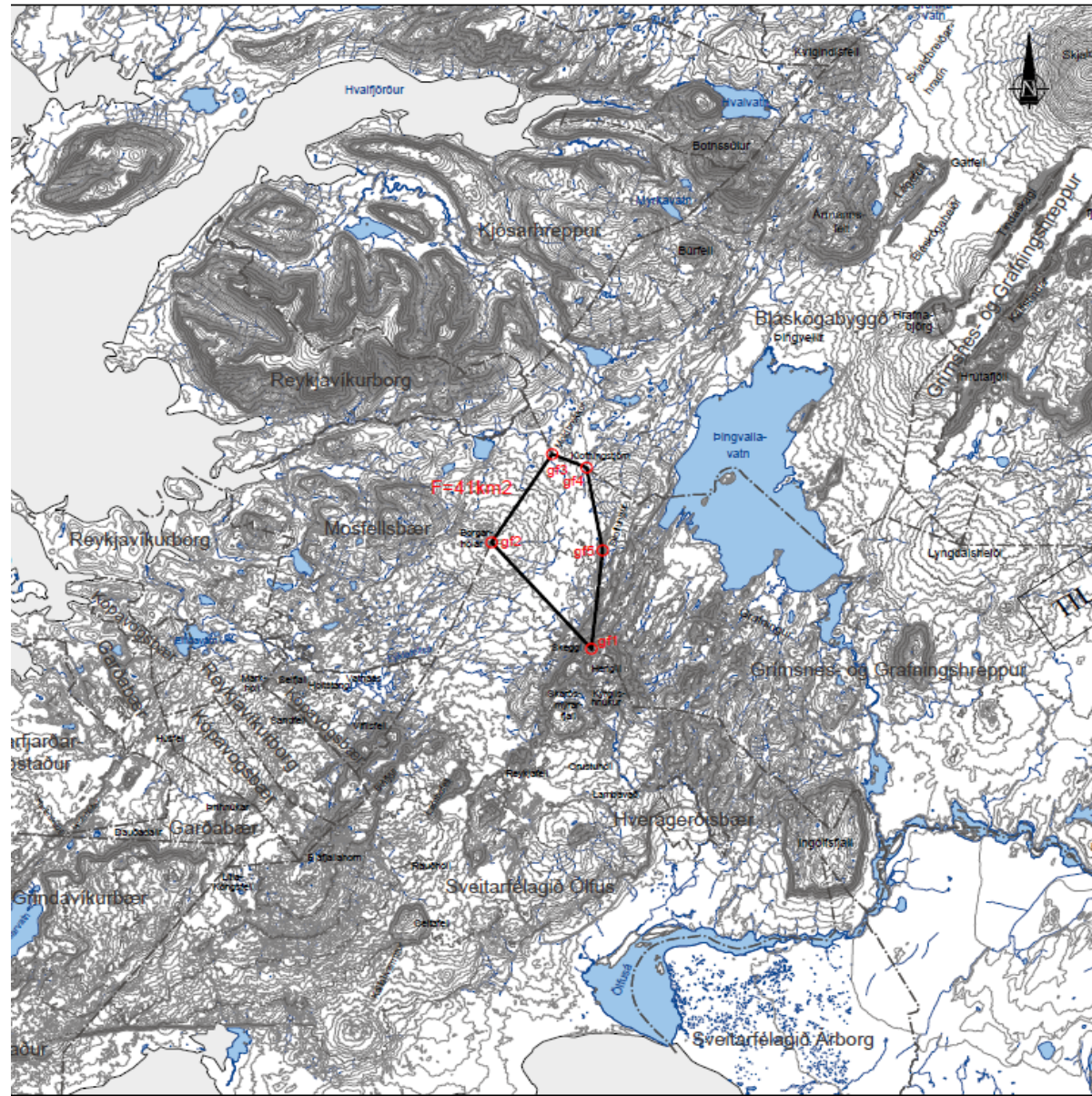
Texinn ræður

- » Mál 6/2004: Landsvæði á Hellisheiði, sunnan Ölfusafréttar, svo sem það er afmarkað hér á eftir, er þjóðlenda [...] [f]rá hæsta hnjúki á Reykjafelli beina sjónhendingu í Hengladalsá við Orustuhól syðst í Litla Skarðsmýrarfjalli, en þaðan fylgir markalínan Hengladalsá niður að Lambavaði við neðra ístopp. Frá Lambavaði er **línán dregin beint í austur í norðurenda einkennilegrar gjár og þaðan til norðvesturs í rauðleitan melhnjúk** fyrir framan Kýrgilshnjúka. Frá því marki liggur línán beina sjónhendingu í fyrrgreindan hnjúk á Reykjafelli



Dæmi um landspildublað

LANDSPILDUBLAÐ - GRAFNINGSAFRÉTTUR - GRÍMSNES- OG GRAFNINGSHREPPUR



Hnitaskrá:

	x-hnit(austur)	y-hnit(norður)
gr1	387001	400601
gr2	381299	406989
gr3	384758	412293
gr4	386728	411485
gr5	387647	406510

FYLGIKORT MEÐ UMSÓKN UM STOFNUN ÞJÓÐLENDU:

Landnúmer þjóflendu: _____

Land innan eftirfarandi marka, þ.e. **Grafningsafrettur**, er þjóflenda og afrettur jarða í fyrum Grafningshreppi, nú innan Grímsnes- og Grafningshrepps. Afmörkun landsvæðisins er svohljóðandi, sbr. úrskurð óbyggðanefndar í máli nr. 5/2004 og einnig meðfylgjandi kort:

Úr Skeggja (**gr1**) í Borgarnól (**gr2**), úr Borgarnól í vörðu á Moldabrekku (**gr3**), úr vörðu á Moldabrekku í Klöfningstjörn (**gr4**), þaðan í Sköfning (**gr5**) og úr Sköfningi í Skeggja (**gr1**).

Landsvæði þetta er þjóflenda og um slík landsvæði fer eftir ákvæðum laga um þjóflendur og ákvörðun marka eignaranda, þjóflenda og afretta, nr. 58/1998, með síðari breytingum.

Landlagandi: Íslenska ríkið, skv. 2. gr. laga nr. 58/1998.
Fyrirsvarsmáður: Forsætisráðherra, skv. 3. tölul. D. liðar 1. gr. forseta- úrskurðar nr. 125, 2011, um skiptingu stjórnmálaetna milli ráðuneyta í Stjórnarráði Íslands.
Kennitala: 540269-6459

HILYFIRLESTRAR

Skýringar:

- Hnitpunktur og númer hnitpunkts
- Afmörkun landsplöðu
- Flatarmál landsplöðu
- Mörk sveitarfélaga
- Jökull
- Stöðuvatn, á
- 20m-hæðarlínur

Kortagrunnur þessi er byggður á stafrænum pögnum Landmælinga Íslands í mælikvæða 1:50.000 (ISSDÚV útg. 2.1, 2008). Þvírvar er um nákvæmni hnitpunkta í hnitaskrá þar sem skekkjurnir geta verið allt að 500 m. Textalagning á afmörkun þjóflendu er rétt-hærri en hnit.

Hnitakerfi: ISN93

Grunnkort birt með leyfi Landmælinga Íslands nr. V201207013.

MKV. - BLAÐSTÆRD	KORTI BREYTT:	DAÐS. KORT:	KORT NR:
1:250.000 í A3		01.09.2012	SV4-GRF

SAMÞYKKT Í SVEITARSTJÓRN DANN:

TEKNAÐ AF: SF	SAMÞYKKT AF: OH	VERK NR: 206-027	
AUSTURVEÐI 6 800 BELFOSS vefing: landform@landform.is	SÍM 482 4000 FAX 482 3542 vefing: www.landform.is		

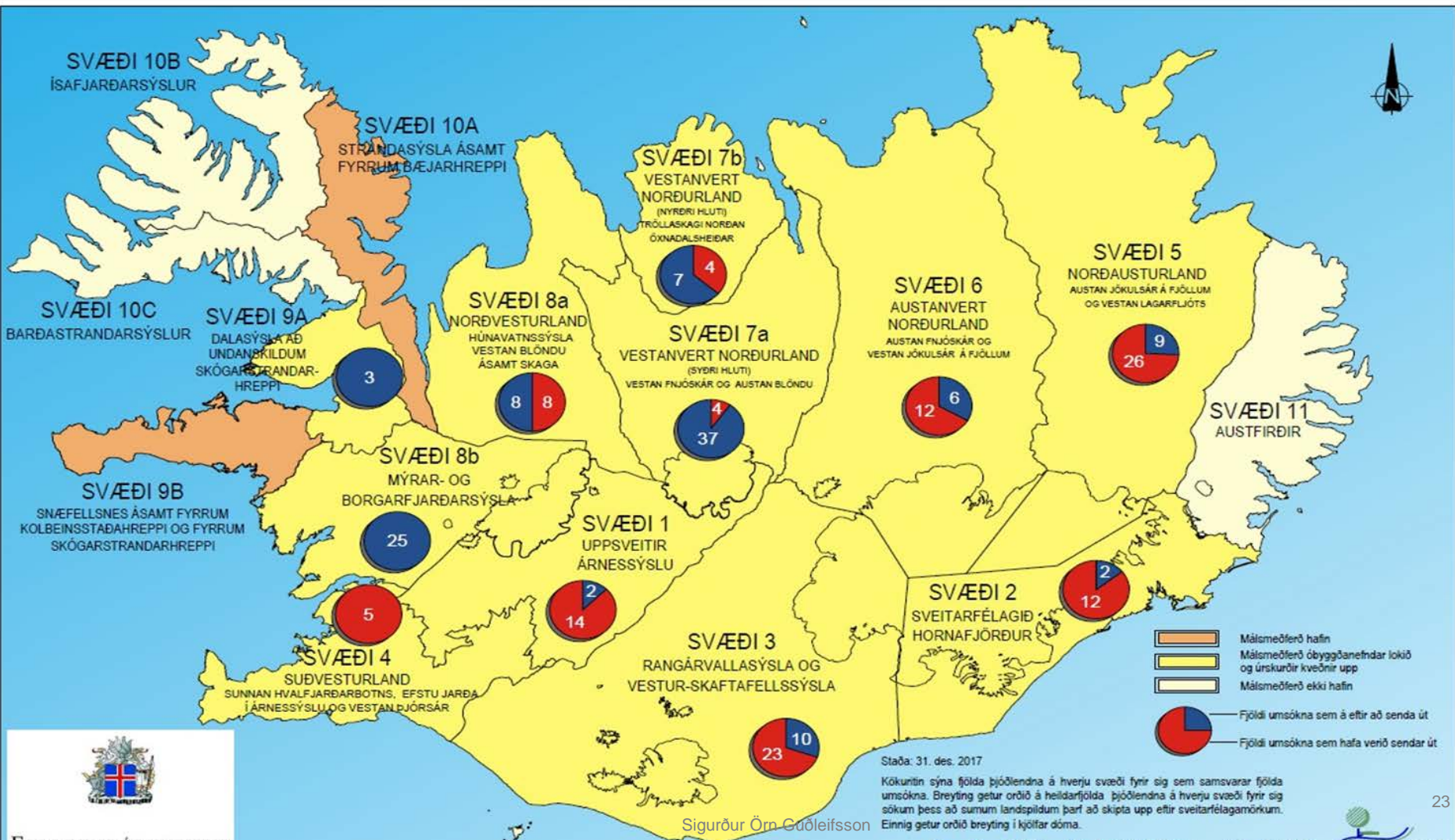
Staða skráningar

- » Á landinu hafa 217 landsvæði verið úrskurðuð eða dæmd sem þjóðlendur
- » Ráðuneytið hefur sent 110 umsóknir til sveitarfélaga um stofnun þjóðlendna í fasteignaskrá
 - 50,6% af þeim landsvæðum sem búið er að úrskurða eða dæma sem þjóðlendur
- » Hlutaðeigandi sveitarfélög hafa samþykkt að stofna 56 þjóðlendur af þeim 110 umsóknum sem búið er að senda
 - Sveitarfélögin hafa samþykkt að stofna 50,9% þeirra landsvæða sem úrskurðuð hafa verið eða dæmd sem þjóðlendur



Staða skráningar

YFIRLIT YFIR FJÖLDA UMSÓKNA UM STOFNUN ÞJÓÐLENDNA Í FASTEIGNASKRÁ



Stofnun lóða

- » Ferill við stofnun lóða innan þjóðlendna
 - Eftir að þjóðlenda hefur verið stofnuð og fengið landnúmer
 - Gert er svokallað grunnsamkomulag
 - Lóðarhafi útbýr og sendir FOR erindi þess efnis og lóðablað
 - FOR sendir umsókn til skipulags- og byggingarfulltrúa og lætur lóðablað fylgja, lóðarhafi greiðir fyrir umsóknina
 - Þjóðskrá stofnar lóðina



Umsókn um stofnun lóðar



F-550 Umsókn um skráningu nýrra landeigna í fasteignaskrá
Skv. 14. gr. laga nr. 6/2001 um skráningu og mat fasteigna.

Eyðublað F-550, Útg. 15

Dagsetning

1. Eign

Heiti upprunalandeignar
Númer upprunalandeignar
Sveitarfélag
Heiti nýrra landeigna
Fjöldi nýrra landeigna
Mannvirki sem fylgja (mhl.nr.)

2. Greiðandi

Fullt nafn
Kennitala

3. Tengiliður

Nafn
Kennitala
Sími
Netfang

4. Undirskriftir eigenda

Kennitala Undirskrift

Kennitala Undirskrift

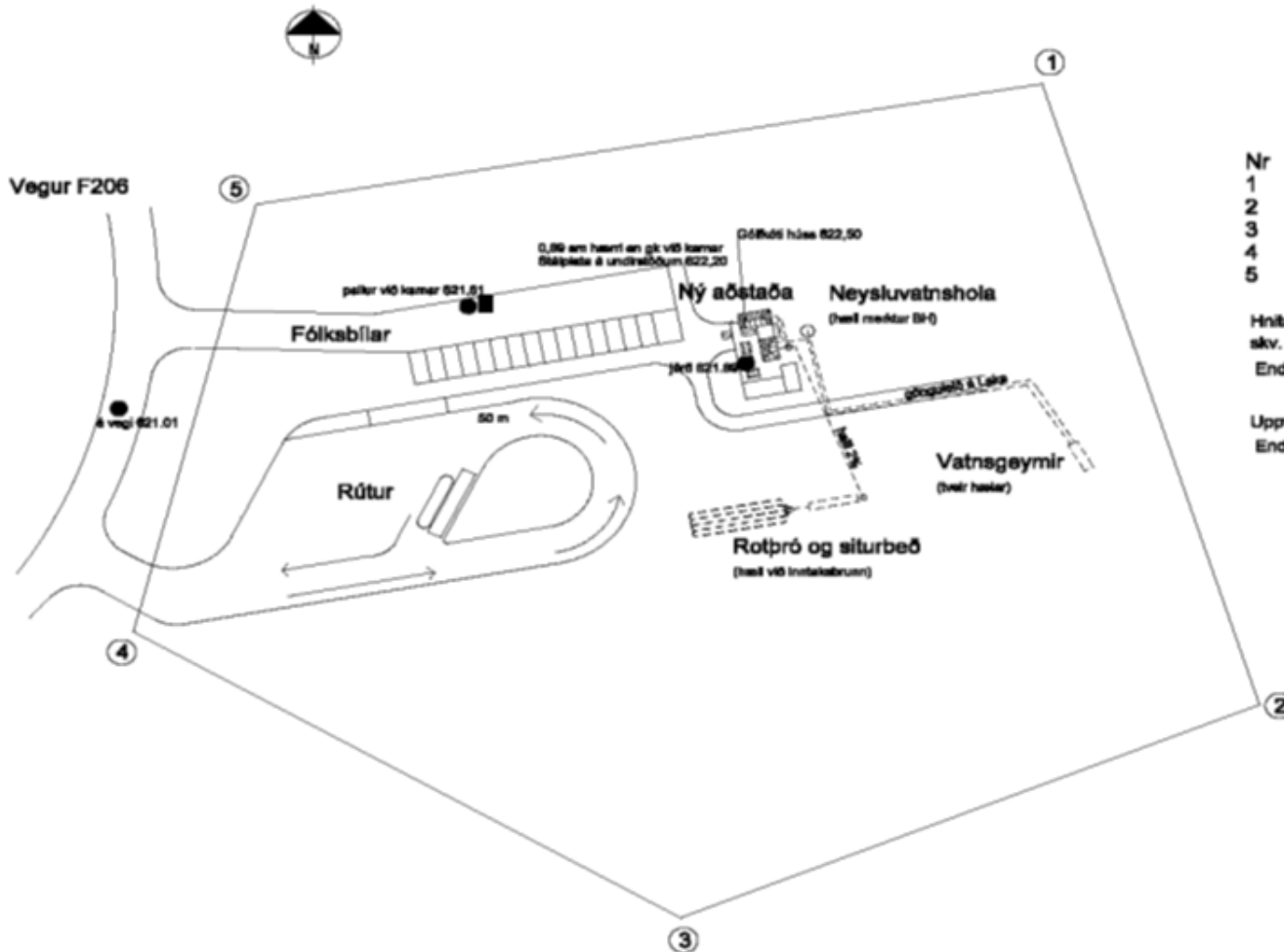
Kennitala Undirskrift

5. Skil á eyðublaði

Vinsamlegast notið bakhlíð þessa eyðublaðs til undirskrifta eigenda ef þörf er á fleiri línum. Hnitsetur uppdráttur af afmörkun landeignar skal fylgja þessu eyðublaði og því skilað til viðkomandi sveitarfélags. Innheimt er gjald skv. gjaldskrá þí.



Lóðarblað



Nr	X	Y
1	536988.607	395789.515
2	537021.545	395682.637
3	536933.801	395645.999
4	536850.780	395695.241
5	38869.388	395788.800

Hintasett af Verkfræðistofunni Eflu, Ragní Sævarssyni,
skv. mælingu og útgefnum uppdætti Eflu 6.7.2011
Endunútféð 7.3.2012

Uppfært skv. leiðréttingu Verkfræðistofunnar EFLU 8.3.2012
Endunútféð 20.4.2012

Vatnajökulsþjóðgarður 1.03

LÓÐARBLAÐ FYRIR FERÐAMANNAÁSTÖÐU VIÐ LAXA

Mkv. 1:500

Útveitt í samráði við Verkfræðistofuna Eflu ehf.

ARGOS ehf. AÐRIFINGARSTÍGA 66 81040H

Þjónustuvegur 5, 101 Reykjavík

á 501 1700, 0 501 1807, netið argos@argos.is og 501 1811

Staðir: Örn, Hlíð, Vatnshólar, 10. 101-07-010

Staðir: Örn, Hlíð, Vatnshólar, 10. 101-07-010

Gunnsamkomulag

- » Um er að ræða grunnleigusamning milli hlutaðeigandi sveitarfélags og ráðuneytisins um afnot af þjóðlendunni
- » Í þessu samkomulagi þurfa eftirfarandi upplýsingar að koma fram:
 - Hverjir samningsaðilar eru
 - Þjóðlandan og mörk hennar
 - Heimildir 3. mgr. 3. gr. laga nr. 58/1998
 - Hnit lóðarinnar
 - Öll mannvirki á viðkomandi lóð
 - Heimild sveitarfélags til afnota á lóð og nýting á vatni
 - Fyrirhuguð nýting / framkvæmdir
 - Heimildir til framleigu / framsals á eignum



Dæmi um grunnsamkomulag

SAMNINGUR UM AFNOTARÉTT Í ÞJÓÐLENDU

Sveitarstjórn Fjórðaldshrepps fyrir hönd Fjórðaldshrepps, kt. 500169-5339 og forsætisráðuneytið fyrir hönd forsætisráðherra, kt. 550169-1269 gera með sér svohljóðandi samning um lóðarréttindi fyrir Laugarfell í Þjóðlendunni „Vesturöræfi“ í Fjórðaldshreppi:

1. gr.

Með úrskurði óbyggðanefndar frá 29. maí 2007 í málinu nr. 1/2005 var fjallað um mörk Þjóðlendna í Fjórðaldshreppi og sagði þar meðal annars:

„Landsvæði það sem afmarkað er hér á eftir, þ.e. Vesturöræfi ásamt syðri hluta afréttarlandanna Rana og Undir Fellum, er Þjóðlendna í skilningi 1. gr., sbr. einnig a-lið 7. gr. laga nr. 58/1998. Að vestan ræður hinn forni farvegur Jökulsár á Jökuldal þar til kemur að Suðurmörkum Aðalbólis, þ.e. línu sem dregin er yfir Búrfell utanvert, þvert yfir Hrafnkelsdal inni undir Tungusporði, um Kálffjell í Hölkú. Ræður sú á merkjum þar til hún kemur niður í Jökulsá á Jökuldal. Frá þeim stað er dregin lína í suðaustur að stórum steini sem stendur utan til á ytra Eyvindarfjalli. Það er dregin lína til austurs, í stefnu á merkjagrá við Jökulsá, og fer hún saman við kröfulinu gagnaðila ríkisins í máli þessu. Þar sem lína þessi sker línu sem er dregin úr ósi Hólmatvatns í innri merkjavörðu í Miðheiðarhálsi er hornmark. Frá því hornmarki er dregin lína í ósi Hólmatvatns og að Svartáldu austan Langavatns. Þaðan er farið í Axará og henni fylgt austur í Jökulsá í Fjórðald sem ræður merkjum þar til komið er að upptökum hennar í Vatnajökli. Þaðan ræður jökuljaðarinn þar til komið er að upptökum Jökulsár á Jökuldal. Að því leyti sem fylgt er jökuljaðri er miðað við viðstöðu jökuls eins og hann var við gildistöku Þjóðlendulaga 1. júlí 1998, sbr. 22. gr. þjóðl. Sama landsvæði er afréttareign eiganda Valþjófsstaðar, sbr. 2. mgr. 5. gr. og c-lið 7. gr. sömu laga.“

Með dómi Hæstaréttar Íslands í málinu nr. 299/2010 sem upp var kveðinn þann 10. febrúar 2011 var framangreindur úrskurður óbyggðanefndar staðfestur.

Um framangreinda þjóðlendu innan sveitarfélagsmarka Fjórðaldshrepps hefur verið stofnuð sérstök fasteign í fasteignaskrá undir heitinu „Vesturöræfi“ með landnúmerinu 224440.

2. gr.

Samkvæmt 3. mgr. 3. gr. nr. 58/1998 þarf leyfi hlutaðeigandi sveitarstjórnar til að nýta land og landsréttindi innan þjóðlendu og séu afnot til lengri tíma en eins árs þarf jafnframt samþykki forsætisráðherra. Þá þarf leyfi ráðherra fyrir notum á vatns- og jarðhitaréttindum, vindorku, nánum og öðrum jarðefnum innan þjóðlendu nema mælt sé fyrir um annað í lögum sbr. 2. mgr. 3. gr.

Í 4. mgr. 3. gr. segir að ráðherra sé heimilt að ákvarða eða semja um endurgjald (leigu) fyrir nýtingu réttinda sem hann heimilar skv. 2. mgr. 3. gr. og með sama hætti sé sveitarstjórn heimilt að fengja samþykki ráðherra að semja um endurgjald vegna afnota sem hún heimilar skv. 3. mgr. 3. gr.

Tekjum af leyfum til nýtingar lands skv. 2. mgr. 3. gr. skal varið til landbóta, umsjónar, eftirlits og sambærilegra verkefna innan þjóðlendna eftir nánari ákvörðun ráðherra og tekjum af leyfum sem sveitarstjórn veitir skv. 3. mgr. 3. gr. skal varið til hlíðstæðra verkefna innan þjóðlendna samkvæmt nánari ákvörðun sveitarstjórnar.

Heimildir skv. 2. og 3. mgr. taka ekki til réttinda sem eru háð einkaeignarrétti eða fengin öðrum með lögum. Leiði afnot til skerðingar á eignarréttindum sem aðrir eiga í þjóðlendunni getur viðkomandi krafist bóta úr hendi leyfishafa.

1

R.P. G.T.

3. gr.

Innan þjóðlendunnar „Vesturöræfi“ hefur verið afmörkuð og stofnuð í fasteignaskrá Þjóðskrár Íslands 18,8 hektara lóð sem ber heitið „Laugarfell“ með landnúmerinu 220882 og fastanúmer 233-9752. Á lóðinni stendur fjallaskáli og tengd mannvirki, í eigu Fjórðaldshrepps eins og nánar er lýst í 4. gr. Hnit lóðarinnar eru eftirfarandi:

1. A 672991 – N 492413
2. A 672841 – N 492029
3. A 672354 – N 492029
4. A 672481 – N 492353
5. A 672942 – N 492469

Lóðin er innan marka gildandi deiliskipulags Laugarfelli / Laugará þar sem landnot eru skilgreind fyrir ferðamiðstöð á Snæfellsöræfum í samræmi við aðalskipulag Fjórðaldshrepps.

Lega lóðarinnar kemur fram á upprætti sem fylgir samningi þessum merktur sem fylgiskjal A.

4. gr.

Á lóðinni eru eftirtalin mannvirki í eigu Fjórðaldshrepps:

1. Fjallaskáli með gisti- og veitingaaðstöðu (Laugarfellskáli) tekinn í notkun árið 2011. Skálinn er á tveimur hæðum með 180 fermetra grunnfleti og gistirými fyrir um 40 manns.
2. Starfsmannahús um 60 fermetrar tekið í notkun 2015 (gámahús).
3. Hesthúð (gamalt) um 30-40 fermetrar sem hefur verið endurgert með járn og timbr í ásamt afgirtu litlu fjárhófi.
4. Gamla töftir af gangnakofum (smalakofum).
5. Heit náttúruaug (gömul) undirbyggð og tekin í notkun 2012.
6. Heit náttúruaug (ný) tekin í notkun árið 2012.
7. Allur búnaður í kaldavatnsholu ásamt lögnum sem sér Laugarfellskála og starfsmannahúsi fyrir neysluvatni.
8. Allur búnaður í heitavatnsholu ásamt lögnum sem sér Laugarfellskála fyrir upphitun og heitavatnslaugum fyrir vatni.
9. Rotþró og skóplagnir.
10. Fjárheld girðing umhverfis fjallaskála, starfsmannahús og heitar laugar.
11. Vegir, brú yfir Laugará, bilastæði og göngustígur.

Fjórðaldshreppur hefur kostað framangreind mannvirki og framkvæmdir. Jafnframt er á lóðinni rafspennir í eigu Rarik ásamt raflögnum í jörðu frá rafspenni í Laugarfellskála og starfsmannahús.

Mannvirki sem eru á lóðinni eru merkt inn á upprátt á fylgiskjali A.

5. gr.

Fjórðaldshreppur skal hafa heimild til afnota af lóð sem tilgreind er í 3. gr. og rétt í 50 ár frá dagsetningu þessa skjals til að nýta heilt og kalt vatn úr núverandi borholum, gegn gjaldi sem síðar verður samið um milli aðila að samkomulagi þessu eða ákvarðað af forsætisráðuneytinu frá undirritunardegi samnings þessa, sbr. 1. mál. 4. mgr. 3. gr. laga nr. 58/1988, vegna mannvirkja sem á lóðinni eru sbr. 4. gr., rekturs þeirra og afnota og þeirrar starfsemi sem þar er rekin. Sveitarfélagið greiðir ekki annað endurgjald fyrir afnot af lóðinni eða réttindum henni tengdri.

Fjórðaldshreppi skal vera heimilt með samþykki ráðherra og í samræmi við skipulag að bæta við núverandi mannvirki og reisa ný á lóðinni. Tilkylna skal ráðherra fyrirfram um slíkar viðbætur og/öða

2

R.P. G.T.



Staðan í lóðastofnun

Tafla 5: Stofnun lóða og gerð grunnsamkomulags.

Heiti lóðar	Drög að grunn-samkomulagi	Sveitarfélag
1) Laugarfell	X	Fljótsdalshreppur
2) Þverbrekknamúli	X	Bláskógabyggð
3) Hlöðuvellir – hesthús	X	Bláskógabyggð
4) Kerlingarfjöll	X	Hrunamannahreppur
5) Snæfell	X	Fljótsdalshérað
6) Hjálparfoss	X	Skeiða- og Gnúpverjahreppur
7) Vikraborgir	X	Skútustaðahreppur
8) Hlöðuvellir – Skálabygging	X	Bláskógabyggð
9) Hvanngil S-1		Rangárþing ytra
10) Hvanngil S-2		Rangárþing ytra
11) Hvanngil V 1		Rangárþing ytra
12) Hvanngil VS 1		Rangárþing ytra
13) Hvanngil VS 2		Rangárþing ytra
14) Vatnsfell	X	Ásahreppur
15) Skrokkalda	X	Ásahreppur
16) Fremstatunga (Þóristungur)		Ásahreppur
17) Símahúsið á Urðum		Vopnafjarðarhreppur
18) Drekgil – tjaldsvæði		Skútustaðahreppur
19) Drekgil – tjaldsvæði		Skútustaðahreppur
20) Fjall II a		Sveitarfélagið Hornafjörður
21) Fjallsárlón – deiliskípulagssvæðið		Sveitarfélagið Hornafjörður
22) Hald	X	Ásahreppur
23) Hvanngil lóð		Rangárþing ytra
24) Hvanngil		Rangárþing ytra
25) Kistufell neyðarskýli		Skútustaðahreppur
26) Drekgil 2 (Drekí, svefnskáli)		Skútustaðahreppur
27) Drekgil 3 (Fjólubúð)		Skútustaðahreppur
28) Drekgil 1 (snyrtihús)		Skútustaðahreppur

29) Drekgil 5 (Fjallskálinn Höttur)		Skútustaðahreppur
30) Grastangi við Þórisvatn (vatnamælingahús)	X	Ásahreppur
31) Álftavatn S1		Rangárþing ytra
32) Álftavatn S2		Rangárþing ytra
33) Álftavatn S3		Rangárþing ytra
34) Álftavatn V1		Rangárþing ytra
35) Álftavatn VS1		Rangárþing ytra
36) Hungurfit þ1		Rangárþing ytra
37) Hungurfit þ2		Rangárþing ytra
38) Hungurfit þ3		Rangárþing ytra
39) Krókur þ1		Rangárþing ytra
40) Krókur þ2		Rangárþing ytra
41) Krókur þ3		Rangárþing ytra
42) Hörðubreiðarháls		Skaftárhreppur
43) Laufafell	X	Rangárþing ytra
44) Langisjór (snyrtihús)	X	Skaftárhreppur
45) Búðarháls (tengivirki og stöðvarhús)		Ásahreppur
46) Drekgil 4 (Landvarðahús)		Skútustaðahreppur
47) Eldgjá (bílastæðalóð)		Skaftárhreppur
48) Bræðrafell (skáli Ferðafélags Akureyrar)		Skútustaðahreppur
49) Hólaskjól (gangnamannaskáli)		Skaftárhreppur
50) Ökugerði við Bolöldu		Sveitarfélagið Ölfus

Tekjur sveitarfélaga

Tafla 6: Samanburður á tekjum af nýtingu á landi og landsréttindum frá árinu 2017 og 2016.

Sveitarfélag	Tekjur af nýtingu lands og landsréttinda í kr. fyrir árið 2017	Tekjur af nýtingu lands og landsréttinda í kr. fyrir árið 2016
Skeiða- og Gnúpverjahreppur	Leigutekjur af Hólaskógi 4.157.979 kr. Tekjur af veiði í Fossá 658.187 kr. Samtals tekjur 4.815.984 kr.	Fjallaskálinn Hólaskógur, leigutekjur af húsi og lóð samtals 679.276 kr. Veiðileigutekjur af Fossá: tekjurnar skiptast til helminga við Skógrækt ríkisins. Hlutar Skeiða- og Gnúpverjahrepps í þeim tekjum voru 647.032 kr. á árinu 2016.
Hrunamannahreppur	5.824.483 kr. greiðsla vegna leigusamnings við Fannborg ehf. vegna lóðar undir hálandismiðstöð í Kerlingarfjöllum fyrir árið 2017.	5.628.145 kr. greiðsla vegna leigusamnings við Fannborg ehf. vegnar lóðar undir hálandismiðstöð í Kerlingarfjöllum fyrir árið 2016.
Bláskógabyggð	Engar tekjur.	Engar tekjur.
Flóahreppur	Engin svör.	Engar tekjur.
Grímsnes- og Grafningshreppur	Engin svör.	343.475 kr. komu til vegna lóðarleigu.
Sveitarfélagið Ölfus	Engin svör.	15.449.310 kr. komu til vegna efnissölu úr námu.
Rangárþing ytra	Engar tekjur.	Engar tekjur.
Rangárþing eystra	Engin svör.	2.089.167 kr. komu til vegna fasteignagjalda.
Ásahreppur	Gistitekjur af skálum 2.336.603 kr.	Tekjur af skálum innan sveitarfélagsins voru 997.834 kr.
Skaftárhreppur	Engin svör.	Engin svör.
Mýrdalshreppur	Engar tekjur.	Engar tekjur.
Sveitarfélagið Hornafjörður	2.421.036 kr.	9.500.000 kr.
Fljótsdalshreppur	Engar tekjur.	Engar tekjur.
Fljótsdalshérað	Fasteignaskattur af tveimur fjallaskálum í Kverkfjöllum og Grágæsadal, alls 83.132 kr.	76.640 kr. komu til vegna fasteignagjalda af tveimur skráðum fjallaskálum.
Vopnafjarðarhreppur	Engar tekjur.	Engar tekjur.

Norðurþing	Engar tekjur.	Engin svör.
Svalbarðshreppur	Engin svör.	Engar tekjur.
Langanesbyggð	Engar tekjur.	Engin svör.
Skútustaðahreppur	Engar tekjur.	Engar tekjur.
Þingeyjarsveit	Engin svör.	Engar tekjur.
Fjallabyggð	Engar tekjur.	Engar tekjur.
Dalvíkurbyggð	124.792 kr.	Fyrir hagagöngugjöld sem innheimt eru vegna hrossa sem sleppt er í afréttina Skiðadal fengust 188.446 kr.
Hörgársveit	Engar tekjur.	Engar tekjur.
Eyjafjarðarsveit	Engin svör.	Engar tekjur.
Sveitarfélagið Skagafjörður	Engin svör.	Engar tekjur.
Húnaþing vestra	Engar tekjur.	Engar tekjur.
Húnavatnshreppur	Engin svör.	Engar tekjur.
Skagabyggð	Engin svör.	Engin svör.
Skagaströnd	Engin svör.	Engar tekjur.
Akrahreppur	Engin svör.	Engin svör.
Hafnarfjarðar-kaupstaður	Engin svör.	Engar tekjur.
Reykjavík	Engin svör.	Engar tekjur.
Kópavogsbær	Engar tekjur.	Engar tekjur.
Borgarbyggð	Engin svör.	Engar tekjur.

Ráðstöfun tekna

Tafla 7: Samanburður á ráðstöfun tekna af nýtingu lands og landsréttinda frá 2017 og 2016

Sveitarfélag	Ráðstöfun tekna af nýtingu lands og landsréttinda innan þjóðlendna fyrir árið 2017 – í hvaða verkefni fóru tekjurnar?	Ráðstöfun tekna af nýtingu lands og landsréttinda innan þjóðlendna fyrir árið 2016 – í hvaða verkefni fóru tekjurnar?
Skeiða- og Gnúpverjahreppur	Skipulagskostnaður Landslög, skipulagskostnaður við Hólaskóg, kostnaður við útsetningu lóða, kostnaður af gæslu við salerni við Stöng, vinna við áhaldahús við Stöng, vinna við áhaldahús Gjá, auglýsingar, skilti við Fossá,	Tekjurnar sem sköpuðust fóru í að bæta svæðið, s.s. skipulagskostnað og undirbúning framkvæmda.

Mýrdalshreppur	Engin ráðstöfun.	Engin ráðstöfun.
Sveitarfélagið Hornafjörður	7.853.665 m. kr. fóru í hönnun, lagnir/jarðvinnu, vegi/göngustíga, umsýslu og vatn við þjóðlendu við Fjallsárlón.	38.826.674 kr. fóru til uppbyggingar á vegi og bílastæði, ásamt frágangi á rotþró og borholu vegna vatnsöflunar.
Fljótsdalshreppur	Engin nýting.	Engin ráðstöfun.
Fljótsdalshérað	Þar sem um fasteignaskatt er að ræða er þeim tekjum ekki ráðstafað sérstaklega til ákveðinna verkefna.	Þessum tekjum er ekki ráðstafað sérstaklega til ákveðinna verkefna.
Vopnafjarðarhreppur	Engin ráðstöfun.	Engin ráðstöfun.
Norðurþing	Engin ráðstöfun.	Engin svör.
Svalbárhreppur	Engin svör.	Engin ráðstöfun.
Langanesbyggð	Engin ráðstöfun.	Engin svör.
Skútustaðahreppur	Engin ráðstöfun.	Engin ráðstöfun.
Þingeyjarsveit	Engin svör.	Engin ráðstöfun.
Fjallabyggð	Engin ráðstöfun.	Engin ráðstöfun.
Dalvíkurbyggð	Viðhald girðinga og fjallskil.	Viðhald girðinga og fjallskil.
Hörgársveit	Engin ráðstöfun.	Engin ráðstöfun.
Eyjafjarðarsveit	Engin svör.	Engin ráðstöfun.
Sveitarfélagið Skagafjörður	Engin svör.	Engin ráðstöfun.
Húnaþing vestra	Engin ráðstöfun.	Engin ráðstöfun.
Húnavatnshreppur	Engin svör.	Engin ráðstöfun.
Skagabyggð	Engin svör.	Engin svör.
Skagaströnd	Engin svör.	Engin ráðstöfun.
Akrahreppur	Engin svör.	Engin svör.
Hafnarfjarðar-kaupstaður	Engin svör.	Engin ráðstöfun.
Reykjavík	Engin svör.	Engin ráðstöfun.
Kópavogsbær	Engin ráðstöfun.	Engin ráðstöfun.
Borgarbyggð	Engin svör.	Engin ráðstöfun.

	skilti við Gjána, skráfur við skilti, þjónustukaup við Þjóðveldisbæinn, kostnaður við girðingar á Hafinu. Samtals kostnaður í gjöld á árinu 2017 voru 4.873.742 kr.	
Hrunamannahreppur	Ráðstöfun tekna var eftirfarandi: 286.154 kr. fóru í vegagerð í þjóðlendunni. 210.000 kr. fóru í landgræðslu í þjóðlendunni. 150.000 kr. fóru í viðhald girðinga í þjóðlendunni. 675.434 kr. fóru í greiðslu vegna gistingar og upphalds fjallamanna vegna smalamennsku í þjóðlendunni í Kerlingarfjöllum. 4.502.895 kr. voru greiddar vegna vinnu við umsjón og eftirlit með u.þ.b. 300 ha deiliskipulögðu svæði í Kerlingarfjöllum, skv. samningi og samþykktri verkefnaskýrslu. Sneri vinnan að landvörslu og eftirliti með svæðinu og einnig endurbótum vegna aðgengis ferðamanna ásamt almennum landbótum og umhverfistengdum verkefnum.	Ráðstöfun tekna var eftirfarandi: 446.228 kr. fóru í vegagerð í þjóðlendunni. 190.000 kr. fóru í landgræðslu í þjóðlendunni. 651.117 kr. fóru í greiðslu vegna gistingar og upphalds fjallamanna vegna smalamennsku í þjóðlendunni í Kerlingarfjöllum. 4.340.800 kr. voru greiddar vegna vinnu við umsjón og eftirlit með u.þ.b. 3000 ha deiliskipulögðu svæði í Kerlingarfjöllum, skv. samningi og samþykktri verkefnaskýrslu. Sneri vinnan að landvörslu og eftirliti með svæðinu og einnig endurbótum vegna aðgengis ferðamanna ásamt almennum landbótum og umhverfistengdum verkefnum.
Bláskógabyggð	Engin nýting.	Engin ráðstöfun.
Flóahreppur	Engin svör.	Engin ráðstöfun.
Grímsnes- og Grafningshreppur	Engin svör.	Vegbætur.
Sveitarfélagið Ölfus	Engin svör.	Skipulagsmál, uppgræðsla, beitarhölf, fjallskil, afreittargirðingar, umsjón og eftirlit.
Rangárþing ytra	Engin ráðstöfun.	Engin nýting.
Rangárþing eystra	Engin svör.	Fór í Kötlu jarðvangs-verkefnið
Ásahreppur	Reiknuð húsaleiga til eignasjóds.	273.917 kr. fóru í rekstrarkostnað og 723.917 kr. fóru í reiknaða húsaleigu.
Skafthreppur	Engin svör.	Engin svör.

Vefsíða FOR



FORSÆTISRÁÐUNEYTIÐ

A+ A- Veftré | Hafa samband

Veldu ráðuneyti

Forsíða Ráðuneytið Ráðherra Verkefni Útgáfa Lög og reglugerðir

Verkefni

Forsíða > Verkefni > Þjóðlendum > Verkferlar

- » Starfssvið
- » Ríkisstjórn
- » Ráðherranefndir
- » Skuldaleiðrétting
- » Afnáam verðtryggingar af nýjum neytendalánnum
- » Stjórnarskrá
- » Vönduð lagasetning
- » Undanþágur frá gildissviði upplýsingalaga
- » Umbætur í stjórnsýslu
- » Samráðsveitvangur um aukna hagsæld
- » Siðareglur
- » Græna hagkerfið
- » Stjórnsýsluskóli

» Þjóðlendum

Samstarfsnefnd

Verkferlar

Skýrslur og fyrirlestrar

Kort

Lög og reglugerðir

Auðlindir

- » Vísinda- og tækniráð
- » Menningararfur
- » Þjóðartákn og orður
- » Alþjóðlegt samstarf

Verkferlar í Þjóðlendumálum (1. útgáfa, mars 2014)

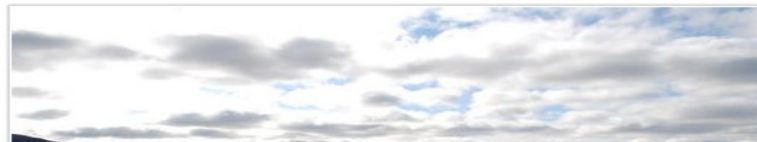
- + Stofnun þjóðlendu í fasteignaskrá
- + Umsögn um skipulagslýsingu
- + Umsögn um deiliskipulags- og aðalskipulagstillögu
- + Leyfi til nýtingar lands eða landsréttinda
- + Samþykki vegna leyfisveitinga sveitarfélaga
- + Fundir samstarfsnefndar um málefni þjóðlendra
- + Stofnun lóðar í fasteignaskrá
- + Beiðni um aðgang að þjóðlendum

Leiðbeiningar um gerð lóðaleigusamninga innan þjóðlendra

- Samband íslenskra sveitarfélaga í samvinnu við forsætisráðuneytið hefur tekið saman leiðbeiningar til sveitarstjórna sem ætlað er að auðvelda gerð samninga um nýtingu lands innan þjóðlendra. Um er að ræða þrenns konar gátlista yfir þau atriði sem sérstaklega þarf að huga að við slíka samningsgerð. Leiðbeiningarnar má nálgast á heimasíðu [sambandsins](#) og [hér](#).

Reglur Sveitarfélagsins Hornafjarðar um úthlutun leyfa til nýtingar í þjóðlendum

- Sveitarfélagið Hornafjörður samþykkti í bæjarstjórn þann 15. maí, reglur um úthlutun leyfa til nýtingar í þjóðlendum. Reglurnar má nálgast á heimsíðu [sveitarfélagsins](#) og [hér](#).



Gátlisti sveitarfélaga



SAMBAND ÍSLENSKRA SVEITARFÉLAGA

Leiðbeiningar fyrir sveitarfélög vegna samninga um afnot af landi innan þjóðlendna

Í lögum um þjóðlendar og ákvörðun marka eignarlanda, þjóðlendna og afrétta, nr. 58/1998 kemur fram að til þess að nýta land og landsréttindi innan þjóðlendu að öðru leyti en greinir í 2. mgr. 3. gr. (vatns- og jarðhitaréttindi, námur og önnur jarðefni) þarf leyfi hlutaðeigandi sveitarstjórnar. Sé nýting heimiluð til lengri tíma en eins árs þarf jafnframt samþykki ráðherra.

Sveitarstjórn er heimilt, að fengnu samþykki ráðherra, að semja um endurgjald vegna afnota sem hún heimilar. Skal tekjum af leyfum sem sveitarstjórn veitir varið til landbóta, umsjónar, eftirlits og sambærilegra verkefna innan þeirrar þjóðlendu sem leyfið tekur til. Sveitarstjórn skal árlega gera ráðherra grein fyrir ráðstöfun fjárlins.

Lögræði- og velferðarsvið hefur tekið saman eftirfarandi leiðbeiningar til sveitarstjórna sem ætlað er að auðvelda gerð samninga um nýtingu lands innan þjóðlendna. Um er að ræða þrenns konar gátlista yfir þau atriði sem sérstaklega þarf að huga að við slíka samningsgerð.

Samráð var haft við samstarfsnefnd um málefni þjóðlendna við gerð þessara leiðbeininga.

Þegar um er að ræða afnot af landi innan þjóðlendna má gróflega flokka tilvikin í fjóra flokka:

1. Svæði undir fjallaskála og önnur mannvirki þar sem lóðarleigusamningur var gerður fyrir niðurstöðu óbyggðanefndar um að viðkomandi landsvæði tilheyrði þjóðlendu.
2. Svæði undir fjallaskála og önnur mannvirki þar sem enginn lóðarleigusamningur hefur verið gerður en land hefur verið nýtt af tilteknum aðilum.
3. Nýting landsvæðis sem ekki hefur áður verið nýtt og þ.a.l. hafa ekki verið reist mannvirki.
4. Svæði undir mannvirki sem tilheyra virkjunum og nýtingarsvæði þeirra. Vegna ákvæðis 2. mgr. 3. gr. laga nr. 58/1998 um þjóðlendar og ákvörðun marka



Reglur Hafnar í Hornafirði

REGLUR UM ÚTHLUTUN LEYFA TIL NÝTINGAR Í ÞJÓÐLENDUM Í SVEITARFÉLAGINU HORNAFIRÐI

1. KAFLI

Gildissvið, markmið og skilgreiningar

1. gr.

Gildissvið

Reglur þessar taka til þjóðlendna í Sveitarfélaginu Hornafirði.

2. gr.

Markmið

Markmið reglna þessara er að tryggja að meðferð og nýting þjóðlendna í Sveitarfélaginu Hornafirði sé í samræmi við hagsmuni landeigenda og sveitarfélagsins hverju sinni með sjónarmið verndunar og sjálfbærar nýtingar að leiðarljósi ásamt því að hæfilegt endurgjald komi fyrir notin, þar sem við á.

- Skipulag úthlutunar leyfa í þjóðlendum skal byggjast á jafnræðissjónarmiðum og vera til þess fallið að örva samkeppni og auka fjölbreytni í atvinnustarfsemi í sveitarfélaginu um leið og staðinn er vörður um náttúru- og umhverfisvernd. Með skipulaginu skal tryggja að nýting svæða innan þjóðlendu sé örugg og hagkvæm frá sjónarmiði sveitarfélagsins.

2. kafli

Eignaréttur, afmörkun og yfirumsjón

3. gr.

Eignaréttur og afmörkun.

Íslenska ríkið er eigandi lands og hvers konar landsréttinda og hlunninda í þjóðlendum með þeim takmörkunum sem leiðir af einkaeignarrétti annarra aðila.

Forsætisráðherra og bæjarráð Sveitarfélagsins Hornafjarðar fara saman með forræði á ráðstöfun lands og landgæða innan þjóðlendna í Sveitarfélaginu Hornafirði með tilliti til réttinda annarra aðila yfir hlunnindum í þjóðlendum.

4. gr.

Umsjón með úthlutun

Bæjarráð annast afgreiðslu og umsjón leyfa til nýtingar í þjóðlendum. Bæjarráð skal ákveða hvaða þjóðlendum og svæði innan þeirra koma til úthlutunar hverju sinni. Bæjarráð getur ákveðið síðar að minnka eða stækka það svæði. Bæjarráði er skylt að auglýsa fyrirhugaða úthlutun leyfa opinberlega.

3. KAFLI

Leyfi til nýtingar, umsóknir o.fl.

5. gr.

Leyfi til nýtingar

Bæjarráð sveitarfélagsins Hornafjarðar hefur með höndum undirbúning, auglýsingar og útgáfu leyfa samkvæmt reglum þessum. Við afgreiðslu slíkra mála skal bæjarráð leita umsagnar þeirra aðila sem eiga



Umsagnarhlutverk FOR

» Umsagnir:

- Aðalskipulag
- Deiliskipulag
- Svæðisskipulag
- Skipulagstillögur
- Skipulagslýsingar
- Endurskoðun á skipulagi

» Sjónarmið FOR varðandi uppbyggingu og áform um nýtingu lands- og landsréttinda innan þjóðlendna - Eigendastefna



Takk fyrir

