

# Ytra mat grunnskóla Myllubakkaskóli

Úttekt þessi er unnin á vegum Námsmatsstofnunar - fyrir mennta- og menningamálaráðuneytið og Reykjanesbæ.

Höfundar: Oddný Eyjólfsdóttir og Þóra Björk Jónsdóttir  
© Námsmatsstofnun, 2013.

ISBN 978-9935-433-18-3

---

## Efnisyfirlit

Samantekt niðurstaðna . . . . .	5
Inngangur . . . . .	7
Markmið og tilgangur . . . . .	7
Aðferðir og framkvæmd . . . . .	7
Myllubakkaskóli. . . . .	9
Bakgrunnur og samfélagslegt umhverfi . . . . .	9
Stefna skólans . . . . .	9
Starfsmenn . . . . .	10
Nemendur . . . . .	10
Árangur náms. . . . .	10
Samræmd könnunarpróf . . . . .	10
Framfarir . . . . .	12
Þátttaka . . . . .	12
Starfstími . . . . .	13
Sérfræðiþjónusta . . . . .	13
Niðurstöður . . . . .	14
Svið I - Stjórnun . . . . .	14
Fagleg forysta. . . . .	14
Stefnumótun og skipulag . . . . .	16
Samskipti heimila og skóla . . . . .	19
Svið II - Nám og kennsla . . . . .	21
Nám og námsaðstæður . . . . .	21
Þátttaka og ábyrgð nemenda . . . . .	24
Námsaðlögun. . . . .	25
Svið III – Innra mat . . . . .	27
Framkvæmd innra mats . . . . .	27
Umbótastarf í kjölfar innra mats . . . . .	29
Svið IV – Lestur . . . . .	30
Stefnumörkun . . . . .	30
Samvinna heimila og skóla í lestri. . . . .	31
Nám við hæfi hvers og eins . . . . .	31
Styrkleikar og tækifæri til umbóta . . . . .	35
Frekari greining fyrir Myllubakkaskóla . . . . .	38
Heimildir. . . . .	45



## Samantekt niðurstaðna

Í þessari skýrslu er gerð grein fyrir ytra mati á Myllubakkaskóla í Reykjanesbæ sem fór fram á haustönn 2013. Teknir voru fyrir fjórir matsþættir, þar af voru þrír fyrirfram ákveðnir, en fjórði matsþátturinn var ákveðinn af sveitarfélagi og skóla. Þættirnir sem lagt var mat á voru stjórnun, nám og kennsla, innra mat og að ósk skóla og sveitarfélags var fjórði þátturinn lestur.

### Stjórnun

Vel er haldið utan um skipulag skólastarfs, reglulega er fundað um málefni skólans og að þeim fundum koma flestir aðilar skólastarfsins. Stjórnendur stuðla að samhljómi meðal þeirra sem koma að skólastarfinu. Samstarf í skólanum einkennist af jákvæðum samskiptum og gagnkvæmu trausti milli aðila. Foreldrafélagið er virkur samstarfsaðili skólans, styður við skólastarfið og skipuleggur viðburði sem efla skólabrag. Skólanámskrá og starfsáætlun endurspeglar lög, reglugerðir og áherslur í stefnu sveitarfélagsins.

Skipuleggja þarf tímasetningar í stundatöflum með nægilega löngum hléum milli bóklegra stunda og íþrótt- og sundstunda. Auka verður hlut valgreina í heildarkennslutíma nemenda í 8., 9. og 10. bekk.

Skólanámskrá þarf að vera í samræmi við 12. kafla aðalnámskrár grunnskóla og uppfæra þarf heimasíðu skólans reglulega svo hún innihaldi réttar og hagnýtar upplýsingar. Hafa ætti valdar upplýsingar um skólastarfið á fleiri tungumálum en íslensku á heimasíðu. Huga þarf að endurgjöf til kennara, t.d. með reglubundnum og markvissum heimsóknum í kennslustundir. Byggja ætti upp lýðræðisleg vinnubrögð með nemendum og efla þá til virkrar þátttöku í umræðum og ákvörðunum. Auka þar beina aðkomu og þátttöku foreldra og nemenda að vinnu við skólanámskrá.

### Nám og kennsla

Samskipti í skólasamfélaginu einkennast af virðingu og jákvæðni í garð allra. Kennarar hafa góða fagþekkingu og almennt er góður vinnuandi í kennslustundum. Sett hefur verið fram stefna í lestri og stærðfræði með viðmiðum um árangur og skilgreiningu á hvað skuli gera ef hann næst ekki. Markvisst er unnið að innleiðingu nýrrar aðalnámskrár með þátttöku allra kennara. Frammistaða nemenda á samræmdum prófum hefur batnað undanfarin ár og fylgst er með árangri nemenda, hann greindur og brugðist er við niðurstöðum. Hugað er að námi nemenda með sérþarfir á ýmsan hátt.

Vinna þarf að því að foreldrar og nemendur noti námsvísa/bekkjarnámskrár markvisst í tengslum við nám nemenda. Auka þarf fjölbreytni í kennsluháttum með meiri áherslu á samvinnu og samræður nemenda og nýta upplýsingatækni við nám og kennslu. Nemendur þurfa að kom meira að gerð eigin áætlana í námi, auka ætti tengsl námsmats og viðmiða og efla sjálfsmat nemenda. Kynna þarf niðurstöður innra og ytra mats fyrir nemendum. Huga ætti að því hvernig má sinna námsaðlögun markvissar inni í bekkjaraðstæðum þannig að verkefni allra séu hæfilega krefjandi og geri kröfur um að allir nái árangri.

Stefna ætti að því að skipulag náms nemenda með sérþarfir sé undir umsjón kennara með framhaldsmenntun í námi og kennslu nemenda með sérþarfir.

### Innra mat

Sjálfsmatsáætlun er skýrt fram sett. Þar er umfjöllun um helstu leiðir sem skólinn fer til að meta innra starf og langtímaáætlun þar sem gerð er grein fyrir hvernig markmið skólans, sem sett eru fram í skólanámskrá og sjálfsmatsáætlun, eru metin. Sjálfsmatsteymi ber ábyrgð á sjálfsmati. Ýmsar leiðir eru notaðar til að afla gagna sem hæfa viðfangsefninu og þeim spurningum sem lagt er upp með. Greinargerð um innra mat er birt á heimasíðu ásamt umbótaáætlun. Umbótaáætlun er í samræmi við

niðurstöður og greiningu á styrkleikum og tækifærum til umbóta og aðgerðir eru tilgreindar þar sem markmið hafa ekki náðst út frá þeim viðmiðum sem sett voru.

Birta þarf áætlun um innra mat fyrir skólaárið 2013-2014. Virkja ætti foreldra og nemendur betur til þátttöku í sjálfsmatsteymi og fá allt starfsfólk, foreldra og nemendur í að vera virkir þátttakendur í samræðum um áherslur, forgangs röðun og framkvæmd innra mats og um þróun og umbætur í kjölfar matsins. Kynna ætti og ræða niðurstöður úr innra mati með öllum hagsmunaaðilum.

### Lestur

Lestrarstefna er til staðar sem tekur til allra árganga nemenda og fram kemur að allir kennarar bera ábyrgð á lestrarnámi nemenda. Getið er um viðmið um árangur og aðgerðir í stefnu. Foreldrar fá víðtækar og almennar ráðleggingar um hvað þeir geta gert til stuðnings námi barna sinna. Vel er fylgst með árangri nemenda og brugðist við þegar talin er þörf á stuðningi. Skráð er hvernig hægt er að bregðast við ef nemendur ná ekki tilskyldum árangri. Nemendur í 4. bekk sýna góðan árangur bæði á samræmdum prófum og skimun fyrir lesskilningi. Árangur nemenda á samræmdum könnunarprófum í 7. bekk batnar milli ára 2012 og 2013.

Vinna þarf lestrarstefnuna áfram í tengslum við nýja aðalnámskrá með hugtökum sem tengjast henni, svo sem hæfniviðmiðum og lykilhæfni. Kynna ætti nemendum lestrarmarkmið og hæfniviðmið sem stefnt er að og vinna að því að nemendur setji sér eigin markmið. Efla þarf lestur og læsi af fjölbreyttum miðlum og auka námsaðlögun í tengslum við lestur og læsi. Huga mætti að því að finna leiðir til að auka ánægju nemenda af lestri.

## Inngangur

Í þessari matsskýrslu er fjallað um ytra mat á Myllubakkaskóla í Reykjanesbæ. Matið var framkvæmt af Oddnýju Eyjólfsdóttur og Þóru Björk Jónsdóttur og fór fram á vettvangi á tímabilinu 22.-25. október 2013. Áður hafði farið fram gagnaöflun og undirbúningur. Matið er hluti af samstarfsverkefni Sambands íslenskra sveitarfélaga og mennta- og menningarmálaráðuneytis en framkvæmdin er á vegum Námsmatsstofnunar. Matið er byggt á þeim skyldum ríkis og sveitarfélaga sem koma fram í 37. og 38. gr. laga um grunnskóla nr. 91/2008.

Í Myllubakkaskóla voru metnir fjórir þættir; stjórnun, nám og kennsla, innra mat og lestur. Síðast taldi matsþátturinn var ákveðinn af sveitarfélagi og skóla.

## Markmið og tilgangur

Markmið mats og eftirlits með gæðum starfs í grunnskólum er samkvæmt 35. grein laga um grunnskóla nr. 91/2008 að:

1. Veita upplýsingar um skólastarf, árangur þess og þróun til fræðslufirvalda, starfsfólks skóla, viðtökuskóla, foreldra og nemenda.
2. Tryggja að starfsemi skóla sé í samræmi við ákvæði laga, reglugerða og aðalnámskrár grunnskóla.
3. Auka gæði náms og skólastarfs og stuðla að umbótum.
4. Tryggja að réttindi nemenda séu virt og að þeir fái þá þjónustu sem þeir eiga rétt á samkvæmt lögum (*Lög um grunnskóla nr. 91/2008*).

Með ytra mati er unnið að öllum þessum markmiðum og lögð sérstök áhersla á að efla og styðja innra mat og gæðastjórnun skóla, styðja stjórnendur og kennara í umbótum á eigin starfi, hvetja kennara til að vinna saman að því að bæta eigin starfshætti og vera skólum hvati til frekari skólaþróunar.

Grundvöllur ytra mats eru viðmið um gæði stjórnunar, náms og kennslu og innra mats. Auk þess geta sveitastjórnir/skólar óskað eftir mati á fjórða þætti, sem í þessu tilfelli var lestur. Viðmiðin eru byggð á lögum og reglugerðum um skólastarf og aðalnámskrá grunnskóla. Áherslur og straumar í skólastefnum sveitarfélaga og Kennarasambands Íslands voru einnig höfð til hliðsjónar auk *Sameiginlegrar framtíðarsýnar fyrir grunnskólastarfið 2007-2020* (Hrönn Pétursdóttir, 2007). Litið var til viðmiða í ytra mati víða erlendis, svo sem frá Englandi, Skotlandi, Noregi, Svíþjóð, Þýskalandi og Kanada. Einnig var horft til viðmiða Reykjavíkurborgar í heildarmati á grunnskólum.

Við matið er gengið út frá almennum hluta aðalnámskrár grunnskóla frá 2011 og greinasviðum frá 2013. Skólar hafa svigrúm til að laga skólastarf sitt að aðalnámskrá til ársins 2015 og einn kaflahluta til 2016, það er kafla 9.4. Þar sem fjallað er um einkunnagjöf með hæfnikvarða sem skilgreindur er með bókstöfunum. Matið er því leiðbeinandi og birtist í tillögum til úrbóta sem skólar geta stuðst við í innleiðingu sinni.

## Aðferðir og framkvæmd

Matsaðilar byrjuðu á að afla sér upplýsinga um skólann áður en farið var í vettvangsathuganir og rýnivíðtöl. Kallað var eftir ýmsum gögnum sem varpað gátu ljósi á skólastarf, á prenti eða á rafrænu formi.<sup>1</sup> Þá voru skoðaðar niðurstöður samræmdra prófa og framfarastuðull frá Námsmatsstofnun undanfarin

<sup>1</sup> Skólanámskrá og starfsáætlun, sýnishorn af kennsluáætlunum og námsáætlunum, greinargerðir um innra mat, umbótaáætlun og matsáætlun, stundatöflur nemenda, símenntunaráætlun, yfirlit yfir valgreinar, niðurstöður ytra mats sveitarfélaga og/eða mennta- og menningarmálaráðuneytis. Önnur gögn sem skólinn lagði fram.

sex ár. Skoðaðar voru úttektir á sjálfsmati skólans sem mennta- og menningarmálaráðuneytið lét gera árin 2002 og 2008 en engar heildarúttektir hafa verið gerðar á Myllubakkaskóla af hálfu ráðuneytisins undanfarin átta ár. Fundur var haldinn 11. september 2013 með öllu starfsfólki skólans og þá var farið með skólastjóra í skoðunarferð um skólann. Matsmenn komu síðan í skólann 28.-30. október og einn dag í byrjun nóvember. Á því tímabili voru gerðar vettvangsathuganir hjá u.þ.b. 70% kennara og einnig gafst tækifæri til að spjalla við nemendur. Haldnir voru rýnihópafundir með kennurum, öðrum starfsmönnum skólans, stjórnendum, nemendum í 4.-10. bekk, foreldrum og fulltrúum í skólaráði. Þátttakendur í rýnihópum voru allir valdir með slembiúrtaki, nema stjórnendur. Þá var tekið einstaklingsviðtal við skólastjórann. Vegna fjórða matsþáttarins, lestrar, var sérstökum spurningum vegna hans einnig beint til allra rýnihópanna. Einnig var lögð fyrir lestrarskimun í 4., 5., 6. og 7. bekk.

Heimsóttar voru 23 kennslustundir hjá 22 kennurum og í fjölbreyttum námsgreinum; stærðfræði, íslensku, (lestur, skrift, bókmenntir, málfræði), ensku, dönsku, myndmennt, samfélagsfræði, eðlisfræði, hönnun og smíði, náttúrufræði, textílmenn, sundi og tölvufræði, auk valgreinanna heimilisfræði, leir og gler og sérkennslu. Kennarar vissu hvaða daga matsmaður var væntanlegur í vettvangsheimsókn en ekki til hvaða kennara eða í hvaða tíma. Var það gert til að undirstrika að matið eigi að vera á hefðbundnum kennslustundum, ekki sérstaklega undirbúnum vegna matsins. Matsmenn fylltu út gátlista um þær kennslustundir sem þeir mátu. Skólastjóri fékk í hendur samfellda lýsingu á hverri kennslustund þar sem einnig voru sérstaklega dregnir fram tveir þættir sem voru til fyrirmyndar og einn sem hugsanlega mætti bæta. Kennurum var boðið að hitta matsmenn í lok hvers dag og fá endurgjöf og nýttu flestir kennara sér það, eða 81%.

Matsmenn fóru einstaklingslega yfir þau gögn sem aflað var fyrirfram og að lokinni skólaheimsókn unnu þeir saman að úrvinnslu gagna og komust að sameiginlegum niðurstöðum varðandi þá þætti sem metnir voru. Það ber að hafa í huga að þær gagnaöflunarleiðir sem stuðst er við, það er viðtöl og vettvangsathuganir eru þess eðlis að niðurstöðurnar hafa takmarkað alhæfingargildi en gefa fjölbreyttar vísbendingar um það starf sem fram fer í skólanum.



## Myllubakkaskóli

### Bakgrunnur og samfélagslegt umhverfi

Myllubakkaskóli í Reykjanesbæ er grundaður á Barnaskólanum í Keflavík sem lengi vel var eini barnaskóli Keflavíkur. Nú eru starfandi sex grunnskólar í Reykjanesbæ. Húsnæði skólans hefur verið byggt í áföngum frá 1948 til ársins 2000.

Skólanum er skipt í fjögur kennslusvæði sem einkennast af litum. Yngstu nemendurnir eru á gula gangi og þeir elstu á bláa gangi. Auk almennra kennslustofa og sérgreinastofa eru í skólanum bókasafn, matsalur/salur, félagsaðstaða, stjórnunarrými og aðstaða fyrir hjúkrunarfræðing. Íþróttahús er áfast skólabyggingunni og þar fá nemendur 1.-5. bekkjar íþróttakennslu en nemendur 6.-10. bekkjar sækja íþróttakennslu í íþróttahúsið við Sunnubraut. Sundkennsla fer fram í Sundmiðstöðinni. Tónlistarskóli Reykjanesbæjar hefur kennsluaðstöðu í kjallara skólans og þar fer fram hluti af tónlistarnámi nemenda skólans. Frístundaskólinn hefur einnig aðstöðu innan skólans. Skólinn fékk vorið 2013 úthlutað útikennslusvæði við Miðtún sem er í um 300 metra fjarlægð frá skólanum.

Sértækt námsúrræði, Bergið, er starfrækt við skólann. Aðstaðan er ætluð fyrir fjóra til átta nemendur í senn. Forgangsnemendur þar inn eru einstaklingar með samskipta-, mætinga- og hegðunarörðugleika sem koma í veg fyrir nám inni í hefðbundnum bekk. Nemendur sem rekast ekki inni í bekk af öðrum ástæðum fá inngöngu ef það er rými fyrir þá.

Áherslur stjórnenda í umbóta- og þróunarstarfi eru settar fram í símenntunaráætlun. Þar kemur fram að lögð verður áhersla á innleiðingu aðalnámskrár grunnskóla, PBS stuðning við jákvæða hegðun, útikennslu og útinám. Einnig var lestrarstefna skólans nýlega endurskoðuð og unnir hafa verið verkferlar í stærðfræði. Teymi kennara halda utan um vinnu og hefur hver hópur teymisstjóra.

Lögð er áhersla á snemmtæka íhlutun og er nemendum sem þess þurfa veitt aðstoð sem fyrst. Skólinn leggur áherslu á að veita öllum nemendum viðeigandi þjónustu, ekki bara þeim sem eiga í erfiðleikum, og nýta til þess skimanir.

### Stefna skólans

Myllubakkaskóli hefur fjögur einkunnarorð að leiðarljósi: Virðing - ábyrgð - jafnrétti - árangur.

Markmið skólans eru:

- að nemendum líði vel og að allir fái notið sín
- að nám og kennsla sé við hæfi nemenda
- að efla og styrkja sjálfsmynd nemenda
- jákvæður agi, kurteisi og umhyggja í samskiptum
- að foreldrar/forráðamenn taki virkan þátt í skólastarfinu
- gott samstarf milli foreldra/forráðamanna og starfsfólks skólans
- að halda uppi öflugum starfi í listgreinum og íþróttum
- að stuðla að jafnrétti milli kynja og ólíkra menningarheima
- að efla ábyrgð nemenda á eigin námi
- metnaðarfullt og árangursríkt skólastarf

Myllubakkaskóli fylgir skólustefnu Reykjanesbæjar sem er frá 2001. Stefna skólans byggir einnig á framtíðarsýn bæjarins sem er frá 2011 en þar segir:

Reykjanesbær reki góða grunnskóla sem verði í fremstu röð á landsvísu með vel menntuðu og hæfu starfsfólki. Nemendur njóti þess besta sem bernskan og unglingsárin hafa upp á að bjóða, verði sjálfstæðir, öruggir og hamingjusamir. Með samstilltu átaki allra leik- og grunnskóla og foreldra á báðum skólastigum á að bæta námsárangur í Reykjanesbæ og hugsa þannig til framtíðar fyrir börnin okkar. Grunnskólar í Reykjanesbæ verði í fremstu röð hvað varðar læsi í víðasta skilningi þess orðs, íslensku, stærðfræði og ensku. Skólar setji sér skýr markmið um bættan námsárangur og finni skilvirkar leiðir til að ná því markmiði.<sup>2</sup>

## Starfsmenn

Starfsmenn Myllubakkaskóla eru 53. Kennarar eru 34 og einn leiðbeinandi starfar tímabundið. Stuðningsfulltrúar eru sjö. Hjúkrunarfræðingur, talmeinafræðingur og sálfræðingur starfa einnig við skólann.

Við skólann starfa 14 karlar og 39 konur. Skólastjórinn er á sínu öðru starfsári en starfsmannaveita er ekki mikil og stöðugleiki er í starfsmannahópnum. Aðstoðarskólastjóri og deildarstjóri hafa starfað við skólann til margra ára.

## Nemendur

Í skólanum voru 302 nemendur á haustönn 2013. Fjöldi nemenda eftir árgöngum og fjöldi bekkjardeilda:

Bekkur	1. bekk	2. bekk	3. bekk	4. bekk	5. bekk	6. bekk	7. bekk	8. bekk	9. bekk	10. bekk
Fjöldi nemenda	37	39	24	25	24	30	35	28	28	32
Bekkjardeildir	2	2	1	1	1	2	2	1	1	2

Nemendur sem fá skilgreinda sérkennslu, þ.e. nemendur með einstaklingsnámskrá vegna sérþarfa, eru 44. Nemendur sem fá sérstaka aðstoð eru 103, í Berginu eru sex nemendur, í fjölþjóðadeildinni eru 53 nemendur og námsver sinnir 44 nemendum. 23% nemenda eru af erlendum uppruna. Nemendur sem fá kennslu í íslensku sem öðru tungumáli eru 45. Tólf nemendur stunda nám á öðru skólastigi.

## Árangur náms

### Samræmd könnunarpróf

Einn einkunnakvarðinn sem notaður er við úrvinnslu samræmdra könnunarprófa í grunnskólum landsins byggir á aðlögun stigadreifingar að normaldreifingu. Þessi einkunnakvarði hefur alltaf sama meðaltal og staðalfrávik frá ári til árs og því er hægt að bera saman frammistöðu milli ára og jafnvel námsgreina. Kvarðinn nær frá 0 upp í 60, þar sem meðaltalið er 30 og staðalfrávik 10.

### Niðurstöður 2013

Frammistaða nemenda fjórða bekkjar er mjög góð, mikið yfir landsmeðaltali á samræmdu könnunarprófi bæði í íslensku (39,38) og stærðfræði (42,18) haustið 2013. Þátttaka var frekar lítil en aðeins 72% nemenda þreyttu prófið, sem er verulega undir meðalþátttöku í íslensku (landið 94,9%) og einnig er minni þátttaka í stærðfræði en þar þreyttu 84,6% nemenda prófið (landið 96,3%). Lítil þátttaka skýrist að mestu af fjölda nemenda í skólanum með annað móðurmál en íslensku. Þeir sem er skammt á veg komnir í íslenskunámi fá undanþágu frá próftöku.

<sup>2</sup> <http://www.reykjanesbaer.is/files/framtidasyn-reykjanesbaejar-til-arsins-2015.pdf>

Í sjöunda bekk er frammistaða nemenda um landsmeðaltal á samræmdu könnunarprófi í íslensku (29,17) og verulega yfir í stærðfræði (37,97) haustið 2013. Þátttaka var nokkuð undir landsmeðaltali eða 82,8% í íslensku (landið 95,3%) og 82,8% í stærðfræði (landið 95,9%). Lítil þátttaka skýrist að mestu af fjölda nemenda í skólanum með annað móðurmál en íslensku. Þeir sem er skammt á veg komnir í íslenskunámi fá undanþágu frá próftöku.

Í 10. bekk er frammistaða nemenda á samræmdum könnunarprófum sú sama og landsmeðaltalið í íslensku (29,50), þátt tóku 87,5% nemenda (landið 94,4%). Frammistaðan var góð í stærðfræði (31,35), þar sem þátttaka var lítil, en 71,8% nemenda tók prófið (landið 94,6%) og einnig góð í ensku (31,75) þar sem 87,5% tóku prófið sem er undir landsmeðalþátttöku (95,4%). Hér er skýring lítillar þátttöku sama og að ofan en auk þess voru nokkrir nemendur veikir.

### Samantekt á niðurstöðum 2007-2012

#### 4. bekkur

Nemendur í fjórða bekk hafa síðustu sex árin verið undir landsmeðaltali í íslensku, að árinu 2012 undanskildu, en frammistaðan hefur batnað frá ári til árs fram til 2012. Árangur í stærðfræðinni er sveiflukennari en þar hefur frammistaða verið um og yfir landsmeðaltali, að árinu 2008 undanskildu, þar sem meðaltal nemenda í Myllubakkaskóla var um 4,5 stigum undir landsmeðaltali.

Ár	Íslenska 4. bekkur			Stærðfræði 4. bekkur		
	Meðaltal	St.frávik	Fjöldi	Meðaltal	St.frávik	Fjöldi
2007	25,97	8,19	31	29,55	8,70	33
2008	23,00	6,90	17	25,45	9,41	20
2009	26,00	8,02	20	31,23	8,11	22
2010	26,96	8,67	28	31,67	12,19	30
2011	27,96	10,39	25	30,74	8,58	27
2012	31,71	8,76	14	37,25	8,05	16
Öll árin	26,77	8,75	135	30,72	9,76	148

#### 7. bekkur

Nemendur í sjöunda bekk hafa síðustu sex ár verið undir landsmeðaltali í íslensku en um og yfir landsmeðaltali í stærðfræði. Þegar síðustu sex ár eru tekin saman sést hvernig frammistaða nemenda Myllubakkaskóla í stærðfræði er um einu stigi yfir landsmeðaltali.

Ár	Íslenska 7. bekkur			Stærðfræði 7. bekkur		
	Meðaltal	St.frávik	Fjöldi	Meðaltal	St.frávik	Fjöldi
2007	25,44	9,27	32	28,26	9,14	34
2008	26,97	9,11	32	30,29	8,56	34
2009	28,87	9,50	30	30,97	10,34	30
2010	29,21	7,11	28	34,69	9,83	29
2011	26,33	9,81	21	29,65	9,68	23
2012	24,45	6,53	20	34,04	8,33	23
Öll árin	27,01	8,75	163	31,16	9,49	173

## 10. bekkur

Nemendur í tíunda bekk hafa á síðustu sex árum verið undir landsmeðaltali í íslensku og stærðfræði. Árið 2007 er árangurinn í öllum námsgreinum talsvert undir meðaltali sem dregur meðaltal síðustu sex ára niður. Þá tóku 46 nemendur próf í íslensku og ensku en 43 í stærðfræði. Talsverðar sveiflur eru á milli ára í frammistöðu nemenda í ensku.

Ár	Íslenska 10. bekkur			Stærðfræði 10. bekkur			Enska 10. bekkur		
	Meðaltal	St.frávik	Fjöldi	Meðaltal	St.frávik	Fjöldi	Meðaltal	St.frávik	Fjöldi
2007	23,63	10,49	46	25,44	8,77	43	25,43	9,70	46
2008	27,44	7,58	39	27,56	7,97	41	30,16	7,89	57
2009	26,10	9,70	31	29,13	7,31	32	31,58	11,48	33
2010	27,32	10,54	28	26,10	8,55	30	26,00	8,62	32
2011	25,78	8,27	32	26,29	7,69	35	26,29	10,72	35
2012	28,49	10,68	35	29,97	11,30	35	32,08	8,19	37
Öll árin	26,32	9,65	211	27,35	8,76	216	28,63	9,66	240

## Framfarir

Framfarastuðull nemenda er reiknaður út frá einkunnum þeirra á tveimur samræmdum prófum. Þetta er gert á milli fjórða og sjöunda bekkjar annars vegar og sjöunda og tíunda bekkjar hins vegar. Þessum stuðli er ætlað að veita upplýsingar um það hvort frammistaða nemenda hafi breyst frá því hann þreytti samræmd próf fyrir á námsferlinum. Á landsvísu er skiptingin að jafnaði þannig að um 15% nemenda sýna minni framfarir en jafnaldrar, um 50% sýna svipaðar framfarir, um 15% sýna meiri framfarir og um 5% sýna talsvert meiri framfarir en aðrir. Að jafnaði er ekki hægt að reikna framfarastuðla um 15% nemenda ár hvert vegna gagnaskorts.

Þegar framfarastuðlar í stærðfræði fyrir nemendur í sjöunda bekk Myllubakkaskóla eru teknir saman fyrir síðustu sex ár eru þeir í nokkru samræmi við landið allt, þar sem 48% nemenda sýna svipaðar framfarir og almennt gerist á landsvísu. 16% nemenda sýna meiri framfarir en almennt gerist, 7% sýna talsvert meiri framfarir en 10% sýna minni framfarir. Ekki var hægt að reikna framfarastuðla fyrir 19% nemenda. Svipaða sögu má segja um framfarir í íslensku en hlutfall þeirra sem ekki hafa framfarastuðla í íslensku er þó talsvert hærra en í stærðfræðinni, eða 20-30%.

Framfarastuðlar í tíunda bekk eru í samræmi við landið allt þegar síðustu sex ár eru tekin saman. Ekki er hægt að reikna framfarastuðul fyrir um 28% nemenda í íslensku og stærðfræði í 10. bekk síðustu sex árin.

## Þátttaka

Þegar þátttaka nemenda í fjórða bekk er tekin saman yfir síðustu sex ár sést að 81% nemenda í árganginum hafa tekið próf í íslensku og 90% nemenda hafa tekið próf í stærðfræði. Árið 2012 var þátttökuhlutfall í íslensku 74% og í stærðfræði var það 84%. 26% nemenda í Myllubakkaskóla voru með undanþágu í íslensku og 16% voru með undanþágu í stærðfræði en 19 nemendur voru í árganginum það ár.

Þátttökuhlutfall nemenda í sjöunda bekk árið 2012 var 80% í íslensku og 92% í stærðfræði en 25 nemendur voru í árganginum það ár. 20% nemenda nýttu sér stuðningsúræði í íslensku og stærðfræði sem er sama hlutfall og á landinu öllu.

Pátttaka nemenda í tíunda bekk árið 2012 var 80% í íslensku og stærðfræði en 84% í ensku. Þetta ár voru 44 nemendur í árganginum. 18% nemenda nýttu sér stuðningsúrræði í íslensku og ensku en 11% nýttu sér stuðning í stærðfræði en á landsvísu nýttu um 20% nemenda sér stuðningsúrræði í íslensku, ensku og stærðfræði.

## Starfstími

Árlegur starfstími skólans er samkvæmt skóladagatali 2013-2014 frá skólasetningu 22. ágúst til skólaslita 6. júní. Starfsdagar kennara á tímabilinu eru fimm og átta utan þessa tíma. Vetrarfrí í skólanum eru tveir dagar.

Vikulegur kennslutími nemenda í 1.-7. bekk er samkvæmt viðmiðunarstundaskrá. Samkvæmt stundaskrá 8. bekkjar er vikulegur kennslutími 33 bundnar kennslustundir og fjórir valttímar, í 9. og í 10. bekk er kennslutími 31 kennslustund og sex tímar í vali. Kennslutími í 8., 9. og 10. bekk er 37 kennslustundir á viku sem er samkvæmt viðmiðunarstundaskrá.

375 tímar voru kenndir í forfallakennslu frá 4. janúar 2013 til 6. júní 2013. 18 kennslustundir féllu niður þegar ekki var hægt að fá kennara í forföll, það eru 13 tímar á unglingsstigi og fimm á miðstigi.

## Sérfræðiþjónusta

Skólinn sækir sér sérfræðiþjónustu og ytri ráðgjöf til starfsfólks á fræðsluskrifstofu Reykjanesbæjar og er þjónustan veitt í samræmi við ákvæði í reglugerð nr. 584/2010 um sérfræðiþjónustu við leik- og grunnskóla og nemendaverndarráð í grunnskólum.

## Niðurstöður

### Svið I - Stjórnun

Skólastarf Myllubakkaskóla og stjórnun skólans tekur mið af stefnu sveitarfélagsins og eru einkunnarorð skólans, Virðing - ábyrgð - jafnrétti – árangur, í samræmi við hana. Í skólastarfinu er lögð áhersla á gott starfsumhverfi. Stjórn skólans byggir á því sem fram kemur í lögum um grunnskóla þar sem segir:

Við grunnskóla skal vera skólastjóri sem er forstöðumaður grunnskóla, stjórnar honum, veitir faglega forustu og ber ábyrgð á starfi skólans gagnvart sveitarstjórn. Skólastjóri stuðlar að samstarfi allra aðila skólasamfélagsins (7. gr. laga um grunnskóla nr. 91/2008).

Í aðalnámskrá grunnskóla segir:

Skólastjóri í samstarfi við starfsfólk ber ábyrgð á gæðum þess starfs sem fer fram í viðkomandi skóla (kafli 10.1).

### Fagleg forysta

#### *Stjórnandinn sem leiðtogi*

Stjórnendur leggja rækt við samskipti við nemendur, starfsmenn og foreldra í daglegu starfi. Skólastjóri hefur forystu um að móta sýn og stefnu skólans. Stefna skólans er skýrt fram sett og er birt á heimasíðu skólans. Allir aðilar skólasamfélagsins þekkja stefnu skólans sem og einkunnarorð skólastarfsins. Framsetning og kynning einkunnarorða á ýmsum stöðum í skólanum er til fyrirmyndar þar sem þau eru ekki aðeins sýnileg á veggjum í kennslustofum og skemmtilega útfærðum listaverkum á göngum heldur er hvert einkunnarorð aðgerðarbundið á ólíkum starfssvæðum innan skólans og er framsetningin tengd áherslum starfsins á viðkomandi svæði.

Stjórnendur miðla upplýsingum um gæði skólastarfsins og árangur nemenda í skóla- og frístundastarfi. Það er gert á heimasíðu skólans og einnig kynnt á sal.

Stjórnendur fylgjast vel með námi og kennslu í gegnum kennsluáætlanir og samræður við kennara. Þeir líta nokkuð oft við í kennslustundir og hafa metið einstaka kennara og gefið endurgjöf. Ekki er þó um að ræða reglulegar og markvissar heimsóknir í kennslustundir þar sem fram fer kerfisbundið mat á kennslu og endurgjöf í kjölfarið.

#### Styrkleikar

- Stjórnendur stuðla að samhljómi meðal kennara, starfsmanna, nemenda og foreldra um stefnu og starfshætti.
- Stefna skólans er skýrt fram sett og er birt á heimasíðu.
- Árangri , bæði innan skóla og utan, er haldið á lofti með ýmsum hætti.

#### Tækifæri til umbóta

- Huga þarf að endurgjöf til kennara, t.d. með reglubundnum og markvissum heimsóknum í kennslustundir.

## Stjórnun stofnunar

Stjórnendur vinna með skólayfirvöldum í sveitarfélaginu að stefnumótun og ákvarðanatöku. Stjórnendur í skólanum skipta með sér verkum þannig að sérþekking þeirra og reynsla nýtist skólastarfinu sem best en skipurit liggur ekki fyrir. Starfsþróunarsamtöl eru regluleg fyrir alla starfsmenn og stjórnendur veita starfsfólki endurgjöf vegna einstakra verkefna og óformlega í og eftir innlit í kennslustundir.

Gætt er að góðri skjalastjórnun með vörslu formlegra skjala og persónuupplýsinga um nemendur í læstum hirslum. Farið er yfir þagnarskyldu og meðferð á gögnum um nemendur með starfsmönnum á fundum tvisvar á ári en ekki hafa verið skráðar reglur um upplýsingagjöf um nemendur.

Móttökuáætlun fyrir nýja starfsmenn liggur ekki fyrir og ekki heldur jafnréttisáætlun sem miðar að því að jafna stöðu kynjanna á vinnustaðnum.

Verklagsreglur um meðferð ágreiningsmála og eineltismála í starfsmannahópnum liggja ekki fyrir.

Allir starfsmenn undirrita skjal um trúnað og þagnarskyldu við ráðningu en verktakar sem vinna í skólanum skrifa ekki undir slíkt. Þess ber þó að geta að um þetta er ekki kveðið á í lögum og reglugerðum en þykir góður háttur.

## Styrkleikar

- Stjórnendateymi skiptir með sér verkum við stjórnun og miðlar upplýsingum sín í milli
- Starfsþróunarsamtöl eru regluleg fyrir alla starfsmenn.
- Skjöl eru varðveitt í læstum hirslum.

## Tækifæri til umbóta

- Gera þarf skipurit sem endurspeglar gildandi fyrirkomulag stjórnunar í skólanum.
- Skrá þarf reglur um upplýsingagjöf um nemendur.
- Vinna þarf móttökuáætlun fyrir nýja starfsmenn.
- Gera þarf jafnréttisáætlun.
- Móta þarf verklagsreglur um meðferð ágreiningsmála og eineltismála í starfsmannahópnum.

## Faglegt samstarf

Í skólanum ríkir það viðhorf að samfélagið sé lýðræðislegt. Markvisst er stuðlað að jákvæðum samskiptum og gagnkvæmu trausti allra í skólanum. Starfsmönnum er falin ábyrgð á því að leiða vinnu í teyllum.

Fundaáætlun er sett upp fyrir hvern mánuð, fundir eru vikulega og formlegir fundir boðaðir með dagskrá. Fundargerðir eru ritaðar og aðgengilegar öllu starfsfólki. Samstarf um nám og kennslu er reglulegur þáttur í starfi skólans. Það er bæði formlegt og óformlegt og miðar alltaf að því að styrkja nám nemenda.

Samskipti við önnur skólastig eru regluleg og skráð. Skólinn hefur tvo heimaleikskóla og er samstarfsáætlun unnin fyrir allt skólaárið að hausti.

Lýðræðisleg vinnubrögð einkenna samstarf starfsmanna. Aðkoma foreldra og nemenda er í gegnum skólaráð þar sem ákvarðanir eru lagðar fram og staðfestar.

### Styrkleikar

- Samstarf einkennist af jákvæðum samskiptum og gagnkvæmu trausti milli aðila.
- Sett er upp fundaáætlun fyrir skólaárið sem nær til alls starfsfólks.
- Formlegir fundir eru boðaðir með dagskrá og fundargerðir ritaðar og aðgengilegar.
- Viðfangsefni samstarfs kennara er fyrst og fremst nám og kennsla og samskipti við nemendur.

### Tækifæri til umbóta

- Vinna markvisst að því að byggja upp lýðræðisleg vinnubrögð með nemendum og efla þá til virkrar þátttöku í umræðum og ákvörðunum.
- Efla virkni skólaráðs með því að virkja það til þátttöku í vali á viðfangsefnum og forgangsröðun.

### Skólaþróun

Þróunar- og umbótaáætlun liggur fyrir, hún byggir á stefnu skólans og sveitarfélagsins og innra og ytra mati á starfinu. Símenntunaráætlun tengist þróunar- og umbótastarfi innan skólans. Áætlunin er í samræmi við áherslur skólans, sveitarfélagsins og aðalnámskrár en tekur einnig tillit til þarfa einstakra starfsmanna. Stjórnendur hvetja starfsmenn til að efla sig í starfi og auka við þekkingu sína. Þeir skilgreina áherslur skólans, áætla þörf og kynna símenntunaráætlunina á starfsmannafundi að hausti. Að vori meta stjórnendur stöðuna út frá áherslum og markmiðum símenntunaráætlunar liðins skólaárs. Stjórnendur hafa forgöngu um innra mat, fela ákveðnum aðilum ábyrgð á því og vinna með þeim að matinu.

### Styrkleikar

- Þróunar- og umbótaáætlun byggir á stefnu skólans og innra og ytra mati á starfinu.
- Símenntun kennara miðar að því að efla þá í starfi og eru þeir hvattir til að leita fjölbreyttra leiða í því skyni.
- Sjálfsmatsteymi ber ábyrgð á framkvæmd innra mats með þátttöku skólastjóra.

### Stefnumótun og skipulag

#### Starfsáætlun og skólanámskrá

Allir aðilar skólasamfélagsins þekkja stefnu skólans eins og hún birtist í skólanámskrá og starfsáætlun. Í skólanámskrá er ennfremur gerð grein fyrir þeim gildum sem skólastarfið byggir á og markmiðum sem snúa að uppeldi, námi og kennslu.

Skóladagatal uppfyllir viðmið um árlegan starfstíma nemenda. Starfsáætlun er kynnt og rædd á kennarafundum og lögð fyrir skólaráð og skólanefnd til staðfestingar. Einnig eru skólaráði kynntar ákvarðanir varðandi skólanámskrá til staðfestingar. Nú stendur yfir vinna við endurskoðun skólanámskrár, meðal annars út frá áherslum aðalnámskrár á sex grunnþætti menntunar; læsi, sjálfbærni, heilbrigði og velferð, lýðræði og mannréttindi, jafnrétti og sköpun og hvernig þessir þættir birtast í almennu skólastarfi og á einstökum námssviðum.

Stjórnendur hafa forgöngu um reglulega endurskoðun skólanámskrár. Starfsáætlun er fyrst og fremst unnin af stjórnendum. Starfsfólk fjallar helst um skóladagatal við árlega uppfærslu starfsáætlunar.



Aðkoma foreldra og nemenda er í gegnum fulltrúa í skólaráði þar sem ákvarðanir eru kynntar til staðfestingar.

Skólanámskrá uppfyllir að hluta til viðmið sem birt eru í 12. kafla aðalnámskrár og endurspeglar áherslur í skólafélagi sveitarfélagsins. Starfsáætlun er uppfærð með tilliti til aðalnámskrár en einstaka þættir hennar eru í vinnslu. Nokkrir þættir eru birtir bæði í skólanámskrá og starfsáætlun. Ekki samræmi milli texta í almennum hluta skólanámskrár á heimsíðu og almennum hluta til útprentunar í heild sinni. Starfsáætlun er ekki eitt samfellt skjal. Skipurit skólans er ekki aðgengilegt á heimasíðu.

### Styrkleikar

- Skólanámskrá og starfsáætlun endurspeglar áherslur í stefnu sveitarfélagsins.
- Skóladagatal uppfyllir viðmið um árlegan starfstíma skóla.
- Stjórnendur hafa forgöngu um reglulega endurskoðun skólanámskrár með þátttöku starfsfólks.

### Tækifæri til umbóta

- Huga að því við uppfærslu upplýsinga að það sé samræmt í öllum birtum skjölum á heimsíðu skólans.
- Vinna skólanámskrá samkvæmt ákvæðum 12. kafla í aðalnámskrá grunnskóla.
- Auka beina aðkomu og þátttöku foreldra og nemenda að vinnu við skólanámskrá og starfsáætlun, að minnsta kosti varðandi þætti er snúa beint að nemendum, svo sem áætlanir um umbætur og þróunarstarf, agamál, skólareglur og innra mat.

### Skóladagur nemenda

Skóladagur nemenda er heildstæður og stundatafla er samfelld með eðlilegum hléum/frímínútum. Skipulag náms nemenda í yngstu árgöngum gerir ráð fyrir samvinnu milli bekkjardeilda. Boðið er upp á fjölbreyttar valgreinar fyrir nemendur í 8.-10. bekk þar sem gætt er jafnvægis milli bóklegra og verklegra greina. Í valgreinum gefst nemendum kostur á að dýpka þekkingu sína á áhugasviði eða með framtíðaráform í huga. Meðal valgreina sem eru í boði eru stærðfræði, hönnun og smíði, gler, fatasumur, leir/leirmótun, mandölur, skák, lego og blaðaútgáfa. Auk þess eru valgreinar í samstarfi við Fjölbrautarskóla Suðurnesja; enska, stærðfræði, rafmagn og tré. Listnám, íþróttir, tímabundna þátttöku í atvinnulífi og aðra tólmstundaiðju er einnig hægt að meta til valgreina, óski foreldrar eftir því.

Sveigjanleiki viðmiðunarstundarskrár er ekki nýttur til að taka námssvið fyrir á skemmri tíma en heilum vetri.

Samkvæmt stundaskrá 8. bekkjar er vikulegur kennslutími 33 bundnar kennslustundir og fjórar valstundir, í 9. og 10. bekk er hann 31 kennslustund á stundaskrá og sex valstundir. Hlutfall valgreina af heildarkennslutíma er því 16,2% hjá 9. og 10. bekk en 10,8% hjá 8. bekk. Í aðalnámskrá grunnskóla er kveðið á um að hlutfall valgreina í þessum þremur árgöngum eigi að vera allt að fimmtungi vikulegs kennslutíma.

Nokkuð skortir upp á vikulegan kennslutíma hjá nemendum í flestum bekkjardeildum þar sem skipulag/ tímasetning stundatöflu er með þeim hætti að ekkert hlé er milli bóklegra kennslustunda inni í skóla og íþrótt- og sundkennslustunda. Kennslustundum lýkur á sömu mínútu og næsta kennslustund hefst.

### Styrkleikar

- Stundatöflur nemenda eru samfelldar og tímafjöldi svipaður alla daga.
- Boðið er upp á fjölbreyttar valgreinar.
- Náms utan skóla er metið sem valgrein.

### Tækifæri til umbóta

- Skipuleggja þarf stundatöflu þannig að nægilega langt hlé sé á milli bóklegra kennslustunda og íþróttá- og sundstíma.
- Auka þarf hlut valgreina í heildarkennslutíma nemenda í 8., 9. og 10. bekk.

### Verklagsreglur og áætlanir

Skólasamfélagið hefur skilgreint jákvæðan skólabrag sem birtist í reglufylki PBS (Positive Behavior System) og unnið leiðir til að viðhalda honum með framúrskarandi hætti. Einkunnarorð skólans eru aðgerðarbundin og sýnd á veggjum í kennslustofum og á mismunandi svæðum í skólanum eftir því sem við á. Skólareglur eru jákvæðar en eru ekki sýnilegar í skólastofum. Viðbrögð við agabrotum eru lausnamiðuð. Nemendur áttu aðild að vinnu við innleiðingu PBS en hafa ekki komið að mótun skólareglna.

Ítarleg áætlun gegn einelti liggur fyrir ásamt aðgerðarbindingu. Áætlunin er aðgengileg öllum hagsmunaaðilum og farið er eftir henni. Forvarnarstefna skólans liggur fyrir á heimasíðu.

Fyrir liggur yfirlit um stoðkerfi og þjónustu þar sem fjallað er um sérfræðiþjónustu og stuðningskennslu. Í nýrri lestrarstefnu og stærðfræðistefnu, sem taka til allra árganga, er gerð grein fyrir könnunum, viðmiðum um árangur og úrræðum, ef þörf er á. Í sjálfsmatsáætlun er sömuleiðis gerð grein fyrir prófum og skimunum til að meta getu nemandans miðað við aldur og þroska.

Fyrir liggja móttökuáætlanir fyrir nýja nemendur, nemendur með annað móðurmál en íslensku og fyrir nemendur með sérstakar þarfir í námi.

### Styrkleikar

- Í skólanámskrá kemur fram hvað felst í jákvæðum skólabrag.
- Skólareglur liggja fyrir og eru í samræmi við ákvæði í reglugerð.
- Verklagsreglur og viðbrögð við einelti liggja fyrir og er fylgt.
- Lstrarstefna og stærðfræðiferlar fyrir alla árganga eru til fyrirmyndar.
- Fyrir liggja móttökuáætlanir fyrir nemendur með annað móður mál en íslensku, nemendur með sérstakar þarfir í námi og nýja nemendur.

### Tækifæri til umbóta

- Hafa skólareglur sýnilegar í skólastofum.
- Huga að leiðum til að virkja nemendur og foreldra í vinnu við skólareglur.
- Birta forvarnarstefnu í skólanámskrá.

## Samskipti heimila og skóla

### Skólaráð, foreldrafélag

Skólastjóri vinnur með skólaráði sem samráðsaðila í stjórnun skólans. Fundir skólaráðs eru boðaðir með dagskrá og fundargerðir eru birtar á heimasíðu. Fulltrúar í skólaráði eru ekki allir með skýr tengsl við bakland sitt og eiga því erfitt með að upplýsa umbjóðendur sína um starfsemi ráðsins og leita eftir athugasemdum þeirra. Ákvarðanir er varða skólanámskrá og skóladagatal eru kynntar skólaráði. Skólaráð hefur ekki sett sér starfsáætlun eða vinnureglur.

Skólastjóri fundar með stjórn foreldrafélags og hafa foreldrar aðstöðu í skólanum til að halda fundi. Foreldrafélagið skipuleggur viðburði með aðkomu bekkjarfulltrúa sem efla skólabrag og styrkja félagsleg tengsl foreldra, nemenda og kennara/starfsfólks skólans.

### Styrkleikar

- Fundir í skólaráði eru boðaðir með dagskrá og fundargerðir eru birtar opinberlega..
- Skólastjóri fundar með stjórn foreldrafélagsins. Félagið hefur aðstöðu í skólanum til að funda.
- Foreldrafélagið er virkur samstarfsaðili skólans, styður við skólastarfið og skipuleggur viðburði sem efla skólabrag.

### Tækifæri til umbóta

- Tryggja þarf að allir fulltrúar í skólaráði séu lýðræðislega valdir af sínum hópi.
- Efla skólaráð til virkrar þátttöku í stjórnun skólans og stefnumörkun.
- Stuðla að því að fulltrúar í skólaráði upplýsi umbjóðendur sína um starfsemi skólaráðs og fái svigrúm til að leita eftir athugasemdum frá þeim vegna afgreiðslu mála.
- Æskilegt væri að skólaráð setti sér formlegar vinnureglur og vinnuáætlun til eins árs.

### Þátttaka foreldra í skólastarfi og upplýsingamiðlun

Lögd er rækt við að byggja upp traust foreldra á skólastarfinu. Stjórnendur og umsjónarkennarar halda uppi samstarfi við foreldra, m.a. með því að kynna námsmarkmið og leiðir að þeim. Allir foreldrar fá þau skilaboð frá skólanum að hlutverk þeirra í námi barnanna sé mikilvægt og samstarfið við þá skipti velferð barnsins afar miklu máli. Foreldrar eru alltaf velkomnir í skólann. Þeim er boðið á ýmsa viðburði í skólanum, svo sem opinn dag, árshátíð, jólaföndur og útskriftarkvöld 10. bekkinga og samskiptadagar eru tvisvar sinnum á ári. Foreldrum er boðið að taka þátt í vettvangsferðum hjá yngri nemendum. Foreldrar geta komið á framfæri hugmyndum um það sem betur má fara í skólastarfinu en skipuleg öflun tillagna og hugmynda er ekki til staðar.

Foreldrar eru vel upplýstir um líðan og stöðu barna sinna og hafa aðgang að upplýsingum um skólastarfið. Fram kom hjá foreldrum að þeir noti heimasíðu skólans ekki mikið en Mentor sé nokkuð mikið notaður. Enn fremur kom fram að ekki voru allir vissir um hvað PBS væri. Foreldrar eru vel upplýstir um nýju vinnuferlana í tengslum við lestur og stærðfræði en kváðust lítið nýta sér námsvísa/kennsluáætlanir. Fram kom ánægja með að kynningarfundurinn sl. haust var bæði á íslensku og pólsku.

Á heimasíðu skólans eru ýmsar áætlanir og upplýsingar um skólastarfið en inntak og efnisskipan í skólanámskrá er ekki í samræmi við 12. kafla aðalnámskrár grunnskóla. Skólinn er að innleiða nýja aðalnámskrá og fékk eins og aðrir skólar sveitarfélagsins frest frá skólayfirvöldum til uppfæra námsvísa þannig að þeir voru óupp færðir á fyrstu mánuðum skólaársins.

### Styrkleikar

- Kynning á námsmarkmiðum, t.d. í lestri og stærðfræði, er hluti af virku samstarfi heimila og skóla.
- Stjórnendur og kennarar skapa foreldrum tækifæri til að taka þátt í námi barna sinna.
- Reglulega eru senda upplýsingar til foreldra um skólastarfið og árangur af einstökum verkefnum.
- Foreldrar vita hvert þeir eiga að snúa sér vanti þá upplýsingar.

### Tækifæri til umbóta

- Sjá til þess að heimasíða skólans sé virk og uppfærð reglulega svo hún innihaldi réttar og hagnýtar upplýsingar.
- Finna leiðir til að hvetja foreldra til að nýta enn betur námsvísa/kennsluáætlanir á heimasíðu.
- Leita formlega eftir hugmyndum og tillögum foreldra um skólastarfið og kynna þær öllum hagsmunaaðilum skólasamfélagsins opinberlega.
- Hafa valdar upplýsingar um skólastarfið á fleiri tungumálum en íslensku á heimsíðu, til að efla möguleika foreldra af erlendu bergi á að sækja sér upplýsingar.

## Svið II - Nám og kennsla

Myllubakkaskóli hefur fjögur einkunnarorð að leiðarljósi: **Virðing - ábyrgð - jafnrétti - árangur.**

Áherslur skólans eru í takt við framtíðarsýn sveitarfélagsins og markmið skólans endurspeglar þær en þau miða að því að nemendum líði vel í skólanum, fái nám og kennslu við hæfi, hafi sterka sjálfsmynd, samskipti í skólanum einkennist af jákvæðum aga, kurteisi og umhyggju, foreldrar taki virkan þátt í skólastarfinu og eigi gott samstarf við starfsfólk skólans, að listgreinum og íþróttum sé gert hátt undir höfði, skólinn stuðli að jafnrétti kynjanna og ólíkra menningarheima, efla ábyrgð nemenda á eigin námi og að skólastarfið sé metnaðarfullt og árangursríkt.

### Nám og námsaðstæður

#### Inntak og árangur

Skólanámskrá er skýrt fram sett og birtist á heimasíðu skólans. Samhljómur er með stefnu skólans og framtíðarsýn sveitarfélagsins. Vakin er athygli á fjölbreyttum árangri nemenda innan skóla sem utan. Fylgst er markvisst með árangri nemenda og nemendahópa með það að markmiði að efla skólastarf og viðhalda góðum árangri. Áætlanir um nám og árangur sem mynda samfellu allan námstímann eru til í lestri og stærðfræði. Skólanámskrá er í gagngerðri endurskoðun í tengslum við innleiðingu nýrrar aðalnámskrár. Vinna við innleiðingu grunnþátta menntunar og nýrrar aðalnámskrár er hafin með teymi sem vinnur að samræmdri framsetningu. Nemendur og foreldrar þekkja til námsvísa en nýta þá ekki.

Frammistaða nemenda 4. bekkjar á samræmdum könnunarprófum hefur farið batnandi og er yfir landsmeðaltali árið 2012. Sama er með árangur hjá 7. bekk í stærðfræði, en frammistaða 7. bekkinga í íslensku hefur verið undir landsmeðaltali. Frammistaða nemenda í 10. bekk var um landsmeðaltal í stærðfræði árið 2012, dálítið undir í íslensku og vel yfir í ensku. Frammistaða í ensku er sveiflukennd milli ára. Í samtali við skólastjóra kom fram að frammistaða nemenda á könnunum og prófum er greind og brugðist er við niðurstöðum.

Framfarir nemenda milli samræmdra könnunarprófa eru í samræmi við framfarir á landsvísu. Þátttaka er minni í íslensku en stærðfræði, bæði hjá nemendum 4. bekkjar og 7. bekkjar, sem að hluta til ræðst af því hve margir nemendur skólans eru af erlendum uppruna.

#### Styrkleikar

- Markvisst er unnið að innleiðingu nýrrar aðalnámskrár.
- Frammistaða nemenda á samræmdum prófum hefur almennt batnað undanfarin ár.
- Fylgst er markvisst með árangri nemenda, hann greindur og brugðist er við niðurstöðum.

#### Tækifæri til umbóta

- Hvetja foreldra og nemendur til að nota námsvísa/bekkjarnámskrár markvisst í tengslum við nám nemenda.

### Skipulag náms og námsumhverfi

Settar eru fram áætlanir um nám og kennslu í bekkjarnámskrám, en þær hafa ekki verið uppfærðar á heimasíðu frá fyrra skólaári. Í bekkjarnámskrám koma fram áherslur sem tengjast námi nemenda í fjölpjórðadeild. Stuttlega er getið um námsmat í almennum hluta skólanámskrár, þar kemur fram að virkni, vinnulag og verkefnaskil liggja til grundvallar námsmati en viðmið um árangur og matskvarðar koma þar ekki fram. Í bekkjarnámskrám á heimasíðu er getið um námsmat við hverja námsgrein, þar

sem fram kemur vægi verkefna og prófa. Víða er einnig getið um vægi ástundunar, virkni eða annarra þátta sem ekki tengjast beint markmiðum eða hæfniviðmiðum námsgreina. Fjölbreytt námsmat sést í áherslum sem fram koma í lestrarstefnu sem birt er á heimasíðu fyrir alla árganga. Þar er gerð grein fyrir skilgreindum markmiðum, kennsluaðferðum, matstækjum og viðmiðum. Markmið og viðmið um árangur eru einnig sett fram í verkferlum í stærðfræði fyrir alla árganga. Hugað er að dreifingu heimanáms og markmið skólans með heimanámi eru foreldrum og nemendum, sem rætt var við, kunn. Samtöl eru við nemendur í foreldraviðtölum sem eru einu sinni á önn.

Kennsla er að jafnaði skipulögð þannig að einn kennari er með námshóp. Nemendahópar eru frá sjö nemendum í 26 nemenda hóp með kennara. Fámennustu hóparnir eru í list- og verkgreinum og valgreinum. Yfirleitt er kennarinn einn með hópnum en stuðningsfulltrúi var einnig í 8 af þeim 22 almennu stundum sem matsmenn fóru í. Í níu af metnum stundum voru einhverjir nemendur bekkjarins í sérúrræði utan stundarinnar, frá einum upp í fimm nemendur.

Í 8., 9. og 10. bekk hafa nemendur val um námsgreinar í samtals um 15% af námstímanum. Val nemenda í yngri deildum var ekki mikið sýnilegt í vettvangsathugunum.

Skólahúsnæðið er bjart og vistlegt. Vel er gengið um húsnæði og muni. Framkoma nemenda á göngum er góð. Leiðbeinandi skólareglur eru víða og þeim skipt í aðgerðarmiðaðar einingar sem við eiga á hverjum stað. Nemendur í rýnihópi nefndu sem sterka þætti í skólanum að þar væri lítið um skemmdarverk, vel gengið um og að gangaverðir væru góðir. Einnig kom fram hjá starfsfólki að það legði sig fram við að koma vel fram við alla og að sjá um að öllum liði vel. Foreldrar í rýnihópi nefndu einnig jákvætt andrúmsloft í skólanum sem styrkleika.

Viðamikil og skráð samstarf er við leikskóla og einnig er virkt samstarf við framhaldsskóla.

#### Styrkleikar

- Lestarstefna og stærðfræðiferlar eru vel fram sett og lýsa góðri samfellu í námi.
- Námsmati og viðmiðum um árangur eru gerð skil í tengslum við lestur og stærðfræði.
- Markmið nemenda í fjölþjóðadeild eru tilgreind í bekkjarnámskrám.
- Jákvæður starfsandi og góð umgengni einkennir starfið í skólanum.

#### Tækifæri til umbóta

- Val nemenda í 8., 9. og 10. bekk á að vera um 20% af námstíma þeirra.
- Efla möguleika nemenda á öllum stigum til að hafa val í námi.
- Æskilegt er að skilja á milli námsárangurs annarsvegar og ástundunar eða hegðunar hinsvegar í námsmati.

#### Kennsluhættir og gæði kennslu

Fagþekking kennara er góð og þeir nýta hana á þeim námssviðum sem þeir kenna. Kennarar og stjórnendur eru sammála um að sérfræðiþekking kennara nýtist vel í starfi og nemendur segja kennara kunna mjög vel það sem þeir eru kenna. Kennslustundir eru almennt vel skipulagðar og kennarar vel undirbúnir. Nýting kennslutíma var ekki góð í sumum kennslustundum þar sem stundaskrá bekkjanna er með þeim hætti að kennslustundir nemenda eru skertar í tengslum við íþróttatíma. Nemendur fara 10 mínútum fyrr úr kennslustund til að komast í íþróttir og koma allt að 25 mínútum of seint í kennslustund eftir íþróttatíma. Þetta átti sér stað í um 20% stundanna sem metnar voru.

Í yngstu bekkjunum sást að samhliða kennslu var verið er að vinna með samskiptareglur og markviss vinnubrögð við nám. Hjá eldri bekkjum einkennast kennsluhættir að hluta af fræðandi hlutverki kennara þar sem kennari segir hvað eigi að gera í stundinni, kynnir ákveðin atriði og nemendur vinna í námsbækur í framhaldi af því. Í vettvangsathugun unnu nemendur einir að námi sínu í um 65% tímans sem fylgst var með. Í einni stund var kennsla markvisst skipulögð þannig að nemendur unnu saman að námi sínu. Sjaldan var um verkefni að ræða sem kröfðust umræðna eða rökræðna milli nemenda eða nemenda og kennara. Námsmat eða tengsl náms og viðmiða kom lítið fram í vettvangsathugunum.

Nemendur sáu lítið nota tölvur eða upplýsingatækni í námi sínu í skólanum, eða í þeim af þeim 22 almennu kennslustundum sem metnar voru. Kennarar nýttu upplýsingatækni lítið, eða í fjórum af þeim 22 stundum sem metnar voru. Samþætting náms birtist lítið í daglegu skólasterfi en er mikil, að sögn þeirra sem rætt var við, þegar kemur að viðburðum eins og árshátíð. Þá er mikið unnið saman og allir nemendur taka þátt í að koma fram á árshátíð. Þetta breiða samstarf er að mati foreldra og annarra sem rætt var við eitt af því sem vel er gert í skólasterfinu.

### Styrkleikar

- Kennarar hafa góða fagþekkingu.
- Almennt er góður vinnuandi í kennslustundum.
- Áhersla á að allir nemendur taki þátt og komi fram á árshátíð og í öðrum viðburðum skólans

### Tækifæri til umbóta

- Setja stundaskrá nemenda þannig upp að þeim sé gefinn tími til að fara í og úr íþróttatímum.
- Auka fjölbreytni í kennsluháttum með meiri áherslu á samvinnu og samræður nemenda.
- Auka tengsl námsmats og viðmiða og efla sjálfsmat nemenda

### Námshættir og námsvitund

Nemendur eru yfirleitt virkir og vinna vel við það sem þeim er gert að fást við. Almennt eru nemendur að fást við sömu verkefni á sama hátt í kennslustundum, nema þegar verið er að vinna í list- og verkgreinum. Nám tengist áhugasviði nemenda fyrst og fremst í valgreinum hjá 9. og 10. bekk. Nemendur í rýnihópi sögðust gera sér grein fyrir hvernig þeim líkar best að læra í skólanum og að þeim sé bent á námsaðferðir, en það er helst í eldri bekkjum. Þeir nefndu að þeir sem það vilja geti hlustað á tónlist í sumum tímum á meðan verið er að vinna í verkefnabækur.

Nemendur setja sér almennt ekki markmið eða gera eigin áætlun í námi. Kennarar gera áætlun um námið og setja fyrir heimavinnu og nemendur fá upplýsingar um hana á Mentor eða á blaði frá kennara.

### Styrkleikar

- Nemendur eru vinnusamir í kennslustundum.
- Nemendur geta valið að hluta um námsstíla eða aðstæður við nám.

### Tækifæri til umbóta

- Nýta upplýsinga- og samskiptatækni á markvissan hátt við nám og kennslu.
- Auka þátt nemenda í að skipuleggja og bera stigvaxandi ábyrgð á eigin námi.
- Tengja nám enn frekar við áhugasvið nemenda.

## Þátttaka og ábyrgð nemenda

### Lýðræðisleg vinnubrögð

Nemendur telja sig geta komið sjónarmiðum sínum greiðlega á framfæri við umsjónarkennara eða námsráðgjafa og að tillit sé tekið til þeirra. Samskipti í skólasamfélaginu eru jákvæð og einkennast af virðingu. Allir sem rætt var við staðfestu þetta, foreldrar í rýnihópi sögðu, „einstaklingurinn skiptir máli“.

Í áætlun um innra mat/sjálfsmat skólans kemur fram að aflað sé upplýsinga hjá nemendum um skólastarf. Nemendur eiga ekki fulltrúa í sjálfsmatsteymi og ekki er sýnilegt hvort eða hvernig niðurstöður eru kynntar nemendum. Nemendur sem rætt var við könnuðust ekki við að koma að innra mati á skólastarfi með markvissum hætti eða að niðurstöður ytra eða innra mats hafi verið kynntar fyrir þeim.

Skólaráð fundar tvisvar á ári og er nemendafulltrúi í skólaráði fullgildur þátttakandi og situr alla fundi þess. Að sögn nemendafulltrúa var hann valinn af skólastjóra vegna setu í stjórn nemendafélagsins. Í viðtali við skólastjóra kom fram að öðruvísi hefði verið farið að þegar valinn var annar fulltrúi nemenda til viðbótar 2013. Hvergi kemur fram hvort eða hvernig nemendur sem veljast til setu í skólaráði fái leiðsögn eða þjálfun til þess.

### Styrkleikar

- Nemendur geta tjáð sig um málefni er snerta þá.
- Samskipti í skólasamfélaginu einkennast af virðingu og jákvæðni í garð allra.

### Tækifæri til umbóta

- Efla þátttöku nemenda við sjálfsmat, t.d. með því að þeir eigi fulltrúa í sjálfsmatsteymi.
- Kynna niðurstöður innra og ytra mats fyrir nemendum.

## Ábyrgð og þátttaka

Nemendur koma vel fram og taka tillit til annarra. Nemendur bera ábyrgð á samskiptum og almennri hegðun og vísa til skólareglna. Unnið er markvisst með skólareglur og eru allir vel meðvitaðir um þær. Að mati nemenda eru skólareglur sanngjarnar og þær eru sýnilegar á göngum. Skólareglur eru leiðbeinandi.

Setta hafa verið fram viðmið um árangur í tengslum við lestur og stærðfræði sem eru opinber og ná yfir alla skólagöngu nemenda. Þar er einnig fjallað um ábyrgð og hlutverk foreldra.

Nemendur í rýnihópi töldu sig vita hver markmið námsins eru tengd stærðfræðiferlum en þau fá markmið til að vinna með á gátlista. Að öðru leyti könnuðust nemendur ekki við að þeim sé markvisst kynnt markmið námsins fyrirfram. Nemendur sögðust ekki setja sér eigin markmið í námi.

Foreldrar eru með í ráðum við setningu einstaklingsbundinna markmiða barna sinna þegar við á. Stærðfræðiferlar og lestrarstefna auka möguleika foreldra á að fylgjast vel með framvindu náms. Nemendur í rýnihópi könnuðust ekki við að taka þátt í að meta sjálf nám sitt og sjálfsmat eða tengsl náms og kennslu við mat og markmið sást ekki í vettvangsathugunum.



### Styrkleikar

- Skólareglur eru virkar og góðar að mati nemenda
- Lestrarstefna og stærðfræðiferlar með viðmiðum um árangur eru öllum sýnileg.

### Tækifæri til umbóta

- Tengja nemendur, ábyrgð þeirra og sjálfsmat við lestrarstefnu og stærðfræðimarkmið.
- Setja fram heildstæða ferla eða viðmið um fleiri námssvið.
- Auka þátttöku nemenda í sjálfsmati í tengslum við viðmið um árangur.

## Námsaðlögun

### *Nám við hæfi allra nemenda*

Allir viðmælendur sögðum að Myllubakkaskóli væri skóli án aðgreiningar og allir nemendur ættu þar heima, hver sem bakgrunnur þeirra væri eða hvaða sérþarfir þau hefðu. Hugtakið virðing, sem er eitt af gildum skólans, er ofarlega í hugum þeirra sem að skólasamfélaginu koma og er virkt í starfi skólans. Borin er virðing fyrir fjölbreytileika og hann er álitinn eftirsóknarverður í skólastarfinu. Allir nemendur taka virkan þátt í starfi skólans og sérstaklega er gætt að því að allir komi að og hafi hlutverk þegar nemendur koma fram, t.d. á árs hátíð.

Nemendur eru almennt með sömu viðfangsefni í kennslustundum og lítið er um námsaðlögun eða að nám taki mið af áhugasviði þeirra, að því er séð varð í vettvangsathugunum. Nemendur velja sér valfög í eldri bekkjum hluta af námstíma en val yngri nemenda er ekki skráð eða sýnilegt. Nokkrir nemendur eru að hluta í námi utan bekkjar, það var í öllum fimm íslenskutímum þar sem mat fór fram, frá 2. bekk og upp úr og einnig í þeim stærðfræðitímum sem metnir voru. Nemendur eru einnig utan bekkjar í sérúrræðum í dönsku- og samfélagsfræðitímum. Nemendur eru að hluta í námi í íslensku í fjölþjóðadeild og fjórir til sex nemendur á unglíngastigi eru við nám í Berginu, sem er námsúrræði vegna hegðunarröskunar. Að mati nokkurra rýnihópa er ekki markvisst verið að huga að námi bráðgerra nemenda alla skólagönguna. Þeim er frekar sinnt þegar kemur í elstu bekkina, meðal annars með því að bjóða þeim upp á að taka áfanga í fjölbrautarskóla.

### Styrkleikar

- Skólabragur einkennist af virðingu fyrir fjölbreytileika.
- Hugað er að námi nemenda með sérþarfir á ýmsan hátt.

### Tækifæri til umbóta

- Huga að því hvernig hægt er að sinna námsaðlögun markvissar inni í bekkjaraðstæðum.
- Huga að því að tengja verkefni og viðfangsefni nemenda við áhuga og að verkefni séu hæfilega krefjandi og geri kröfur um að allir nái árangri.
- Huga að verkefnum við hæfi allra, einnig bráðgerra nemenda, alla skólagönguna.

### Stuðningur við nám

Í sjálfsmatsáætlun skólans er getið um þau próf og þær skimanir sem notuð eru til að fylgjast með námi og framförum nemenda. Í lestrarstefnu koma fram viðmið um árangur og hvenær grípa þurfi til aðgerða.

Nám nemenda með sérþarfir er skipulagt af umsjónarmanni sérkennslu. Í skólanámskrá kemur fram að megináhersla er á að veita þeim nemendum stuðning sem ekki ná bekkjarmarkmiðum í lestri eða í stærðfræði og nemendum sem eiga við hegðunarraskanir að stríða. Hjá yngri nemendum er megináhersla á lestur og stærðfræði en þegar kemur á unglíngastigið bætist stuðningur við tungumál við. Þessar áherslur sáust í vettvangsathugunum.

Enginn kennari með framhaldsmenntun í sérkennslufræðum starfar við skólann en þeir sem sinna stuðningi eru kennara með langa starfsreynslu.

Í skólanámskrá segir að þegar við eigi sé námsmat lagað að sérstökum þörfum nemenda svo þeir hafi tækifæri til að sýna þá hæfni sem þeir búa yfir.

### Styrkleikar

- Fylgst er skipulega með stöðu nemenda og skráð hvaða skimanir og próf eru notuð.
- Framsetning heildstæðrar lestrarstefnu með markmiðum, leiðum, viðmiðum um árangur og aðgerðum er góð og getur vísað veginn við að setja fram stefnu um annað í námi og kennslu.

### Tækifæri til umbóta

- Stefna að því að skipulag náms nemenda með sérþarfir sé undir umsjón kennara með framhaldsmenntun í námi og kennslu nemenda með sérþarfir.
- Efla þátttöku nemenda við gerð eigin áætlana í námi og markmiðssetningar.

## Svið III – Innra mat

Árið 2008 gerði menntamálaráðuneytið úttekt á sjálfsmatsaðferðum Myllubakkaskóla. Niðurstaða úttektarinnar var:

Kerfisbundið sjálfsmat hefur ekki farið fram en verkáætlun liggur fyrir. Sjálfsmat hefur farið fram á afmörkuðum þáttum skólastarfsins og unnið að úrbótum í kjölfarið.

Í sjálfsmatsáætlun Myllubakkaskóla sem er á heimsíðu skólans er gerð grein fyrir helstu atriðum er varða innra mat /sjálfsmat skólans. Í bakgrunnsupplýsingum er fjallað um sögu skólans, stefnu hans og einkunnarorð, starfsmannastefnu og stefnu stjórnenda. Einnig er gerð grein fyrir húsnæði, búnaði, menntun kennara, stjórnun, námi og kennslu í fjölþjóðadeild, námsmati, prófum og skimunum og helstu þróunarverkefnum.

Skólinn vísar í rit menntamálaráðuneytis, Sjálfsmat skóla, varðandi hvaða þætti þurfi að meta og hvernig þurfi að standa að sjálfsmati. Lögð er áhersla á að útbúa skipulagðar og skilvirkar leiðir til að komast að því hvaða álit allir hlutaðeigandi aðilar hafa á skólstarfinu og hvaða árangri það er að skila. Því næst er gerð grein fyrir verkáætlun, mati og viðmiðum um árangur. Í verkáætlun eru taldir upp þeir þættir sem meta á 2012-2015 og tiltekið hvaða þættir voru metnir skólaárið 2012-2013.

Í umfjöllun um sjálfsmat í sjálfsmatsáætlun Myllubakkaskóla skólaárið 2012-2013 var bæði notast við eigindlega og megindelega aðferðafræði. Notaðar voru viðhorfskannanir, rýnihópaviðtöl, starfsmannaviðtöl og ýmis gögn og skýrslur frá skólanum og stofnunum utan hans. Í lokakafli er gerð grein fyrir niðurstöðum og sett fram umbótaáætlun fyrir yfirstandandi skólaár, 2013-2014.

Í sjálfsmatsáætlun Myllubakkaskóla kemur hvorki fram hvaða þættir úr verkáætluninni fyrir 2012-2015 verða skoðaðir/metnir í innra mati skólans skólaárið 2013-2014, né með hvaða hætti árangur umbótaáætlunar skólaársins verður metinn.

### Framkvæmd innra mats

#### *Innra mat er kerfisbundið og samofið daglegu skólastarfi*

Í skólanámskrá er gerð grein fyrir lögbundnu hlutverki skóla varðandi innra mat. Sjálfsmatsáætlun/áætlun um innra mat skólans fylgir starfsáætlun og er þar fjallað um helstu leiðir sem skólinn fer við að meta sitt innra starf, bæði árangur og gæði. Ábyrgð á innra mati er í höndum teymis fjögurra kennara undir forystu skólastjóra. Fyrir liggja áætlanir um sjálfsmat/innra mat fyrir skólaárin 2012-2015 sem ná til allra helstu þátta skólastarfsins og eru þær birtar á heimasíðu skólans.

Áhersla er á að meta nám, framfarir og árangur nemenda með reglubundnum hætt. Þar er m.a. stuðst við Leið til læsis, LOGOS, Talnalykil, námsmat innan skóla, niðurstöður samræmdra könnunarprófa í 4., 7. og 10. bekk og PISA.

Í samtali við skólastjóra kemur fram að mat á kennslu og kennsluháttum (s.s. með mati skólastjóra á kennslu, jafningjamati kennara og mati á nýjungum í kennsluháttum) er skipulagt innan sjálfsmatsáætlunar 2014-2015.

### Styrkleikar

- Í sjálfsmatsáætlun er fjallað um helstu leiðir sem skólinn fer til að meta innra starf.
- Fyrir liggur langtímaáætlun um innra mat fyrir 2012-2015 um helstu þætti skólstarfsins sem meta á.
- Sjálfsmatsteymi ber ábyrgð á sjálfsmati.
- Mat á námi, framförum og árangri nemenda fer reglulega fram með einhverjum hætti.

### Tækifæri til umbóta

- Birta ætti áætlun um innra mat fyrir skólaárið 2013-2014.

### *Innra mat er markmiðsbundið*

Í sjálfsmatsáætlun er gerð grein fyrir stefnu skólans og notar skólinn innra matið til að meta hversu vel tekst að framfylgja stefnunni. Markmið og áhersluþættir grunnskólalaga og skólafélagsins endurspeglast í stefnu skólanámskrár og birtast þannig í sjálfsmatsáætlun/áætlun um innra mati skólans. Leiðir að markmiðum eru einnig hluti af innra mati. Í niðurstöðum og umbótaáætlun 2012-2013 koma fram aðgerðir, áætlanir og ábyrgðaraðilar hvers þáttar. Skilgreind eru viðmið um þann árangur sem stefnt er að.

### Styrkleikar

- Gerð er grein fyrir hvernig markmið skólans, sem sett eru fram í skólanámskrá og sjálfsmatsáætlun, eru metin.
- Leiðir að markmiðum, s.s. verkefni, aðgerðir, áætlanir og verkferlar, eru hluti af innra matinu.
- Fyrir hvert markmið eru skilgreind viðmið um þann árangur sem stefnt er að.
- Í greinargerð um innra mat er fjallað um að hve miklu leyti markmið hafa náðst.

### Tækifæri til umbóta

- Skipuleggja ætti innihald skólanámskrár í samræmi við 12. kafla aðalnámskrár grunnskóla þannig að öllum þáttum sé til haga haldið og ekki sé um óþarfa skörun að ræða.

### *Innra mat byggir á traustum og fjölbreyttum upplýsingum*

Gagna er aflað eftir ýmsum leiðum, svo sem með samræmdum könnunarprófum í 4., 7. og 10. bekk, viðhorfakönnunum nemenda, foreldra og starfsmanna, starfsmannaviðtölum, námsmati, prófum og skimunum, bæði af hálfu skólans og Fræðsluskrifstofu Reykjanesbæjar.

### Styrkleikar

- Ýmsar leiðir eru notaðar til að afla gagna sem hæfa viðfangsefninu og þeim spurningum sem lagt er upp með.
- Niðurstöður úr ytra mati eru nýttar í innra mat.

### ***Innra mat er samstarfsmiðað og byggir á lýðræðislegum vinnubrögðum***

Í sjálfsmatsteymi eru fjórir kennarar og skólastjóri. Aðkoma og þátttaka foreldra að innra mati er með þátttöku í viðhorfskönnunum (Skólapúlsi) og í gegnum skólaráð. Áherslur og forgangsröðun í innra mati eru kynntar í skólaráði og í sjálfsmatsskýrslu á heimasíðu. Í sjálfsmatsáætluninni 2012-2013 var ekki leitað eftir sjónarmiðum foreldra um ýmsa þætti skólafarsins en frá skólaárinu 2013-2014 munu foreldrar fá senda viðhorfskönnun.

#### **Styrkleikar**

- Sjálfsmatsteymi er skipað fulltrúum úr hópi kennara og skólastjóra.

#### **Tækifæri til umbóta**

- Virkja foreldra og nemendur til þátttöku í sjálfsmatsteymi.
- Virkja allt starfsfólk, foreldra og nemendur í að vera virkir þátttakendur í samræðum um áherslur, forgangsröðun og framkvæmd innra mats og um þróun og umbætur í kjölfar matsins.

### **Umbótastarf í kjölfar innra mats**

#### ***Innra mat er opinbert***

Á heimasíðu skólans geta hagsmunaaðilar nálgast greinargerð um innra mat, framkvæmd þess og niðurstöður. Niðurstöður eru kynntar á starfsmannafundum og þar fer fram umræða um þær. Niðurstöður eru lagðar fram í skólaráði þar sem fulltrúar foreldra og nemenda sitja. Ekki liggur fyrir hvernig koma á niðurstöðum innra mats á framfæri til annarra nemenda og foreldra. Umbótaáætlun er hluti af sjálfsmatsáætlun og er birt á heimasíðu skólans.

#### **Styrkleikar**

- Greinargerð um innra mat er birt á heimasíðu ásamt umbótaáætlun.
- Niðurstöður eru kynntar og ræddar á starfsmannafundum.

#### **Tækifæri til umbóta**

- Kynna og ræða niðurstöður úr innra mati með öllum hagsmunaaðilum.

#### ***Innra mat er umbótamiðað***

Við greiningu niðurstaðna eru dregnir fram styrkleikar og tækifæri til umbóta. Tímasett áætlun um umbætur er gerð og henni fylgt eftir. Ekki kemur fram hvaða aðilar bera ábyrgð á framkvæmd umbóta og hvernig á að meta árangur aðgerða. Skólaráð er upplýst um umbætur. Í rýnihópum kom fram að hvorki nemendum né foreldrum er fyllilega ljóst hver gagnsemin er af innra mati.

#### **Styrkleikar**

- Umbótaáætlun er í samræmi við niðurstöður og greiningu á styrkleikum og tækifærum til umbóta og þar eru tilgreindar aðgerðir þar sem markmið hafa ekki náðst út frá þeim viðmiðum sem sett voru.

#### **Tækifæri til umbóta**

- Ræða ætti áætlanir um umbætur í skólaráði.
- Kynna ætti öllum hagsmunaaðilum umbætur sem innra mat hefur leitt til.

## Svið IV – Lestur

Sveitarstjórn og stjórnendur Myllubakkaskóla óskuðu eftir mati á lestri sem fjórða þætti ytra matsins.

Hafa ber í huga að viðmið um fjórða þátt þessa mats hafa ekki farið til umsagnar og endurskoðunar, líkt og önnur viðmið sem notuð eru við ytra matið. Þessi viðmið eru unnin með skömmum fyrirvara þar sem ósk skóla og sveitarfélags um matsþáttinn lá fyrst fyrir stuttu áður en matið hófst.

Læsi er einn af grunnþáttum menntunar samkvæmt almennum hluta aðalnámskrá grunnskóla frá 2011. Hugtakið læsi er víðtækt og felur ekki eingöngu í sér tæknilegan þátt, þ.e. að geta lesið og ritað, meginmarkmið læsis er að nemendur séu virkir þátttakendur í að umskapa og umskrifa heiminn með því að skapa eigin merkingu og bregðast á persónulegan og skapandi hátt við því sem þeir lesa með hjálp þeirra miðla og tækni sem völ er á.

Í greinanámskrá íslensku í aðalnámskrá grunnskóla 2013 segir að traust læsi felist meðal annars í hæfni til að geta ráðið í letur, skilið og túlkað það sem texti hefur að geyma, lært af því og getað miðlað þekkingu sinni til viðmælanda eða lesanda. Þar er lögð áhersla á að texti sé fjölbreytilegur, að nemendur geti lesið af fjölbreyttum miðlum og með gagnrýnum huga. Lesandinn þarf að ráða yfir ýmsum leiðum til skilnings og túlkunar. Lögð er áhersla á stigvaxandi sjálfstæði við val á lesefni tengt námi, þörf og áhuga. Námskráin ítrekar mikilvægi snemmtækra íhlutunar og að leita þurfi allra leiða til þess að bæta stöðu þeirra nemenda sem af einhverjum ástæðum gengur illa að læra að lesa.

vViðmið um lestur eru sett fram í ljósi aðalnámskrár og vísbendingar skoðaðar samhliða mati á öðrum þáttum ytra matsins. Undir viðmiðum um lestur eru sex þættir metnir: stefnumörkun, samvinna heimila og skóla í lestri, nám við hæfi hvers og eins, lesfimi og lesskilningur, markmiðssetning og námsmat og árangur nemenda. Gagna var aflað í rýnihópum, með vettvangsathugunum í kennslustundum, lesskilningspróf voru lögð fyrir nemendur og þáttur lestrar í samræmdum prófum var athugaður.

Við matið á lestri var stuðst við eftirfarandi viðmið um gæðastarf:

Lögð er áhersla á læsi<sup>3</sup> og lestur með það að markmiði að nemendur öðlist þá hæfni að geta ráðið í letur, skilið og túlkað það sem texti hefur að geyma, lært af því og geta miðlað þekkingu sinni til viðmælanda eða lesanda. Nemendur öðlast reynslu af lestri fjölbreytts texta og lestri af fjölbreyttum miðlum. Þeir læra og geta beitt aðferðum við lestur og skilning og velja sér lesefni í tengslum við nám og áhuga.

Lestur og lestrarnám fer fram alla skólagönguna þar sem áhersla er á lestækni, lesfimi og lesskilning með það að markmiði að efla læsi almennt. Fylgst er markvisst með árangri skólans og nemenda og brugðist skjótt við erfiðleikum. Séð er til þess að nemendur sem eiga erfitt með lestur fái tækifæri til náms þar sem leitað er leiða framhjá vandanum.

### Stefnumörkun

Í Myllubakkaskóla er lögð áhersla á læsi og lestur alla skólagönguna, eins og fram kemur í lestrarstefnu sem nýlega var sett fram og nær til allra árganga. Stefnan er opinber og birt á heimasíðu. Stefnan var unnin af teymi kennara á öllum stigum. Í stefnunni kemur fram hver markmið með náminu er hverju sinni, hvaða kennsluaðferðir eru taldar leiða til náms, hvaða námsefni nýtist, hvaða matstæki leggja grunn að námsmati og hver eru viðmið um árangur. Einnig er tilgreint til hvaða úrræða hægt er að grípa ef þarf og hvaða ráðgjöf kennarar geta fengið. Þessi stefnumörkun nær til lesfimi og lesskilnings. Í viðtali kom fram að unnið er að því að mennta kennara sem lestrarkennara, m.a. með fræðslu um Leið til læsis og PALS aðferðina og einnig eru kennsluaðferðir og matstæki útskýrð í lestrarstefnunni.

Við vinnslu lestrarstefnu var ekki tekið mið af nýrri aðalnámskrá og greinasviðum hennar.

<sup>3</sup> Læsi felur í sér að geta skilið, notað og metið skrifaðan texta í þeim tilgangi að ná ákveðnum markmiðum, öðlast skilning, nýta möguleika sína og taka þátt í samfélaginu (Skilgreining PISA rannsókna, OECD 2003).

### Styrkleikar

- Lestrarstefna er til staðar sem tekur til allra árganga nemenda.
- Allir kennarar bera ábyrgð á lestrarnámi nemenda.
- Getið er um viðmið um árangur og aðgerðir ef þarf í stefnunni.

### Tækifæri til umbóta

- Vinna stefnuna áfram í tengslum við nýja aðalnámskrá með hugtökum sem tengjast henni svo sem hæfniviðmiðum og lykilhæfni.
- Huga að því að foreldrar og nemendur hafi möguleika á að koma að stefnumótun í skólastarfi.

### Samvinna heimila og skóla í lestri

Foreldrar fá kynningu og fræðslu um lestrarstefnuna á fundum og fá afhentan bækling með stefnunni sem tengist viðkomandi námsári. Foreldrar fá einnig kynningu á heimanámi og bækling með ráðleggingum um heimanám og lestur. Foreldrar í rýnihópi töldu sig þekkja vel stefnu skólans í lestri og möguleika sína til að taka þátt í lestrarnámi barna sinna alveg upp í 10. bekk.

Svokallaðir lestrarvinir, sem eru fimm reyndar konur, koma í skólann fjóra daga í viku og aðstoða við lestur hjá nemendum í 2. og 3. bekk og hlusta á nemendur sem sérstaklega þurfa á aðstoð að halda.

### Styrkleikar

- Foreldrar eru vel upplýstir um lestur og lestrarstefnu skólans.
- Foreldrar fá ráðleggingar um hvað þeir geta gert til að styðja við nám barna sinna.
- Ráðleggingar til foreldra eru víðtækar og almennar, þannig að allir geta fundið ráð sem henta.
- Lestrarvinir eru góð styrking inn í skólastarfið og efla tengsl skólans við samfélagið.

### Tækifæri til umbóta

- Gæta þess að lestrarvinir hafi þekkingu á stefnu skólans í lestrarkennslu og áherslum í kennslu nemenda með sérþarfir.

### Nám við hæfi hvers og eins

Leitast er við að mæta þörfum nemenda með lestrarerfiðleika snemma á skólagöngu með íhlutun. Í lestrarstefnu kemur fram að nýta skuli fjölbreyttar aðferðir við nám og kennslu sem eykur möguleika allra á námi við hæfi. Í samtali við bekkjarkennara kom fram að vel er fylgst með hverjum og einum nemanda og þeir sem þurfa sérstakan stuðning í lestri fá hann jafnvel í daglega í yngri bekkjum. Samkvæmt rýnihópi foreldra og kennara eru nemendur hvattir til að velja sér lesefni eftir áhuga.

Námsaðlögun kom ekki mikið fram í þeim stundum sem metnar voru, oftast voru allir nemendur í kennslustundinni að vinna að sama verkefni á sama hátt, fyrir kom t.d. að nemendur sem voru læsir voru við stafainnlögn. Í vettvangsathugunum sáust nemendur í einum bekk vinna með spjaldtölvur við læsisnám en almennt var lítið um að unnið væri með upplýsingatækni eða aðra miðla en ritmiðla við nám og kennslu í þeim stundum sem metnar voru. Nemendur í 6.-10. bekk í Myllubakkaskóla segjast í könnunum hafa minni ánægju af lestri en nemendur almennt á landinu.

### Styrkleikar

- Vel er fylgst með árangri nemenda og brugðist við þegar talin er þörf á stuðningi.

### Tækifæri til umbóta

- Efla þarf lestur og læsi af fjölbreyttum miðlum.
- Auka námsaðlögun í tengslum við lestur og læsi.
- Huga að því að finna leiðir til að auka ánægju nemenda af lestri.

### Markmiðssetning og námsmat

Námsmat í lestri er reglulegt og markvisst er skimað alla skólagönguna til að fylgjast með árangri í lestri. Námsmat nær til ólíkra þátta læsis. Brugðist er við lestrarerfiðleikum og sérstaklega unnið með nemendum sem eiga í erfiðleikum.

Nemendur í rýnihópi könnuðust ekki við lestrarstefnu skólans eða markmið og hæfniviðmið sem stefnt er að í lestri.

### Styrkleikar

- Vel er fylgst með árangri nemenda í lestri.
- Skráð er hvernig hægt er að bregðast við ef nemendur ná ekki tilskyldum árangri.

### Tækifæri til umbóta

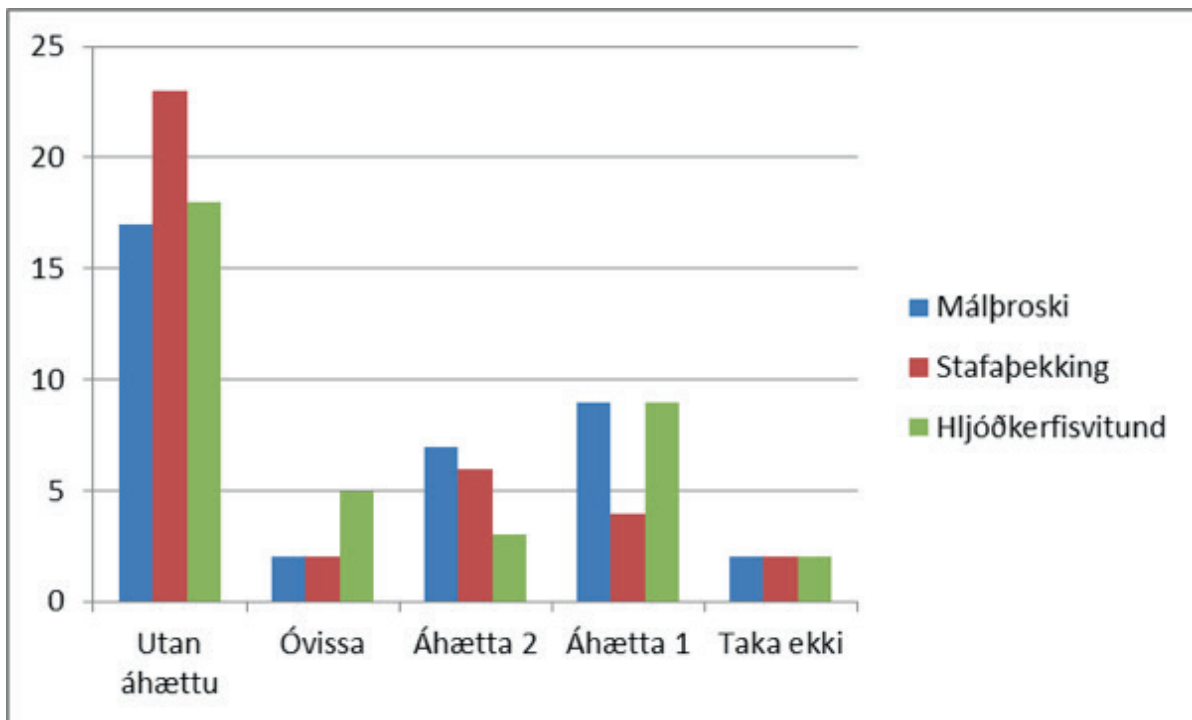
- Kynna ætti fyrir nemendum lestrarmarkmið og hæfniviðmið sem stefnt er að og vinna að því að nemendur setji sér eigin markmið.

### Lesfimi og lesskilningur

Bókasafn skólans er öllum aðgengilegt með fjölbreyttu lesefni og nemendur nýta það. Nemendur fá fjölbreytta þjálfun í lestri, samkvæmt því sem stendur í lestrarstefnu. Í vettvangsathugunum sást ekki að nemendur fengju fjölbreytta þjálfun í að nýta læsi á margvíslega miðla við námið.

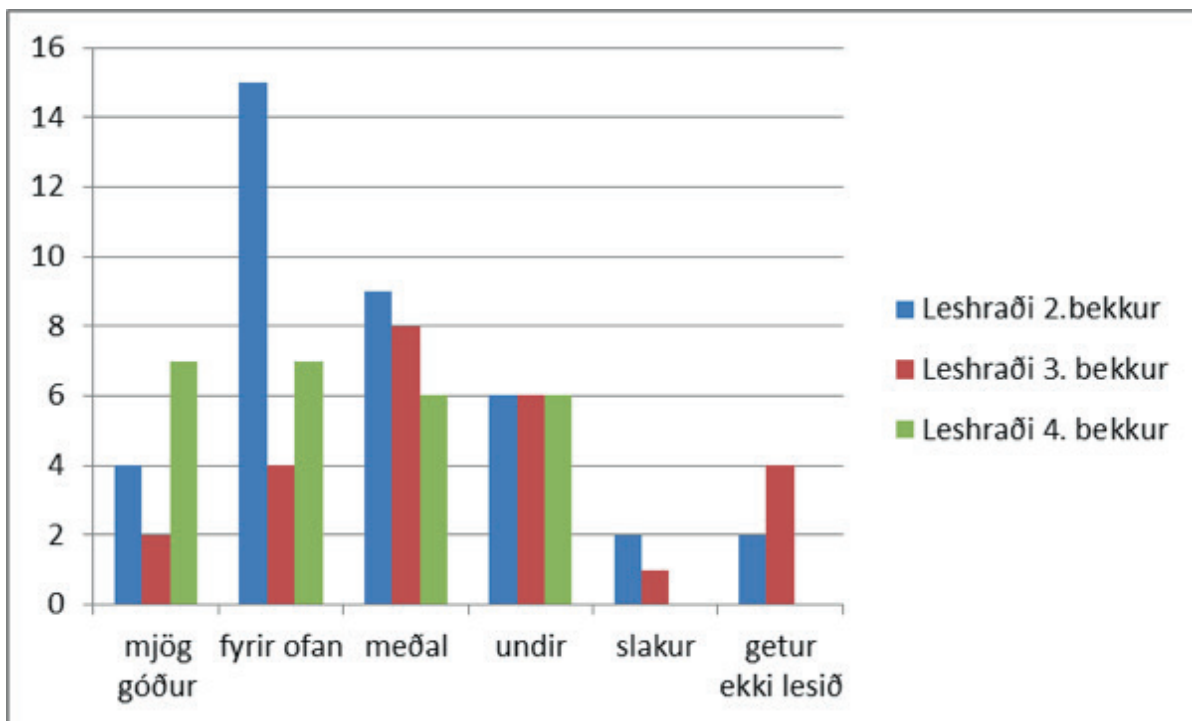
Staða nemenda er metin árlega af hálfu skólans í 1. bekk með skimunartækinu Leið til læsis. Niðurstöður haustsins 2013 eru birtar hér fyrir neðan.





Alls eru 37 nemendur í 1. bekk. Um helmingur eru utan áhættu en helmingur er innan óvissu eða sýna getu sem bendir til þess að huga þurfi sérstaklega að þeirra námi hvað varðar málþroska og hljóðkerfisvitund. Tveir þriðjuhlutar eru með stafabekkingu sem er utan áhættu sem þýðir að þriðjungur nemenda er í óvissu- eða áhættuhópi.

Lesfimi er metin hjá 2., 3. og 4. bekk í skólanum út frá leshraða:



Í 2. bekk nær um fjórðungur nemenda (26%) ekki meðalhraða í lestri, í 3. bekk er það nærri helmingur (44%) og um fjórðungur nemenda (23%) í 4. bekk er undir meðalgetu í leshraða samkvæmt þessari mælingu.

Lesskilningsprófið Leið til læsis var lagt fyrir nemendur í 4., 5., 6. og 7. bekk sem liður í ytra mati á fjórða þætti. Prófið er í stöðlun hjá Námsmatsstofnun. 74% nemenda tóku þátt í 7. bekk, 80% í 4. og 6. bekk og 83% nemenda í 5. bekk.

Bekkur	Meðalgeta (meðaltalsgeta jafnaldra er 30)	Fjöldi	Staðalfrávik
4.	36	20	9,4
5.	29	20	7,9
6.	24	24	8,9
7.	29	26	8,3

Nemendur í 4. bekk Myllubakkaskóla standa sig mun betur en samanburðarhópur við úrlausn prófsins. 5. og 7. bekkingar sýna árangur á lesskilningsprófinu sem er álíka eða alveg um getu samanburðarhópsins en nemendur í 6. bekk sýna getu sem er undir samanburðarhópnum við að leysa lesskilningsverkefni á prófinu.

Árangur nemenda í lestri var einnig athugaður með því að skoða lestur á samræmdum könnunarprófum síðastliðin sex ár.

#### 4. bekkur

Þegar skoðuð er normaldreifð einkunn sl. sex ára hefur einkunn nemenda í 4. bekk verið á milli 24 og 26, sem er undir meðallagi (30), en var 32 árið 2012 og nú í ár er einkunnin verulega yfir meðallagi, eða 39. Að meðaltali taka um 66% nemenda 4. bekkjar þátt í samræmdu prófi í lestri. Þegar þátttaka er skoðuð þarf að hafa í huga að við Myllubakkaskóla stunda hlutfallslega margir nemendur ef erlendu bergi nám.

#### 7. bekkur

Þegar skoðuð er normaldreifð einkunn sl. sex ára er árangur nemenda 7. bekkjar undir meðallagi (30), eða á milli 25 og 29. Einkunnin nú í ár var 28,45 sem er aðeins undir meðallagi. Þátttaka hjá 7. bekk er að meðaltali 77%.

#### 10. bekkur

Þegar skoðuð er normaldreifð einkunn sl. sex ára er árangur nemenda 10. bekkjar undir meðallagi (30), eða á milli 24 og 29. Einkunnin nú í ár var 26,29, sem er undir meðallagi. Þátttaka hjá 10. bekk er að meðaltali 79%.

#### Styrkleikar

- Nemendur í 4. bekk sýna góðan árangur, bæði á samræmdum prófum og skimun fyrir lesskilningi. Enginn nemandi er þar með slakan leshraða eða getur ekki lesið, samkvæmt lesfimiþrófi skólans.
- Árangur nemenda á samræmdum könnunarprófum í 7. bekk batnar milli árána 2012 og 2013.

#### Tækifæri til umbóta

- Leggja þarf mikla áherslu á að efla þá þætti læsis sem koma illa út hjá nemendum í 1. bekk.
- Vinna að því að efla lesfimi og leshraða hjá nemendum í 2. og 3. bekk.
- Huga að lesskilningi nemenda í 6. bekk.

## Styrkleikar og tækifæri til umbóta

Þessi samantekt styrkleika og tækifæra til umbóta er einungis hluti af því sem fram kemur í lok hvers kafla í skýrslunni, einkum hvað varðar styrkleika. Við gerð umbótaáætlunar þarf skólinn og skólanefnd einnig að taka tillit til þeirra tækifæra til umbóta sem sett eru fram í skýrslunni en eru ekki nefnd hér.

Í stórum dráttum má segja að í skólanum fari fram gæðastarf sem byggir á lögum, reglugerðum, aðalnámskrá og öðru sem lögum samkvæmt snýr að þeim þáttum skólustarfs sem metnir voru. Stjórnendur sýna metnað í störfum sínum og bera hag allra fyrir brjósti. Kennarar leitast við að mæta þörfum nemenda og sérstaklega er hugað að líðan nemenda.

### Stjórnun

Styrkleikar í stjórnun felast meðal annars í því hvernig stjórnendur setja fram stefnu og stuðla að samhljómi meðal þeirra sem koma að skólustarfinu. Stjórnendur skipta með sér verkum og stuðla að þróunarvinnu og reglulegri endurskoðun skólanámskrár með þátttöku starfsfólks. Vel er haldið utan um skipulag skólustarfs, reglulega er fundað um málefni skólans og að þeim fundum koma flestir aðilar skólasamfélagsins. Starfsþróunarsamtöl eru regluleg fyrir alla starfsmenn. Sjálfsmatsteymi ber ábyrgð á framkvæmd innra mats með þátttöku skólustjóra.

Samstarf í skólanum einkennist af jákvæðum samskiptum og gagnkvæmu trausti milli aðila. Viðfangsefni samstarfs kennara er fyrst og fremst nám og kennsla og samskipti við nemendur. Símenntun kennara miðar að því að efla þá í starfi og þeir eru hvattir til að leita fjölbreyttra leiða í því skyni. Foreldrafélagið er virkur samstarfsaðili skólans, styður við skólustarfið og skipuleggur viðburði sem efla skólabrag. Skólanámskrá og starfsáætlun endurspeglar lög, reglugerðir og áherslur í stefnu sveitarfélagsins.

### Tækifæri til umbóta

- Auka hlut valgreina í heildarkennslutíma nemenda í 8., 9. og 10. bekk.
- Skipuleggja innihald skólanámskrár í samræmi við 12. kafla aðalnámskrár grunnskóla þannig að öllum þáttum sé til haga haldið og ekki sé um óþarfa skörun að ræða.
- Sjá til þess að heimasíða skólans sé virk og uppfærð reglulega og innihaldi réttar og hagnýtar upplýsingar. Hafa mikilvægar upplýsingar um skólustarfið á fleiri tungumálum en íslensku á heimsíðu.
- Vinna móttökuáætlun fyrir nýja starfsmenn og jafnréttisáætlun. Vinna verklagsreglur um meðferð ágreiningsmála og eineltismála fyrir starfsmenn.
- Huga þarf að endurgjöf til kennara, s.s. með reglubundnum og markvissum heimsóknum í kennslustundir.
- Vinna markvisst að því að byggja upp lýðræðisleg vinnubrögð með nemendum og efla þá til virkrar þátttöku í umræðum og ákvörðunum.
- Auka beina aðkomu og þátttöku foreldra og nemenda að vinnu við skólanámskrá og starfsáætlun, að minnsta kosti varðandi þætti er snúa beint að nemendum, svo sem áætlanir um umbætur og þróunarstarf, agamál, skólareglur og innra mat.
- Stuðla að því að fulltrúar í skólaráði upplýsi umbjóðendur sína um starfsemi skólaráðs og fái svigrúm til að leita eftir athugasemdum frá þeim vegna afgreiðslu mála.

## Nám og kennsla

Styrkleikar í námi og kennslu byggja meðal annars á því hve samskipti í skólasamfélaginu einkennast af virðingu og jákvæðni í garð allra. Kennarar hafa góða fagþekkingu og almennt er góður vinnuandi í kennslustundum. Sett hefur verið fram stefna í lestri og stærðfræði með viðmiðum um árangur og skilgreiningu á hvað skuli gera ef hann næst ekki. Markvisst er unnið að innleiðingu nýrrar aðalnámskrár með þátttöku allra kennara.

Frammistaða nemenda á samræmdum prófum hefur batnað undanfarin ár og fylgst er með árangri nemenda, hann greindur og brugðist er við niðurstöðum. Hugað er að námi nemenda með sérþarfir á ýmsan hátt.

## Tækifæri til umbóta

- Hvetja foreldra og nemendur til að nota námsvísa/bekkjarnámskrár markvisst í tengslum við nám nemenda.
- Efla möguleika nemenda á öllum stigum til að hafa val í námi og tryggja að val nemenda í 8., 9. og 10. bekk sé a.m.k. um 20% af námstíma þeirra.
- Skipuleggja stundatöflur þannig að nægilega langt hlé sé á milli bóklegra stunda og íþrótta- og sundtíma.
- Auka fjölbreytni í kennsluháttum með meiri áherslu á samvinnu og samræður nemenda.
- Nýta upplýsingatækni við nám og kennslu.
- Efla þátttöku nemenda við gerð eigin áætlana í námi og markmiðssetningar.
- Auka tengsl námsmats og viðmiða og efla sjálfsmat nemenda
- Kynna niðurstöður innra og ytra mats fyrir nemendum.
- Huga að því hvernig sinna má námsaðlögun markvissar inni í bekkjaraðstæðum.
- Huga að því að tengja verkefni og viðfangsefni nemenda við áhuga þeirra og að verkefni séu hæfilega krefjandi og geri kröfur um að allir nái árangri
- Huga að verkefnum við hæfi allra, einnig bráðgerra nemenda, alla skólagönguna.
- Stefna að því að skipulag náms nemenda með sérþarfir sé undir umsjón kennara með framhaldsmenntun í námi og kennslu nemenda með sérþarfir.

## Innra mat

Sjálfsmatsáætlun er skýrt fram sett. Þar er umfjöllun um helstu leiðir sem skólinn fer við að meta innra starf og langtímaáætlun þar sem gerð er grein fyrir hvernig markmið skólans, sem eru í skólanámskrá og sjálfsmatsáætlun eru metin. Sjálfsmatsteymi ber ábyrgð á sjálfsmati. Ýmsar leiðir eru notaðar til að afla gagna sem hæfa viðfangsefninu og þeim spurningum sem lagt er upp með. Greinargerð um innra mat er birt á heimasíðu ásamt umbótaáætlun. Umbótaáætlun er í samræmi við niðurstöður og greiningu á styrkleikum og tækifærum til umbóta og þar eru tilgreindar aðgerðir þar sem markmið hafa ekki náðst út frá þeim viðmiðum sem sett voru.

### Tækifæri til umbóta

- Birta áætlun um innra mat fyrir skólaárið 2013-2014.
- Virkja foreldra og nemendur til þátttöku í sjálfsmatsteymi og virkja allt starfsfólk, foreldra og nemendur í að vera virkir þátttakendur í samræðum um áherslur, forgangsröðun og framkvæmd innra mats og um þróun og umbætur í kjölfar matsins.
- Kynna og ræða niðurstöður úr innra mati með öllum hagsmunaaðilum.
- Kynna öllum hagsmunaaðilum umbætur sem innra mat hefur leitt til.

### Lestur

Lestrarstefna er til staðar sem tekur til allra árganga nemenda. Þar kemur fram að allir kennarar bera ábyrgð á lestrarnámi nemenda. Gerð er grein fyrir viðmiðum um árangur og aðgerðir í stefnunni. Foreldrar fá víðtækar og almennar ráðleggingar um hvað þeir geta gert til að styðja við nám barna sinna. Vel er fylgst með árangri nemenda og brugðist við þegar talin er þörf á stuðningi. Skráð er hvernig hægt er að bregðast við ef nemendur ná ekki tilskyldum árangri. Nemendur í 4. bekk sýna góðan árangur, bæði á samræmdum prófum og skimun fyrir lesskilningi. Árangur nemenda á samræmdum könnunarprófum í 7. bekk batnar milli ára 2012 og 2013.

### Tækifæri til umbóta

- Vinna lestrarstefnuna áfram í tengslum við nýja aðalnámskrá með hugtökum sem tengjast henni, svo sem hæfniviðmiðum og lykilhæfni.
- Kynna nemendum lestrarmarkmið og hæfniviðmið sem stefnt er að og vinna að því að nemendur setji sér eigin markmið.
- Efla þarf lestur og læsi af fjölbreyttum miðlum.
- Auka námsaðlögun í tengslum við lestur og læsi.
- Huga að því að finna leiðir til að auka ánægju nemenda af lestri.

## Frekari greining fyrir Myllubakkaskóla

Tafla 1 sýnir niðurstöður á þeim þremur meginþáttum sem til skoðunar voru í ytra mati.

Litirnir sem notaður er í töflunni standa fyrir eftirfarandi kvarða:

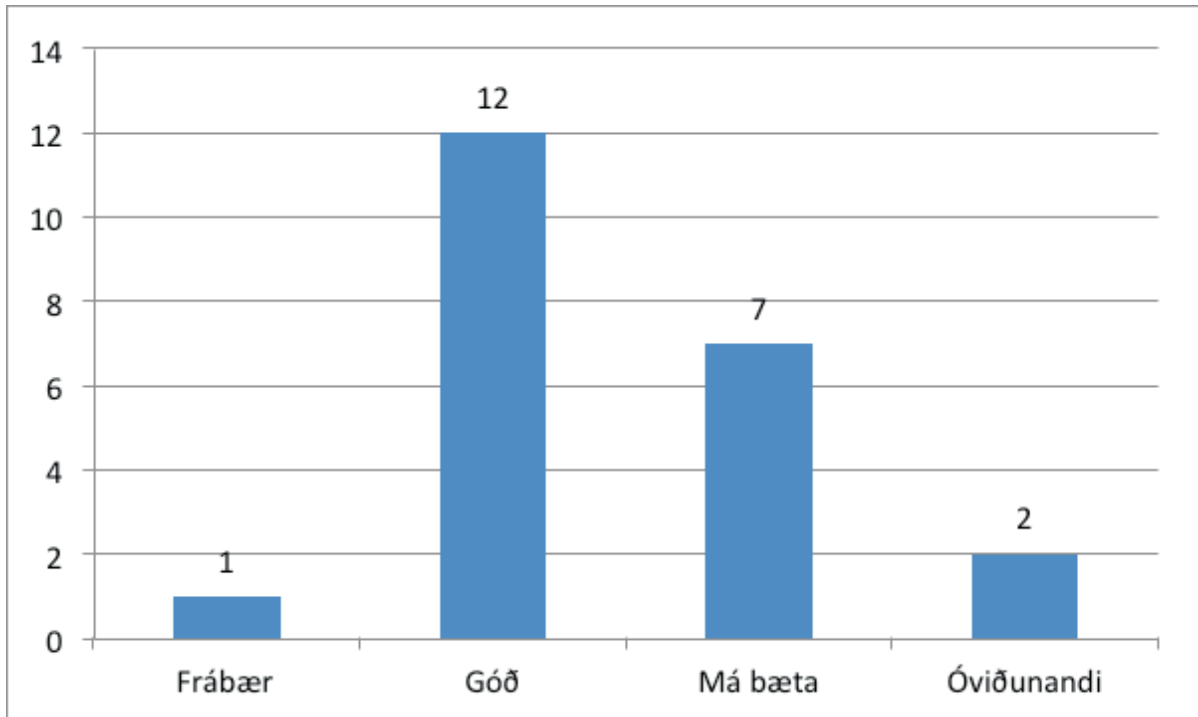
- D → 1,0 – 1,5 = rautt – Mikilla umbóta er þörf í flestum eða öllum þáttum. Óviðunandi verklag, uppfyllir ekki viðmið um gæðastarf á mörgum mikilvægum þáttum.
- C → 1,6 – 2,5 = gult – Fleiri veikleikar en styrkleikar. Viðunandi verklag, uppfyllir viðmið um gæðastarf að mörgu leyti, einhverjir mikilvægir þættir sem þarfnast úrbóta.
- B → 2,6 – 3,5 = ljósgrænt - Fleiri styrkleikar en veikleikar. Gott verklag, flestir þættir í samræmi við lýsingu á gæðastarfi.
- A → 3,6 – 4 = grænt – Flestir eða allir þættir sterkir. Mjög gott verklag sem samræmist fyllilega lýsingu á gæðastarfi.

Stjórnun			Nám og kennsla			Innra mat	
Fagleg forysta	Stefnumótun og skipulag	Samskipti heimila og skóla	Nám og námsaðstæður	Þáttt. og ábyrgð nemenda	Námsaðlögun	Framkvæmd innra mats	Umbótastarf í kjölfar innra mats
Stjórnandinn sem leiðtogi	Starfsáætlun og skólanámskrá	Skólaráð, foreldrafélag	Inntak og árangur	Lýðræðisleg vinnubrögð	Nám við hæfi allra nemenda	Kerfisbundið og samofið daglegu skólastarfi	Opinbert
Stjórnun stofnunar	Skóladagur nemenda	Þáttt. for. í skólast. og upplýsingamiðlun	Skipulag náms og námsumhverfi	Ábyrgð og þátttaka	Stuðningur við nám	Markmiðsbundið	Umbóta- miðað
Faglegt samstarf	Verklagsreglur og áætlanir		Kennsluhættir og gæði kennslu			Byggir á traustum og fjölbreyttum upplýsingum	
Skólaþróun			Námshættir og námsvitund			Samstarfsm. og byggir á lýðræðisl. vinnubr.	

Tafla 1. Styrkleikar og veikleikar matsþátta

## Mat á gæðum kennslustunda

Mynd 1 sýnir yfirlit yfir mat á gæðum þeirra kennslustunda sem metnar voru.



## Kennsluhættir

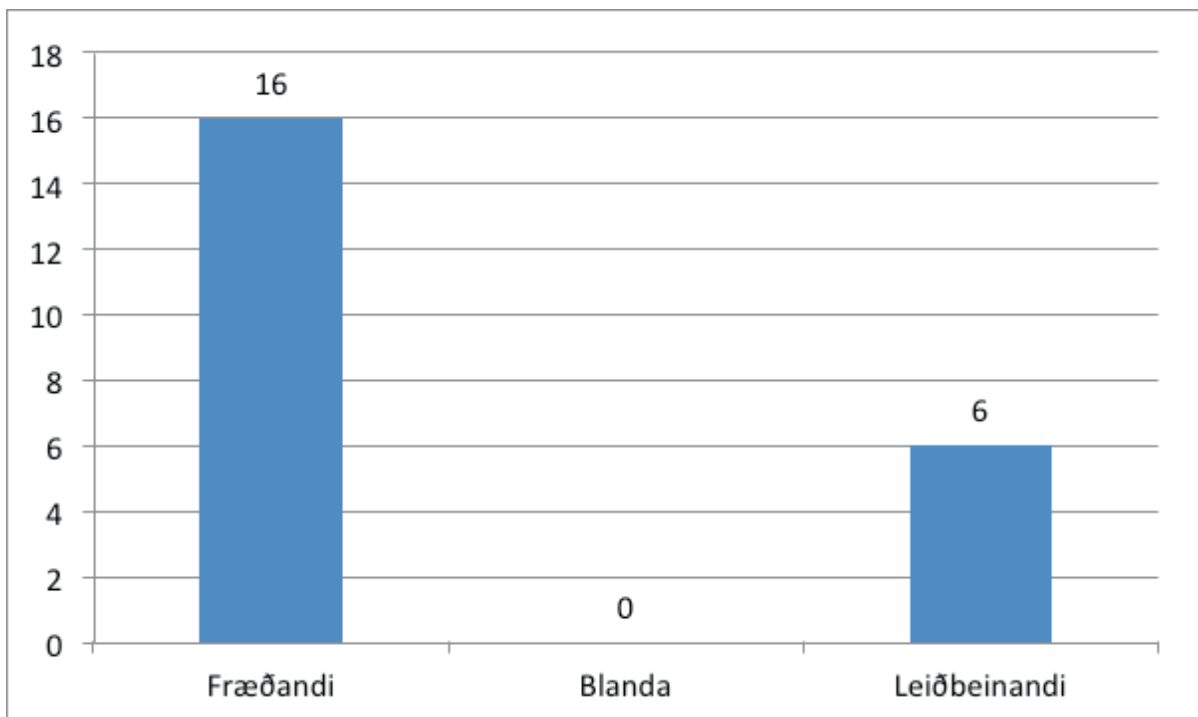
### Notkun upplýsingatækni

Nemendur eða hluti nemenda nota upplýsingatækni í þremur kennslustundum af 22.

Kennarar nýttu upplýsingatækni til kennslu í fjórum af þessum 22 stundum.

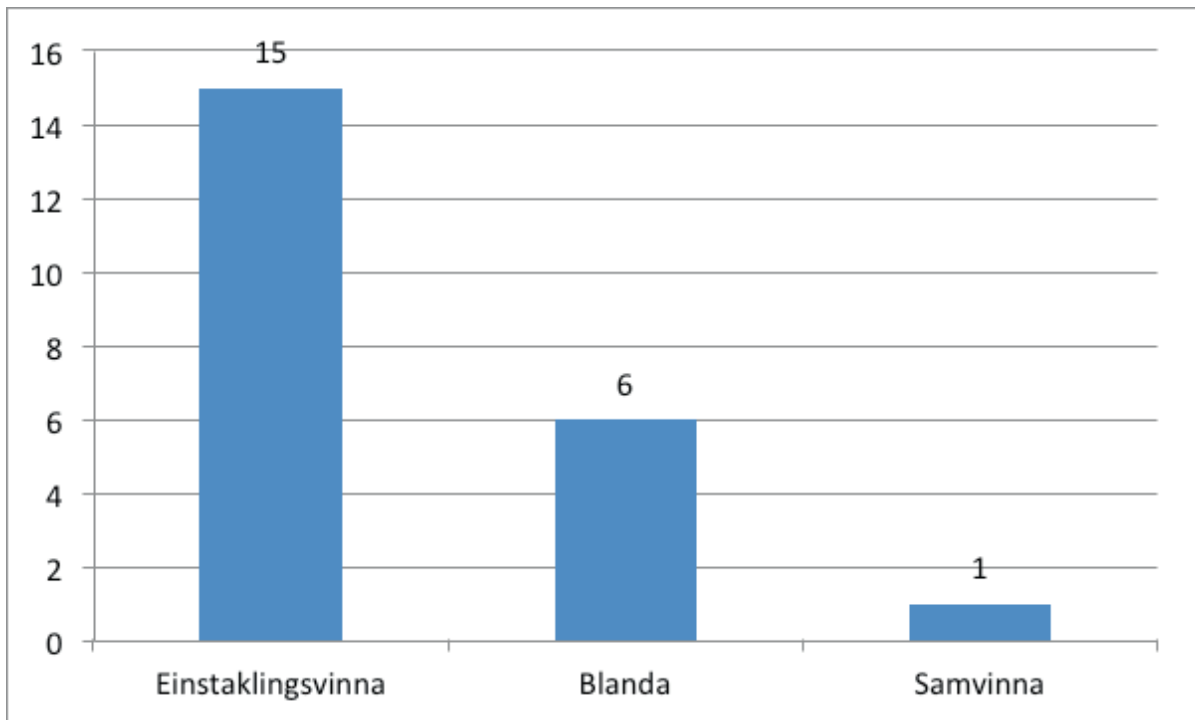
### Kennsluathafnir

Mynd 2 sýnir yfirlit yfir kennsluathafnir í metnum kennslustundum.



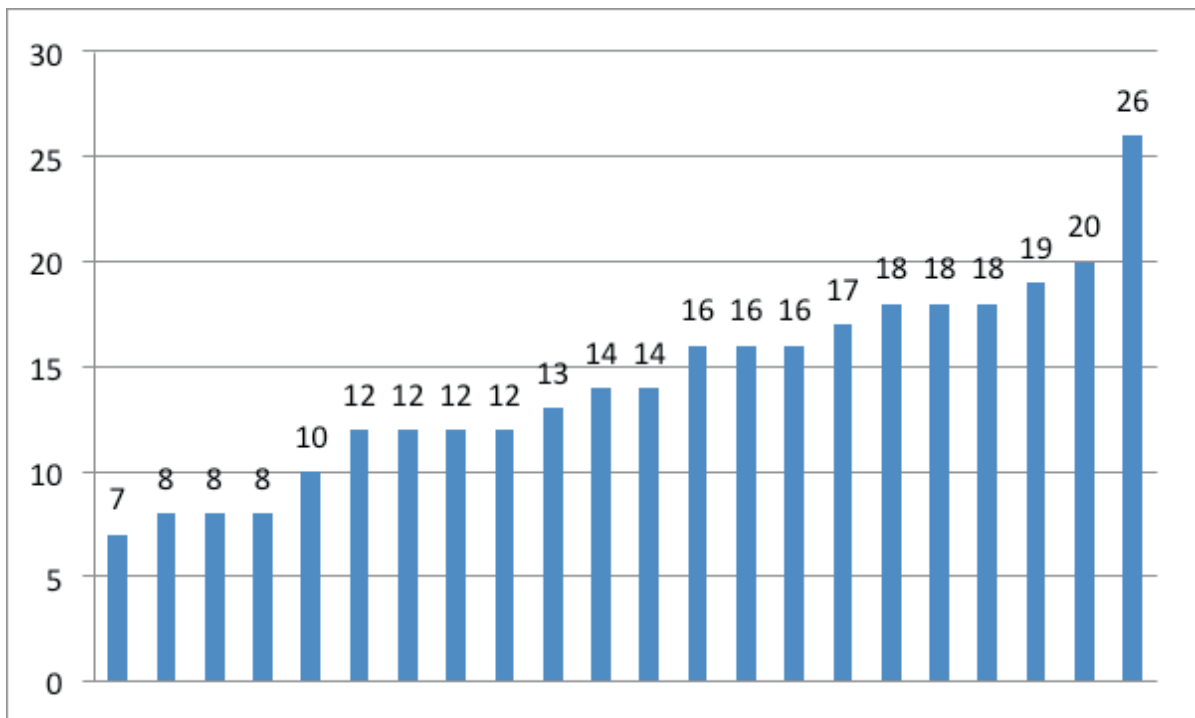
### Samvinna og einstaklingsvinna

Mynd 3 sýnir yfirlit yfir samvinnu og einstaklingsvinnu nemenda í metnum kennslustundum.



### Hópastærðir, nemendur á kennara

Mynd 4 sýnir fjölda nemenda í metnum kennslustundum á hvern kennara í almennri kennslu.





### Viðmið um gæði kennslustunda.

Við mat á gæðum kennslustunda eru notuð eftirfarandi viðmið frá skóla- og frístundasviði Reykjavíkurborgar (heimild: Birna Sigurjónsdóttir):

#### Frábær / mjög góð

- Kennslustundin telst a.m.k. góð í öllum meginatriðum og til fyrirmyndar í ákveðnum þáttum sem sést á því að allir nemendur taka greinilegum framförum.

#### Góð

- Flestir nemendur taka góðum framförum vegna góðrar kennslu.
- Hegðun er almennt góð og nemendur áhugasamir. Þeir vinna í öruggu og vinsamlegu umhverfi.
- Kennslan byggir á öruggri þekkingu á námsgreininni ásamt vel skipulögðum verkefnum sem nemendur fást við.
- Verkefnin mæta vel ólíkum þörfum nemenda svo flestir fá verkefni við hæfi.
- Kennsluaðferðir eru í samræmi við markmið kennslustundarinnar og þarfir nemenda.
- Stuðningsfulltrúar og aðrar bjargir eru vel nýttar og tími vel nýttur.
- Mat á verkum nemenda er stöðugt, samræmt og styður við framfarir.

#### Má bæta

- Kennslustundin telst ekki óviðunandi í neinum meginþáttum og kann að vera góð í sumum þáttum sem kemur fram í því að nemendur njóta stundarinnar og ná fullnægjandi árangri.

#### Óviðunandi

Kennslustund getur ekki talist viðunandi ef:

- Flestir nemendur eða ákveðinn hluti nemendahópsins taka ekki nægum framförum.
- Almenn hegðun nemenda eða viðhorf eru óviðunandi, andlegur, siðferðilegur, félagslegur og menningarlegur þroski er vanræktur og persónulegur þroski nemenda er slakur.
- Heilsa eða öryggi nemenda er ekki tryggt.
- Kennslan er óviðunandi. Óviðunandi kennsla einkennist að öllum líkindum af einu eða fleiri eftirfarandi:
  - Lítil þekking á námskrá sem leiðir af sér ónákvæmni í kennslu og litlar kröfur til nemenda.
  - Verkefni ríma ekki við fyrri þekkingu nemenda.
  - Bekkjarstjórnun er ábótavant.
  - Aðferðir henta ekki námsmarkmiðum eða ná ekki að vekja áhuga nemenda.
  - Óviðunandi nýting bjarga, þ.m.t. aðstoðarmanna og tímans sem til ráðstöfunar er.

## Kennsluhættir – leiðsögn við ytra mat á grunnskólum

Gæði kennslu skipta sköpum fyrir nám nemenda. Fræðimenn eru sammála um að ekki sé til ein ákveðin besta leið við kennslu. Áhrif kennsluaðferða ræðst m.a. af námssviðum, námsmarkmiðum hverju sinni og menningarlegum aðstæðum.

Nám á sér stað þegar nemandi tekur virkan þátt með því að fylgjast með, ræða, skrifa, hlusta, hugsa og gera. Það eflir nám að sjá tilgang og möguleika á nýtingu. Nám byggir á fyrri skilningi. Markmið kennslu er nám nemenda. Árangursrík kennsla felur því í sér að skapa námsaðstæður þar sem nemendur eru virkir, tengja við fyrri þekkingu og sjá tilgang með verkefnum.

Við ytra mat á námi og kennslu þarf að skoða og greina kennsluaðferðir og vinnubrögð sem notuð eru í þeim kennslustundum sem metnar eru. Til hvers konar námsathafna leiðir kennsluskipulag?

Til einföldunar er hægt að nota eftirfarandi flokkun þar sem kennsluhættir eru flokkaðir í þrjá flokka eftir athöfnum kennara og nemenda. Þvert á þessa flokka er hægt að skoða hvort nemendur vinna sjálfstætt við námið eða eru í gagnvirku námi.

Dæmi um kennsluaðferðir eða tilhögun eru innan hvers flokks, en það er alls ekki tæmandi listi. Flokkar og aðferðir geta einnig skarast innbyrðis. Þessi flokkun getur verið stuðningur þegar metið er hvort fjölbreyttir kennsluhættir séu í skólanum. Það er t.d. ekki fjölbreytni ef kennsluathafnir eru að mestu í einum flokki og námsathafnir nemenda þar með einhæfar.

Flokkun kennsluathafna

### Fræðari

Kennarinn er fyrst og fremst að miðla efni, staðreyndum og hugtökum. Kennsluathafnir eru að útskýra, sýna og spyrja. Ef spurt er þá eru það spurningar sem kalla oftast á eitt rétt svar. Vinna við verkefni og vinnubækur mótast af því að taka á móti staðreyndum og setja þær fram á ákveðinn hátt, ein þekkt lausn. Námsefnið er í forgrunni. Dæmi um verkefni og athafnir:

- Fyrirlestrar/útskýringar kennara
- Fara yfir og leiðrétta heimaverkefni, próf, könnun samkvæmt forskrift kennara
- Bein kennsla - samræður við nemendur
- Vinnubækur og verkefnabækur/hefti
- Skrifleg verkefni úr ýmsum áttum
- Námsefni lesið saman og rætt við nemendur
- Sýnikennsla, útskýringar
- Verkefni sem nemendur hafa ekki áhrif á, hvort heldur er bókleg eða verkleg
- Horft á kvikmyndir og myndbönd
- Þjálfun og æfingar

### Leiðbeinandi

Kennarinn stýrir framvindu kennslustunda en leggur áherslu á krefjandi spurningar og lausnaleit sem reynir á rökhugsun nemenda (lýsa, leggja mat á, bera saman, draga ályktanir og/eða setja fram tilgátur) eða opin/skapandi viðfangsefni þar sem hægt er að velja úr nokkrum þekktum lausnum. Kennari leggur áherslu á frumkvæði og ábyrgð nemenda með skipulagi á námsathöfnum þar sem engin lausn er fyrirfram þekkt. Áhersla er á námsferlið sem leið (og leiðir) til náms frekar en námsefnið einvörðungu. Nemandinn er í forgrunni og hann er virkur í að athuga, rannsaka og draga ályktanir. Áhugi nemenda og forvitni er driffjöður námsathafna. Kennarinn skapar námsaðstæður og tækifæri nemenda til þátttöku, hann sér um að bjargir séu til staðar og veitir endurgjöf meðan á námi stendur. Dæmi um verkefni og athafnir:

- Tilraunir og verklegar æfingar
- Lausnaleit
- Náms efni lesið saman og rætt með nemendum
- Verkefni í list- og verkgreinum þar sem nemendur hafa áhrif á útfærslu og verkefnaval eða nemendur hanna og skapa frá grunni
- Útikennsla og vettvangsferðir þar sem nemendur bera ábyrgð og nýta umhverfi til náms
- Rannsóknir
- Leikræn tjáning / hlutverkaleikur

Þvert á flokkana að framan koma svo þessir þræðir

### Sjálfstætt nám - einstaklingsvinna

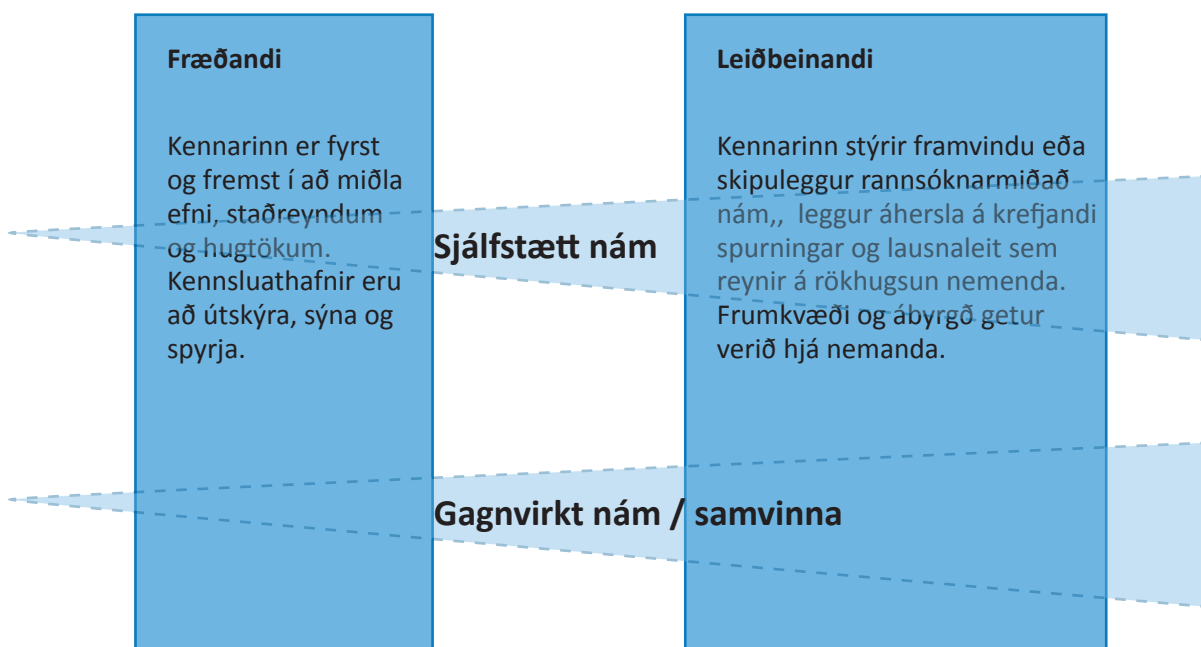
Kennarinn skipuleggur námsathafnir sem ætlað er að efla frumkvæði, sjálfstraust og sjálfsmat nemandans. Námið er skipulagt annað hvort af kennara eða nemanda en er undir umsjón og leiðsögn kennara. Vinna nemenda sem einkennist af dæmigerðri vinnubókavinnu er einnig flokkuð sem einstaklingsvinna. Dæmi um verkefni og athafnir:

- Sjálfstæð heimilda- eða ritgerðarvinna
- Einstaklingsverkefni sem tengjast áhugasviði
- Ígrunda og meta eigi nám (sjálfsmat)
- Vinna í vinnubók eða sambærileg verkefni

### Gagnvirkt nám/samvinna – hópvinna

Kennarinn skapar námsumhverfi sem byggir á samræðum og hlutdeild nemenda. Þarvinna, hópvinna eða annars konar samvinna í kennslustundum. Áhersla á samskipti, samvinnu og félagslega færni. Nemendur vinna í margskonar hópum. Kennarinn hefur mikilvægt hlutverk við hópamyndun og skipulag námsathafna nemenda í hópum. Dæmi um verkefni og athafnir:

- Sjálfstæð heimilda- eða ritgerðarvinna, hópverkefni
- Þemaverkefni, unnin í hópum
- Umræður hópa og kynning niðurstaðna
- Námsleikir og spil
- Leikræn tjáning, söngur eða hreyfing
- Samvinnunám



## Heimildir

*Aðalnámskrá grunnskóla: almennur hluti.* (2011). Reykjavík: Mennta- og menningarmálaráðuneytið.

*Aðalnámskrá grunnskóla: greinasvið.* (2013). Reykjavík: Mennta- og menningarmálaráðuneytið.

Björk Ólafsdóttir. (2011). *Innra mat grunnskóla: Leiðbeiningar og viðmið fyrir mat sveitarfélags á innra mati grunnskóla.* Reykjavík: Samband íslenskra sveitarfélaga.

Hrönn Pétursdóttir. (2007). *Sameiginleg framtíðarsýn fyrir grunnskólastarfið 2007-2020.* Reykjavík: Félag grunnskólakennara, Samband íslenskra sveitarfélaga og Skólastjórafélag Íslands.

*Lög um grunnskóla*, nr. 91/2008.

Menntamálaráðuneytið. 1997. Sjálfsmat skóla. Slóðin er: [http://brunnur.stjr.is/mrn/utgafuskra/utgafa.nsf/xsp/.ibmmodres/domino/OpenAttachment/mrn/utgafuskra/utgafa.nsf/8F7A17F4C22D2832002576F00058D40C/Attachment/sjalfsm\\_skola\\_97.pdf](http://brunnur.stjr.is/mrn/utgafuskra/utgafa.nsf/xsp/.ibmmodres/domino/OpenAttachment/mrn/utgafuskra/utgafa.nsf/8F7A17F4C22D2832002576F00058D40C/Attachment/sjalfsm_skola_97.pdf)

Myllubakkaskóli. Heimasíða. Slóðin er: <http://www.myllubakkaskoli.is/>

Reglugerð nr. 1040/2011 um ábyrgð og skyldur aðila skólasamfélagsins í grunnskólum. Slóðin er: <http://www.menntamalaraduneyti.is/frettir/Frettatilkynningar/nr/6347>

Gögn um samræmd próf og PISA niðurstöður skóla, unnin úr gagnagrunni Námsmatsstofnunar.





