



Friðland að Fjallabaki

Skýrsla starfshóps

Máí 2016

Efnisyfirlit

SAMANTEKT	1–4
1. SKIPUN STARFSHÓPS OG FUNDARSTÖRF	1–5
2. UM FRIÐLAND AÐ FJALLABAKI	2–7
2.1. Markmið og tilgangur friðlýsingar	2–7
2.2. Náttúruverndargildi svæðisins.....	2–7
2.2.1. Tillaga að heimsminjasvæði	2–7
2.2.2. Náttúruminjaskrá og náttúruverndaráætlun	2–8
2.2.3. Umfjöllun í Rammaskipulagi Suðurhálandisins	2–8
2.3. Náttúrufar	2–9
2.3.1. Sérstaða Torfajökulssvæðisins	2–9
2.3.2. Jarðhiti.....	2–9
2.3.3. Lífríki.....	2–10
2.4. Landnýting	2–10
2.4.1. Ferðamenn og útivist	2–10
2.4.2. Viðburðir í friðlandinu	2–12
2.4.3. Önnur landnýting	2–13
2.5. Ástand friðlandsins	2–13
2.6. Umsjón og rekstur friðlandsins.....	2–15
2.7. Stefnumörkun fyrir landnotkun.....	2–16
2.7.1. Rammaskipulag, stefnumörkun	2–16
2.7.2. Eigendastefna fyrir þjóðlendur	2–17
2.7.3. Staða skipulagsmála	2–18
2.7.4. Stjórnunar- og verndaráætlun	2–18
2.7.5. Katla jarðvangur	2–19
3. TILLÖGUR STARFSHÓPSINS	3–20
3.1. Friðlýsingarflokkur og skilmálar	3–20
3.1.1. Friðlýsingarflokkar sem til greina koma	3–20
3.1.2. Forsendur mögulegrar stækkunar	3–21
3.1.3. Friðlýsingarskilmálar – tillögur	3–23
3.2. Um stjórnun svæðisins og rekstur til framtíðar	3–24
3.3. Önnur atriði sem hópurinn telur mikilvæg	3–27
HEIMILDIR	3–28
VIÐAUKI I	3–29
VIÐAUKI II	3–31
VIÐAUKI III	3–32
VIÐAUKI IV	3–38
VIÐAUKI V	3–39
VIÐAUKI VI	3–41
VIÐAUKI VII	3–42
VIÐAUKI VIII	3–47

VIÐAUKI IX	3–48
VIÐAUKI X	3–52
VIÐAUKI XI	3–53

Samantekt

Umfangsmikil nýting einstakra og viðkvæmra náttúruauðlinda, einkum í þágu ferðapjónustu, hefur um áratuga skeið fengið að þróast nokkurn vegin á eigin forsendum innan friðlands að Fjallabaki, án þess að stjórnvöld hafi stýrt þeirri nýtingu að marki.

Starfshópur um friðland að Fjallabaki telur brýnt að þegar í stað verði gerðar ráðstafanir til að styrkja verulega innviði friðlandsins. Þannig telur hópurinn að unnt sé að skapa skilyrði til stækkunar svæðisins og leggur hópurinn til að þegar verði skipaður starfshópur til að vinna áfram með verkefnið. Friðland að Fjallabaki og Suðurhálandið er einstakt á landsvísu og hefur hátt verndargildi á heimsvísu.

Starfshópurinn telur brýnt að gripið verði til eftirfarandi aðgerða:

1. Stjórnun og starfsemi verði eflað, þ.m.t. landvarsla, eftirlit, þjónusta og skipulag
 - a. Landvarsla verði aukin og aðstaða til landvörslu styrkt
 - b. Eftirlit með nýtingu svæðisins verði bætt, svo sem með aukinni vöktun og mælingum
 - c. Samskipti og samvinna við nærsamfélag, hagsmunaaðila og sveitarfélög styrkt
 - d. Lokið verði við skipulagsvinnu ásamt stjórnunar og verndaráætlun
2. Innviðir bættir
 - a. Viðgerðum og merkingum á gönguleiðum verði lokið
 - b. Móttaka gesta og fræðsla eflað
 - c. Akstursleiðir verði bættar, bílastæðum og áningastöðum fjölgað
3. Skipaður verði starfshópur til að vinna að stækkun verndarsvæðisins og endurskoðun friðlýsingarskilmála í samræmi við ábendingar starfshópsins.

Ítarlega er fjallað um framangreindar tillögur í 3. kafla skýrslunnar á grundvelli þeirra forsendna sem gerð er grein fyrir í kafla 1 og 2.

1. Skipun starfshóps og fundarstörf

Umhverfis- og auðlindaráðherra skipaði þann 29. júlí 2015 starfshóp um friðland að Fjallabaki. Starfshópnum var falið að fjalla um og gera tillögur til ráðherra um málefni friðlands að Fjallabaki m.a.:

- Endurskoða friðlýsingarskilmála svæðisins þ.m.t. friðlýsingarflokk.
- Að hugsanlegum breytingum á mörkum svæðisins.
- Um stjórnun svæðisins og rekstur til framtíðar.
- Önnur atriði sem hópurinn telur mikilvæg.

Í skipunarbréfi ráðherra¹ er bent á að ráðuneytið telji rétt að endurskoða mörk svæðisins svo og friðlýsingarskilmála með eftirfarandi að leiðarljósi. „Við endurskoðun á mörkum svæðisins er rétt að hafa m.a. í huga verndarflokk rammaáætlunar, náttúruminjaskrá, framtíðaruppbyggingu Laugavegarins svo og skilvirka stjórnun og rekstur. Þá ber að hafa í huga að Torfajökulssvæðið hefur verið sett á tillögulista ríkisstjórnarinnar um svæði á heimsminjalista UNESCO“.

Í starfshópnum eiga sæti eftirtaldir fulltrúar:

- Sigrún Ágústsdóttir, Umhverfisstofnun, formaður
- Guðríður Þorvarðardóttir, umhverfis- og auðlindaráðuneyti
- Ísólfur Gylfi Pálmason, Rangárþingi eystra
- Þorgils Torfi Jónsson, Rangárþingi ytra
- Lovísa Ásbjörnsdóttir, Náttúrufræðistofnun Íslands
- Stefán Thors, forsætisráðuneyti.

Auk þess starfaði með hópnum Jón Björnsson, sérfræðingur Umhverfisstofnunar á Suðurlandi.

Starfshópurinn hélt sinn fyrsta fund þann 24. ágúst 2015 og hefur haldið 9 fundi.

Á fundum starfshópsins var farið yfir einstaka þætti er varða verkefnið og fjallaði hópurinn sérstaklega um ástand friðlandsins og helstu verkefni er varða nauðsynlega uppbyggingu innviða sem miða að því að viðhalda verndargildi svæðisins. Eftirfarandi atriði voru tekin sérstaklega til umfjöllunar:

- Verndarflokkar IUCN og verndarflokkar í nýsamþykktum lögum um náttúruvernd.
- Gestastofur, staðsetning, áhersluþættir og þjónusta sem þar þarf að vera til staðar.
- Jarðfræði svæðisins og sérstaða þess á heimsvísu.
- Möguleg mörk, m.a. með tilliti til þeirra viðmiða sem nefnd eru í skipunarbréfi hópsins.

¹ [Viðauki 1](#)

- Rammaskipulag Suðurrhálendisins.
- Stefnumörkun um nýtingu innan þjóðlendna þar sem lögð er áhersla á sjálfbæra nýtingu.
- Yfirferð yfir skýrslu um þolmörk ferðamanna í friðlandi að Fjallabaki unnin af Háskóla Íslands árið 2012.

Miðvikudaginn 7. október 2015 fór starfshópurinn um málefni friðlands að Fjallabaki í vettvangsferð í friðlandið².

Í skipunarbréfi kemur fram að lögð sé áhersla á að starfshópurinn hafi samráð við hlutaðeigandi aðila sem tengjast þeim verkefnum sem fjallað er um. Starfshópurinn skilgreindi samráðsaðila³ og sendi þeim upplýsingar um verkefnið. Starfshópurinn var meðvitaður um að listinn væri ekki tæmandi og því var einnig tilkynnt um starf hans á heimasíðu Umhverfisstofnunar og áhugasömum gefinn kostur á að senda inn tillögur og/eða ábendingar. Viðbrögð og ábendingar bárust frá Minjastofnun, Landgræðslu ríkisins og Haraldi Eiríkssyni, rekstraraðila Holtunga Mountain Mall. Einnig bárust ábendingar þess efnis að æskilegt væri að samstarfs- og hagsmunaaðilar fengju tækifæri til að funda með starfshópnum.

Þann 14. janúar 2016 héldu fulltrúar úr starfshópnum ásamt Jóni Björnssyni sérfræðingi svæðisins kynningarfund fyrir fulltrúa sveitarfélaganna, Rangárþings eystra og Rangárþings ytra og farið yfir atriði sem vinnuhópurinn hefur fjallað um á fundum sínum. Þann 19. janúar var verkefnið einnig kynnt fyrir fulltrúum Skaftárhrepps.

Starfshópurinn efndi til opins fundar á Hellu þann 20. Janúar. Fundurinn var auglýstur á heimasíðu Umhverfisstofnunar, Rangárþings ytra og Rangárþings eystra. Fundurinn var vel sóttur og umræður góðar. Á fundinum var farið yfir störf starfshópsins og stöðu verkefnisins. Rætt var um ástand svæðisins í dag svo og framtíð þess. Fundurinn var vel sóttur og á honum komu fram margar spurningar og góðar ábendingar⁴.

² [Samantekt vegna ferðarinnar er í Viðauka II](#)

³ [Viðauki III](#)

⁴ [Nánari grein er gerð fyrir samráði í Viðauka III](#)

2. Um friðland að Fjallabaki

2.1. Markmið og tilgangur friðlýsingar

Friðland að Fjallabaki var stofnað með auglýsingu nr. 354/1979. Markmið friðlýsingarinnar er að vernda sérstæðar jarðminjar og landslag. Stærð friðlandsins er 44.624 hektarar⁵.

Friðlýst var samkvæmt 24. gr. áður gildandi laga um náttúruvernd nr. 47/1971, þar sem friðland var skilgreint á eftirfarandi hátt: **landsvæði sem mikilvægt er að varðveita sakir sérstaks landslags, gróðurfars eða dýralífs**. Einnig kom fram í lögunum að bannað væri að raska náttúrufari svæðanna eða spilla svip landsins.

Á heimasíðu Umhverfisstofnunar segir að tilgangur friðlýsingarinnar sé að varðveita sérstök landsvæði þannig að núverandi og komandi kynslóðir hafi tækifæri til að njóta þeirra náttúru- og menningarminja sem svæðið hefur upp á að bjóða.

Í friðlýsingarskilmálum⁶ er fjallað um dvöl manna, umferð og umgengni. Þar kemur fram að óheimilt er að vinna þar náttúruspjöll, svo sem skemma gróður, trufla dýralíf eða hrófla við bergmyndunum. Skilmálarnir kveða jafnframt á um að friðlýsingin haggar ekki rétti bænda til hefðbundinna nytja né heimild til venjulegrar umferðar, dvalar eða athafna í sambandi við nýtingu þeirra innan svæðisins.

Auglýsingin gerir einnig ráð fyrir að settar verði sérstakar reglur um umferð vélsleða og meðferð skotvopna en það hefur ekki verið gert.

2.2. Náttúruverndargildi svæðisins

Fjölbreytt landslag og landslagsheildir, mikill breytileiki jarðminja og jarðhitafyrirbæra ásamt litadýrð svæðisins, sérstakt en viðkvæmt lífríki, öræfaauðn, víðerni og kyrrð eru megineinkenni friðlands að Fjallabaki. Landmannalaugar eru eitt af mest sóttu útivistarsvæðum á hálendi Íslands og þaðan liggur ein vinsælasta gönguleið landsins, Laugavegurinn, sem er gönguleið milli Landmannalaugar og Þórsmerkur.

2.2.1. Tillaga að heimsminjasvæði

Árið 2011 samþykkti ríkisstjórn Íslands að bæta Torfajökulssvæðinu á yfirlitsskrá heimsminja fyrir Ísland sem er nauðsynlegur undanfari þess að hægt sé að tilnefna svæði á heimsminjaskrá UNESCO. Torfajökulssvæðið er að hluta til innan friðlands að Fjallabaki. Í yfirlitsskrá er lýsing á náttúrufyrirbærum Torfajökulssvæðisins sem þykja einstök á heimsmaelikvarða og er þar talið upp

⁵ [Viðauki IV](#)

⁶ [Viðauki V](#)

m.a.: einstaklega fjölbreytt landslag, víðáttumikið líparítsvæði, samspil eldvirknis í jaðarbelti og rekbelti ásamt blöndun tveggja ólíkra kvikugerða, líparítmyndanir vegna eldgoss undir jökli t.d. líparítstapar, mikill fjölbreytileiki jarðhitafyrirbæra á yfirborði háhitasvæðisins⁷ (UNESCO 2013). UNESCO samþykkti Torfajökulssvæðið inn á yfirlitsskrá Íslands í apríl 2013.

2.2.2. Náttúruminjaskrá og náttúruverndaráætlun

Nokkur svæði að Fjallabaki hafa til margra ára verið skráð á náttúruminjaskrá⁸ og á náttúruverndaráætlun⁹ vegna einstaks náttúrufars, aðallega landslags og jarðminja. Umhverfisstofnun vann, í samstarfi við Náttúrufæðistofnun Íslands, greinargerð ásamt lýsingu á náttúrufari um þessi svæði í aðdraganda fyrstu náttúruverndaráætlunar 2004-2008¹⁰. Lýsing á svæðunum sem eru innan sveitarfélagsmarka Rangárþings ytra og Rangárþings eystra má sjá í eftirfarandi töflu.

Svæði (númer svæðis)	Náttúruminjaskrá, 6. útgáfa, 1996	Náttúruverndaráætlun – aðferðafræði (2003)
Veidivötn (707)	Fagurt og sérkennilegt landslag með fjölskrúðugu lífríki í nálægð 600 m h.y.s. Vinsælt útivistarsvæði	Fjölbreytt fuglalíf á hálendi, sjaldgæfar fuglategundir og votlendi. Alþjóðlegt náttúruverndargildi. Jarðfræðileg fjölbreytni. Afar sérstætt landslag. Urriði óvenju algengur.
Pórsmörk (714)	Fjölbreytt og fagurt landslag. Skóglendi í skjóli jökla, að hluta til í umsjá Skógræktar ríkisins. Vinsælt útivistarsvæði.	Síðustu leifar náttúrlegra birkiskóga á svæðinu. Fjölbreytt og stórfenglegt landslag. Mikið útivistargildi.
Hekla (730)	Eitt þekktasta eldfjall landsins	Mikilfengleg eldstöð sem skipar stóran sess í sögu þjóðarinnar. Mörg falleg hraun ásamt gígum sem eru mikilvæg til rannsókna á gossögu fjallsins og til útivistar. Birkiskógur. Síðustu skógarleifar á stóru svæði.
Emstrur og Fjallabak (761)	Stórbrotið og fjölbreytt landslag. Vinsælt útivistarsvæði. Æskilegt er að tengja svæðið við friðland að Fjallabaki.	

Starfshópurinn fjallaði um þessi svæði í tengslum við mögulega stækkun friðlandsins en nánari umfjöllun er í kafla 3.1.2.

2.2.3. Umfjöllun í Rammaskipulagi Suðurhálendisins

Í greinargerð með rammaskipulagi Suðurhálendisins (Suðurhálendið, Rammaskipulag fyrir Rangárþing ytra, Rangárþing eystra og Skaftárhrepp, 21. Maí 2013¹¹) er greining á fjölbreytni náttúrufars á svæðinu og einkunnagjöf. Fram kemur að náttúruleg fjölbreytni er veruleg innan

⁷ Viðauki VII

⁸ Augl. nr. 631/1995 með síðari breytingum

⁹ 130. lþ. 2003–2004, 477. mál, þskj. 716.

¹⁰ Náttúruverndaráætlun 2004–2008, Aðferðafræði, Tillögur Umhverfisstofnunar um friðlýsingar 2003

¹¹ Viðauki VI

friðlands sem og á jöðrum og nærsvæði. Nánar er gerð grein fyrir Rammaskipulagi Suðurlandshálendisins síðar í skýrslunni.

2.3. Náttúrufar

Torfajökulssvæðið, eða Torfajökulseldstöðin, nær yfir rúmlega 700 km² svæði í syðri hluta hálendis Íslands og er í um 600 til 1200 metra hæð yfir sjó. Landslag svæðisins er einstakt og er rómað fyrir fegurð og litadýrð, auk þess sem þar eru að finna einstakar jarðmyndanir og sérstök skilyrði fyrir lífríkið. Mikilvægt er að vernda svæðið sem eina heild, en friðland að Fjallabaki nær einungis yfir hluta eldstöðvarinnar, eða um 446 km²¹².

2.3.1. Sérstaða Torfajökulssvæðisins

Á Torfajökulssvæðinu er stærsta líparítssvæði landsins, ásamt því að vera stærsta og öflugasta háhitasvæði landsins. Þar finnast merkar jarðminjar á heimsvísu s.s. líparít stapar og fágæt jarðhitafyrirbæri á yfirborði. Eldvirkni og virk roföfl svo sem jöklar og jökulár, hafa mótað svæðið og einkennist landslagið af gígum, hraunum, skorningum og ljósum áreyrum.

Innan Torfajökulssvæðisins er megineldstöð, Torfajökulseldstöðin, sem einkennist af stórri sporöskjulaga öskju eða sigkatli, sem er talin hafa myndast fyrir um 500.000 árum. Svæðið liggur á mörkum rekbeltis og jaðarbeltis. Torfajökulseldstöðin er í jaðarbelti með takmarkaða gliðnun, þ.e. engar gjár eða sprungur. Norðan við Torfajökulssvæðið er Bárðarbungueldstöðin sem er innan rekbeltisins, með gos- og sprungureinar sem teygja sig til suðvesturs, um Heljargjá og Veiðivötn, allt til Landmannalauga. Þar sem þessi eldstöðvakerfi mætast má finna blöndun tveggja mismunandi kvikugerða, þ.e. basaltkvika úr Bárðarbungukerfinu og líparítkvika úr Torfajökulskerfinu. Þetta samspil eldvirknis í rekbelti og jaðarbelti veldur því að svæðið hefur einstakan og mikinn jarðfræðilegan breytileika, bæði á landsvísu og á heimsvísu¹³. Snemma á síðasta jökulskeiði, fyrir um 70.000 árum, varð mikil goshrina sem myndaði fjölda líparítfjalla á jöðrum öskjunnar. Flest hæstu og myndarlegustu líparítfjöllin á svæðinu tilheyra þessari hrinu, þar á meðal Laufafell og Rauðfossafjöll sem eru líparítstapar myndaðir við gos undir jökli og eru einstakir, bæði á landsvísu og á heimsvísu.

Eftir ísöld, síðustu 10.000 árin, hefur gosið allt að 11 sinnum á Torfajökulssvæðinu og hafa öll gosin orðið á vestur og norðvestur svæðinu. Að minnsta kosti 6 sinnum hefur gosið samtímis í Bárðarbungukerfinu og Torfajökli, þar af tvisvar eftir landnám. Það eru Vatnaöldugosið 871 sem myndaði auðþekkjanlegt og útbreitt öskulag (Landnámslagið) og Veiðivatnagosið 1477¹⁴.

2.3.2. Jarðhiti

Innan Torfajökulsöskjunnar er stærsta og öflugasta háhitasvæði landsins með bæði vatnshverum og gufuhverum. Jarðhitinn á Torfajökulssvæðinu er bundinn við nokkur megin svæði sem eru misstór og ekki öll greinilega afmörkuð. Jarðhitinn á yfirborði er afar fjölbreyttur og þar er mikið

¹² Viðauki VIII

¹³ Ásrún Elmarsdóttir o.fl. 2010

¹⁴ Ásrún Elmarsdóttir o.fl. 2010

um fágæt jarðhitafyrirbæri. Helstu sérkenni jarðhitans á Torfajökulssvæðinu eru svokallaðar soðpönnur. Auk þeirra eru leirhverir, leirugir vatnshverir, gufuhverir, brennisteinsþúfur og ummyndunarbreiður algengar. Heit jörð með gufuaugum og hverasölt eru útbreidd. Víða eru volgar ölkeldur og við jaðar háhitasvæðisins eru kolsýruhverir og laugar¹⁵.

Á árunum 2005-2009 rannsakaði Náttúrufræðistofnun Íslands náttúrufar á háhitasvæðum landsins í tengslum við 2. áfanga rammaáætlunar um vernd og nýtingu vatnsafls og háhitasvæða. Meginmarkmið verkefnisins var að afla nauðsynlegra gagna til að flokka háhitasvæði eftir náttúrufari og meta verndargildi þeirra. Niðurstöður um mat á verndargildi 18 háhitasvæða á Íslandi voru síðan birtar í skýrslum og mun það vera í fyrsta skipti sem náttúrufarsupplýsingum um háhitasvæði Íslands er safnað saman til að meta sérstöðu þeirra og náttúrufarsleg verðmæti í íslenskri náttúru¹⁶. Í mati á verndargildi háhitasvæða landsins hafði Torfajökulssvæðið hæsta verndargildið, bæði á landsvísu og á heimsmælikvarða og var svæðið talið eiga skilið „hámarks vernd“.

2.3.3. Lífríki

Lífríkið er almennt fábreytt á svæðum sem liggja hátt yfir sjó og langt inn til landsins, en á Torfajökulssvæðinu er lífríkið nokkuð fjölbreytt vegna margbreytilega aðstæðna sem þar finnast. Jarðhitinn skipar þar stórt hlutverk og skapar aðstæður fyrir tegundir sem annars kjósa mildara umhverfi. Jarðhitategundirnar naðurtunga, grámygla og laugadepla finnast á Torfajökulssvæðinu, ásamt sex tegundum af jarðhitamosa. Sumar af þessum tegundum eru á valista¹⁷. Hveradýið með laugasefi og mýradúnurt hefur mesta útbreiðslu á Torfajökulssvæðinu miðað við önnur svæði á miðhálandinu. Landmannalaugar liggja lægst yfir sjó og þar er fjölbreytni hveragróðurs nokkuð mikil enda skilyrði bæði fyrir þurr- og votlendisgróður¹⁸. Rannsóknir á hveraörverum á jarðhitasvæðum friðlandsins sýna að fjölbreytni þeirra er mikill og nokkrar tegundir einstakar á heimsvísu.

2.4. Landnýting

Landnýting á Fjallabakssvæðinu byggir á ferðapjónustu, útivist, beit o.fl. og verður hér fjallað um helstu þætti.

2.4.1. Ferðamenn og útivist

Aðdráttarafl og sérstaða friðlands að Fjallabaki fyrir ferðamenn felst fyrst og fremst í fegurð náttúrunnar og huglægum víðerniseiginleikum¹⁹ svæðisins, t.d. að þar sé náttúran óspillt. Starfshópurinn fjallaði um áhrif ferðamennsku á friðlandið sem og rannsóknir á þolmörkum ferðamanna.

¹⁵ Kristján Jónasson og Sigmundur Einarsson 2009

¹⁶ Trausti Baldursson o.fl. 2009

¹⁷ Ásrún Elmarsdóttir o.fl. 2010

¹⁸ Ásrún Elmarsdóttir o.fl. 2009

¹⁹ Anna Dóra Sæþórsdóttir o.fl. 2012, bls. 42

Umfangsmesta nýting friðlandsins í dag er í formi ýmis skonar ferðamennsku og útivistar, þar sem vinsælastar eru gönguferðir, hestaferðir, veiðar í vötnum og hjólreiðar. Í Rammaskipulagi Suðurlandshálendisins er útivist skilgreind sem „*hvers konar útivera sem stunduð er án hjálpar vélknúinna tækja*“.

Umtalsverð fjölgun ferðamanna til Íslands hefur orðið frá 2012 en ekki liggur fyrir hver breytingin hefur verið innan friðlandsins á þeim tíma. Engar tölur eru til um vetrarferðamennsku. Fjöldi ferðamanna að Fjallabaki er mikill og flestir koma á sumrin. Ekki eru til óbyggjandi heimildir um heildarfjölda ferðamanna.

Í þolmarkagreiningu sem Háskóla Íslands vann fyrir Umhverfisstofnun árið 2012 er áætlað að 145.000 manns komi í friðlandið og nærsvæði þar af komu um 120.000 gestir í Landmannalaugar. Niðurstöður framangreindrar þolmarkagreiningar Háskóla Íslands eru byggðar á gagnasöfnun sem fór fram í Landmannalaugum árin 2000 og 2009 og í Hrafninnuskeri og í Landmannahelli árið 2011. Þar kemur fram að ferðamennsku sem gerir út á viðkvæma og „óspillta“ náttúru, eins og í friðlandi að Fjallabaki, þurfi að skipuleggja vel með það að leiðarljósi að náttúran skerðist ekki og að ferðamennskan grafi ekki undan tilvist sinni. Fjölgun ferðamanna kallar á aukna ferðaþjónustu sem veldur auknu álagi á umhverfið og upplifun ferðamanna skerðist. Þegar þolmörkum er náð fer stöðunum að hnigna þar sem gengið hefur verið á náttúrulegt aðdráttarafi þeirra, ánægja gesta minnkar og að lokum fer ferðamönnum að fækka. Hvergi er meiri hætta á slíku en á víðernum þar sem náttúran er viðkvæm og gert er út á ímynd hins „óspillta“²⁰.

Í þolmarkagreiningunni er gerð grein fyrir viðhorfi gesta gagnvart innviðum. Þar kemur fram að viðhorf gesta í Landmannalaugum eru verulega frábrugðin viðhorfi gesta á öðrum stöðum á hálendinu. Gestir í Landmannalaugum eru síður viðkvæmir fyrir mannvirkjum og hlynntari meiri þjónustu. Bendir það til þess að í Landmannalaugar komi hópur ferðamanna sem hefur hærri þolmörk gagnvart uppbyggingu innviða. Haldi sú þróun áfram og ekkert verður að gert mun staðnum hnigna þar til hann verður ekki lengur samkeppnishæfur og missir að lokum aðdráttarafi sitt. Til að snúa þeirri þróun við er bent á hugsanlegar leiðir t.d. að takmarka aðgengi að svæðinu, takmarka aðgang með ítölu, úthlutun á aðgangsheimildum og aðgangseyri²¹.

Það er grundvallaratriði við stjórnun víðerna að varðveita þau sérstöku gæði sem einkenna þau sem og að stjórna þeim sem heildstæðri auðlind en ekki sem aðgreindum landsvæðum. Þrátt fyrir þann mikla fjölda ferðamanna sem nú heimsækir friðland að Fjallabaki og þá uppbyggingu sem þar hefur verið, upplifa flestir ferðamenn svæðið sem ósnortið víðerni. Til að svæðið verði áfram auðlind fyrir ferðaþjónustuna og bjóði upp á hágæða upplifun verði að meðhöndla það í samræmi við það. Skýrt og vel útfært skipulag þar sem sjálfbær þróun er höfð að leiðarljósi er lykilatriði fyrir nýtingu þeirrar viðkvæmu auðlindar sem hálendið er²².

Aukin ásókn er í heimsóknir í friðlandið á veturna. Um er að ræða umferð ökutækja, þyrluflug, snjósleðaferðir, skíðagöngufólk o.fl. Hins vegar er ákafleg lítið skráð um vetrarferðamennsku á svæðinu, áhrif hennar og álag á friðlandið, s.s. fjölda ferðamanna og eigindi þeirra. Sýnilegustu

²⁰ Anna Dóra Sæþórsdóttir o.fl. 2012

²¹ Anna Dóra Sæþórsdóttir o.fl. 2012

²² Anna Dóra Sæþórsdóttir o.fl. 2012

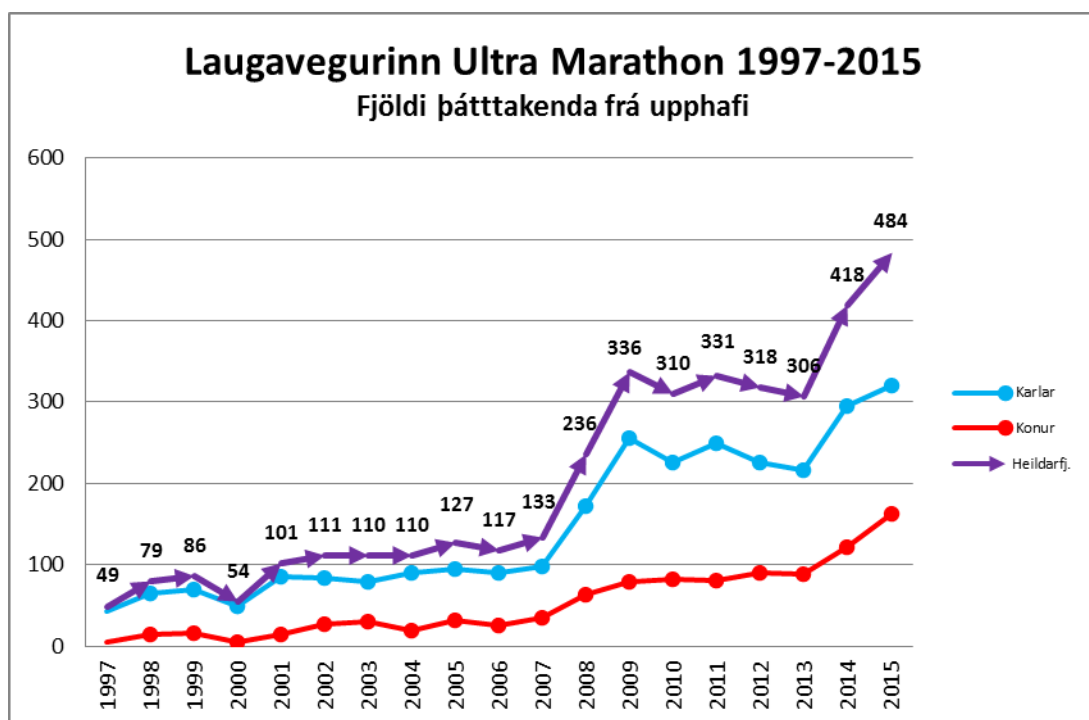
afleiðingar vetrarferðamennsku eru för eftir akstur utan vega á snjólitlum svæðum, oft snemma á veturnum eða á vorin. Allt bendir til þess að vetrarferðamennska sé að aukast innan friðlandsins.

2.4.2. Viðburðir í friðlandinu

Fjallabakssvæðið nýtur aukinna vinsælda sem svæði fyrir ýmis konar viðburði. Ekki er gert ráð fyrir að neðangreind umfjöllun sé tæmandi.

Laugavegshlaupið:

Um langt skeið hefur verið hlaupið svokallað Laugavegshlaup, þ.e. milli Landmannalauga og Þórsmerkur, en leiðin nær töluvert út fyrir mörk friðlandsins. Þátttaka í viðburðinum hefur aukist töluvert undanfarin ár eins og meðfylgjandi mynd frá Reykjavíkurmaraþoni sýnir.



Rally:

Rallykeppni á vegum Rally Reykjavík hefur undanfarin ár farið fram innan friðlandsins. Aðstandendur keppinnar funda á ári hverju með Umhverfisstofnun áður en keppnin er haldin og fara yfir þær leiðir sem óskað er eftir að keyra ásamt öðru fyrirkomulagi keppinnar. Farið er yfir ástand leiðanna, hvernig er best að haga svokölluðum „pit stops“, hvar áhorfendur koma til með að vera, hvar bílum verði lagt ásamt því að til staðar séu öryggis- og viðbragsáætlanir sem grípa eigi til ef upp koma slys. Einnig er lögð áhersla á að koma í veg fyrir að upplifun annarra gesta spillist ekki á meðan keppninni stendur. Keppnin fer yfirleitt fram í seinni hluta ágúst. Að keppninni lokinni hefur Umhverfisstofnun einnig fundað með keppnishöldurum til að fara yfir hvað gekk vel og hvað gekk illa. Upp hafa komið atvik þar sem bílar hafa ekið utan vega en oftast hefur tekist að koma í veg fyrir það. Umhverfisstofnun hefur haft eftirlit með keppninni innan friðlandsins.

2.4.3. Önnur landnýting

Efnistaka og jarðrask

Samkvæmt auglýsingu um friðlandið að Fjallabaki er mannvirkjagerð, efnistaka og annað jarðrask á friðlandinu háð samþykki Umhverfisstofnunar.

Nokkur efnistökusvæði eru innan friðlandsins í dag. Efnisnám þaðan hefur verið nýtt til vegabóta, í varnargarða og til stígagerðar innan friðlandsins.

Þörf er á að kortleggja nánar efnistökuastaði í skipulagi og stjórnunar- og verndaráætlun, gera áætlun um lokun á gömlum námum og lagfæringu á röskuðum svæðum.

Beit

Hefð er fyrir sauðfjárbreit í afréttum svæðisins og tengist menningu og arfleið þeirra sem búa í nágrenni svæðisins. Lengst af var fátt fé og áhrif beitar lítil. Hinsvegar fjölgaði fé á landinu öllu á áttunda áratug síðustu aldar sem hafði í för með sér ofbeit á nær öllu hálendi Íslands. Samhliða því var kaldara veðurfar og gróðurfari hnignaði.

Á undanförnum áratugum hefur fé aftur fækkað og mun færri fé er rekið í afréttina sem tengjast friðlandinu í dag. Sauðfjárnætur hafa um nokkurt skeið viðhaft beitarstýringu og eru með landbótaáætlanir í samstarfi við Landgræðslu ríkisins. Samhliða hlýnandi veðurfari á undanförnum árum hefur gróðurfari í afréttum og friðlandinu sýnt framför á nýjan leik.

Kvikmyndun

Undanfarin hefur ásókn til kvikmyndatöku og auglýsingagerðar stóraukist og hefur friðland að Fjallabaki ekki farið varhluta af því. Talsvert umstang fylgir kvikmyndagerð svo sem lokanir, stýring umferðar og eftirlit með umgengni og frágangi.

2.5. Ástand friðlandsins

Allt frá því að Umhverfisstofnun hóf að taka saman upplýsingar um svæði í hættu árið 2010 hefur friðland að Fjallabaki verið á rauðum lista. Ástandsgreiningin byggir á SVÓT greiningu þar sem mat er lagt á styrkleika, veikleika, ógnir og tækifæri viðkomandi svæðis. Eftirfarandi er samantekt Jóns Björnssonar, sérfræðings friðlands að Fjallabaki vegna ástandsgreiningar ársins 2015.

Helstu **styrkleikar** friðlandsins eru að innan svæðisins eru virkar eldstöðvar og mótast umhverfi svæðisins af því. Svæðið er að mestu óspillt víðerni, uppbygging innan svæðisins takmörkuð og vegir fáir. Aðdráttarafli friðlandsins liggur í fegurð þess, útivist og þeirri upplifun sem ferðamenn verða fyrir á svæðinu. Ráðgjafanefnd er starfandi fyrir friðlandið og er verkefni nefndarinnar að vera Umhverfisstofnun til ráðgjafar um umsjón þess. Rangárþing ytra, ásamt hagsmunaaðilum, vinnur nú að gerð deiliskipulags fyrir Landmannalaugar. Rangárþing ytra, Rangárþing eystra og Skaftárhreppur hafa unnið rammaskipulag fyrir Suðurhálendið, sem mun reynast öflugt verkfæri og leiðarvísir til framtíðar. Heilsárstarfsmaður fer með málefni friðlandsins, landvarsla hefur verið aukin svo og viðverutími. Aðstöðu var komið upp fyrir starfsmenn í Landmannahelli 2014. Fjármagn til framkvæmda og verndar á svæðinu hefur aukist undanfarin ár.

Veikleikar friðlandsins felast m.a. í að eitt af einkennum virkra eldfjallasvæða eru rofgjörn jarðefni og síkvíkt yfirborð. Gróður á erfitt uppdráttar, samfelld gróðursvæði eru fá og vaxtartími stuttur. Áfok, beit og endurheimt gróðurs sem spillist hefur verið hæg. Helstu áningastaðir ferðamanna eru fáir og ágangur á þá er mikill. Innviðir þeirra staða bera vart þann gestapunga. Áætla má að allt 150 þúsund manns sæki friðlandið heim árlega, flestir að sumri og af þeim má áætla að 130 þúsund gestir vitji Landmannalauga sem er helsti áfangastaður ferðamanna í friðlandinu. Mikil bílaumferð og lítið viðhald vega innan friðlandsins hefur leitt til aksturs utan vega sem valdið hefur töluverðum skemmdum. Talsvert vantar á að upplýsingar um fjölda ferðamanna, ferðaleiðir og eigindi séu til staðar. Aðalgönguleið innan friðlandsins, Laugavegurinn, er undir miklu álagi. Innviðir s.s. skálagisting, tjaldsvæði, salerni o.fl. anna vart núverandi fjölda.

Helstu **ógnir** friðlandsins eru fjöldi ferðamanna, slæmir vegir, fáir áningastaðir og litlir innviðir svo og lítið viðhald þeirra. Þetta eru þeir þættir sem reyna einna mest á þolmörk friðlandsins. Fjármagn til reksturs og viðhalds hefur verið lítið gegnum tíðina en unnið er að því að auka fjármagn til uppbyggingar ferðamannastaða. Skortur á skipulagi, áætlunum, samstarfi og framtíðarsýn hefur háð svæðinu og framtíð þess. Margir hagsmunaaðilar starfa innan svæðisins og hafa verkefni þeirra skarast jafnvel við starfsemi Umhverfisstofnunar.

Nokkurt rask hefur orðið á og við göngustíga og tekur það bæði til gróðurs og jarðminja. Einkum liggja gígarnir Ljótípollur og Stútur (ásamt ytri gíg) undir undir talsverðu álagi og rofi.

Helstu **tækifæri** friðlandsins eru jákvætt viðhorf hjá stjórnendum, hagsmunaaðilum, nærsamfélagi og fleirum um að bæta ástand svæðisins og efla friðlandið til framtíðar. Unnið er að stefnumótun svæðisins, bættum rekstri þess, uppbyggingu, hugsanlegri stækkun, endurmati friðlýsingarákvæða og deiliskipulagi Landmannalauga, sem allt eru aðgerðir sem munu færa svæðið til betri framtíðar. Vinnuumhverfi landvarða hefur lagast og fjármagn hefur fengist til ýmissa brýnna verkefna í friðlandinu. Vinna við stjórnunar- og verndaráætlun er í farvatninu og merkingar innan svæðis, upplýsingar og leiðbeiningar til gesta verða auknar á næstu árum.

Nánar um álagsþætti:

Eins og að framan segir var friðlandið sett á rauðan lista Umhverfisstofnunar, einskona valista um svæði sem gætu tapað verndargildi sínu vegna hnignunar náttúrugæða. Ástæða hnignunar liggur fyrst og fremst í miklu álagi vegna fjölda ferðamanna, ónógum innviðum til að takast á við þann fjölda og skorts á verkfærum til stjórnunar (landverðir, áætlanir og uppbyggingarfé). Þeir þættir sem eru undir mestu álagi eru:

Vegir. Ástand þeirra er bágborið, viðhald og umsjón lítil á sama tíma og umferð hefur aukist verulega og bera vegirnir vart lengur þá umferð sem um þá fer. Vegir eru víða þröngir, fá útskot og djúpar rákir í vegstæðum. Slæmt ástand vega hefur beinlínis leitt til utanvegaaksturs með tilheyrandi rofi og neikvæðri ásýnd.

Göngustígar. Gönguleiðir innan friðlands eru fáar og mjög setnar yfir sumartíman af gestum. Stígar hafa myndast vegna umferðar en síður lagðir eða hannaðir. Vatn safnast auðveldlega fyrir á stígum með tilheyrandi nýmyndun slóða. Villustígar eru því margir og áberandi í landslaginu. Oft liggja þeir um rofgjörn svæði, mosagróður og/eða hraun sem spillast auðveldlega.

Innviðir. Lítil innviðauppbýgging er á svæðinu og núverandi innviðir anna vart þeim fjölda ferðamanna sem sækir svæðið heim. Auk þess er þeim lítt dreift sem veldur því að þjónustustaðir eru ofsetnir.

Stjórnun og skipulag. Um langt skeið hefur svæðið byggst upp án skipulags. Framkvæmdum hefur því skort framtíðarsýn og óvissa jafnvel ríkt um gildi þeirra. Engin áætlun er um stjórnun svæðisins og lengi vel var svæðið aðeins mannað einum landverði stuttan tíma sumar hvert. Skortur á fjármagni til viðhalds og uppbyggingar hefur verið viðvarandi. Ekki eða seint var því brugðist við fjölgun ferðamanna og uppsafnaður vandi er til staðar í dag.

Upplýsingar og fræðsla. Fá skilti og leiðbeiningar eru innan friðlandsins. Erfiðlega hefur gengið að ná til gesta og hluti af núverandi álagi er beinlínis vegna vegna lítillar þekkingar á aðstæðum í viðkvæmu friðlandinu og/eða skorts á upplýsingum til ferðamanna um ferðasvæði sín.

Landvarsla. Heilsársstarfsmaður sinnir málefnum friðlandsins í dag ásamt mörgum öðrum verkefnum og friðlýstum svæðum á Suðurlandi. Til viðbótar eru settar 17 starfsvikur sem skiptast milli tveggja landvarða yfir sumartímann. Landverðir hafa ekki fastan viðverustað (upplýsingamiðstöð/stjórnstöð) innan friðlandsins og vantar nokkuð á sýnileika þeirra.

2.6. Umsjón og rekstur friðlandsins

Umhverfisstofnun annast umsjón með friðlandinu. Stofnuninni til ráðgjafar um stjórn friðlandsins er fimm manna nefnd, þrjár fulltrúar Rangárþings ytra (Landmannahreppur, Holtahreppur og Rangárvallahreppur), einn fulltrúi Ferðafélags Íslands og einn fulltrúi Umhverfisstofnunar²³.

Umsjón friðlandsins er fjármögnuð af ríkissjóði. Tekjur af rekstri friðlandsins eru engar. Hins vegar eru innheimt gjöld vegna eftirlits með framkvæmdum innan friðlandsins.

Landvarsla í friðlandinu hefur verið nokkuð breytileg. Fyrstu árin var Náttúruverndarráð með tvo landverði í friðlandinu. Skálavarsla og landvarsla voru sameinuð um tíma. Gerður var samningur við Ferðafélag Íslands sem rak svæðið í 10 ár samhliða annarri starfsemi. Um skeið var aðeins einn landvörður fátíð vikur ár hvert.

Frá og með árinu 2013 hefur verið starfandi sérfræðingur allt árið á Suðurlandi, með sérstakri áherslu á friðland að Fjallabaki. Sérfræðingurinn hefur aðstöðu á Hellu. Auk Fjallabaks fer sérfræðingurinn með öll málefni friðlýstra svæða í Rangárþingi ytra, Rangárþingi eystra, Skaftárhrepp og Örfum. Á sumrin starfa auk sérfræðings tveir landverðir og er heildarlandvarsla 15 vikur. Stefnt er að því og mjög brýnt að landvarsla aukist á komandi árum.

Aðstaða landvarða innan friðlandsins er í Landmannahelli, aðeins utan fjölsóttustu staðanna. Vegna umfangs svæðisins fara landverðir mjög víða og ekki er hægt að ganga að þeim vísu á einum stað. Fjarskipti eru takmörkuð og ekki er hægt að ná í landverði á kvöldin eða næturnar vegna sambandsleysis við landvarðaraðstöðuna. Umræddir þættir valda því að landverðir eru ekki

²³ [Viðauki V, Stj. tíð B, nr. 354/1979](#)

nægilega sýnilegir inn á svæðinu. Sambandsleysi skapar einnig ákveðið óöryggi því oft er ekki hægt að ná í landverði ef eitthvað ber útaf og veldur því að sumir gefast upp á að ná til þeirra.

Helstu verkefni landvarða eru eftirlit, upplýsingagjöf og fræðsla. Þeir leggja mat á ástand svæðisins, áhrifamat framkvæmda/starfsemi á verndargildi friðlandsins, umsjón með uppbyggingu innviða, samvinna við sveitarfélög og önnur stjórnvöld, gesti og hagsmunaðila, forvarnarstarf, lagfæringar á skiltum, merkingu, gönguleiðum, göngubrúum o.s.frv. Einnig lokun torleiða, afmörkun svæða þar sem utanvegaakstur á sér stað og lagfæringu á förum vegna aksturs utan vega. Þá sinna þeir öryggismálum á svæðinu, vinna áhættumat og leggja til úrbætur.

2.7. Stefnumörkun fyrir landnotkun

2.7.1. Rammaskipulag, stefnumörkun

Rammaskipulag Suðurlandshálendisins fyrir Rangárþing eystra, Rangárþing ytra og Skaftárhrepp var samþykkt af hlutaðeigandi sveitarstjórnnum í ársbyrjun 2014²⁴. Um er að ræða samræmda stefnumörkun í skipulags- og byggingarmálum á Suðurlandshálendinu sem einkum tekur til ferðaþjónustu og samgangna. Meginmarkmið með rammaskipulaginu er mörkun langtímastefnu í nýtingu lands og auðlinda í sátt við náttúruna. Rammaskipulagið er ekki skipulagsáætlun í skilningi skipulagslaga. Stefnumörkun hennar öðlast ekki gildi samkvæmt skipulagslögum nema hún sé tekin upp í aðalskipulagi og/eða svæðisskipulagi. Vinna við uppfærslu á rammaskipulaginu í svæðisskipulag var hafin af hálfu sveitarfélaganna með skipan í svæðisskipulagsnefnd í ársbyrjun 2015.

Meginmarkmið stefnunnar eru eftirfarandi²⁵ :

- Sjálfbær nýting auðlinda er höfð að leiðarljósi.
- Hálendið er náttúruauðlind sem með réttum aðferðum geti eigendur, aðliggjandi sveitarfélög og íbúar notið góðs af í efnahagslegum skilningi.
- Núverandi þjónustusvæði verði skipulögð þannig að þau sinni betur þörfum ferðamanna.
- Fundin verði hagkvæmasta staðsetning mannvirkja með tilliti til veðurfars, rekstraröryggis og náttúrufars, mannvirki falli sem best að umhverfinu.
- Til að styrkja ferðaþjónustuna verði leitað hagkvæmustu lausna í vegagerð með það að markmiði að bæta umferðar- og rekstraröryggi og lengja opnunartími helstu vega.
- Komið verði í veg fyrir utanvegaakstur með betra eftirliti og merkingum.
- Megin göngu- og reiðleiðir að áhugaverðum stöðum og milli áningarstaða verði kortlagðar.
- Umhverfisvernd og umgengni um viðkvæm svæði verði bætt með fræðslu og betra skipulagi.

²⁴ [Viðauki VI](#)

²⁵ Steinsholt 2014

- Stuðlað verði að varðveislu sögu-, náttúru- og menningarminja og annarra umhverfislegra gæða.
- Gróðri verði hlíft eins og kostur er.

2.7.2. Eigendastefna fyrir þjóðlendum

Friðland að fjallabaki liggur innan marka Rangárþings ytra og er innan þjóðlendu sem kennd er við Landmannaafrétt og Rangárvallaafrétt og er þjóðlendan flokkuð þjóðlenda og afréttur

Samkvæmt þjóðlendlögum nr. 58/1998 fer ríkið með eignarheimildir landeigenda innan þjóðlendna. Forræði á ráðstöfun lands og landgæða innan þjóðlendna er skipt milli forsætisráðherra og sveitarstjórna. Í engu er raskað sannanlegum réttindum annarra en ríkisins innan þjóðlendna.

Í ágúst 2015 var hafist handa í forsætisráðuneytinu í samráði við sveitarstjórnir og fjölda hagsmunaaðila að móta eigendastefnu fyrir þjóðlendum. Þeirri vinnu mun ljúka á fyrri hluta ársins 2016 en fyrir liggur að meginmarkmiðið verður að tryggja að meðferð og hagnýting þjóðlendna verði í samræmi við hagsmuni þjóðarinnar hverju sinni með sjónarmið verndunar, sjálfbærrar nýtingar og jafnræðis að leiðarljósi ásamt því að hæfilegt endurgjald komi fyrir notin.

Varðandi uppbyggingu ferðamannaðastöðu verður í eigendastefnu vísað til landsskipulagsstefnu en í tillögu að henni segir að stuðlað skuli að góðri aðstöðu ferðafólks á miðhálandinu, en jafnframt verði gætt að því að óbyggðaupplifun og náttúrugæði skerðist sem minnst vegna mannvirkja og umferðar.

Í drögum að stefnu varðandi leyfisveitingar á þjóðlendum kemur eftirfarandi fram:

- Forsætisráðuneytið samþykkir leyfisveitingar sveitarstjórna til nýtingaraðila sem eru til lengri tíma en eins árs og uppfylla eftirtalin skilyrði: Við undirbúning og málsmeðferð hafi verið viðhöfð vönduð stjórnarsýsla. Gætt hafi verið samræmis og jafnræðis þegar auglýst eru afnot af landi sem ríkið hefur forræði á skv. 11. gr. stjórnarsýslulaga nr. 37/1993.
- Skipulagsáætlun geri ítarlega grein fyrir eðli og umfangi mannvirkja og landnotkunar, alltaf þegar það á við, þ.m.t. umhverfismati. Áætlunin tryggi samræmi við stefnu og áætlanir á landsvísu í þeim efnum sem varða þjóðlendum. Mannvirki séu innan skilgreindra lóða eftir almennum reglum þar um.
- Hugað hafi verið að því hvernig nýtingin getur myndað tekjur og hvernig þeim verður varið.
- Leyfi sveitarstjórnar inniheldur lágmarksákvæði um tiltekin atriði sem lúta að forsendum, framvindu og lúkningu nýtingarinnar í samræmi við leiðbeiningar ráðuneytisins þar um.

Öll nýting lands og landsréttinda innan þjóðlendna verður bundin skilmálum leyfa sem tryggja jafnræði og eru í samræmi við skipulag.

2.7.3. Staða skipulagsmála

Rangárþing ytra

Gildistími aðalskipulags Rangárþings ytra er frá 2010 – 2022 en endurskoðun er fyrirhuguð.

Á Landmannaafretti (hálandissvæði Rangárþings ytra) eru eftirfarandi skipulagsáætlanir í gildi

- Innan friðlands að Fjallabaki:
 - Landmannahellir - gildandi deiliskipulag síðan 8. apríl 2010 með breytingum sem gerðar voru 15. apríl 2015.
- Hálandismiðstöðin Hrauneyjar - gildandi deiliskipulag síðan 13. janúar 2011
- Veiðivötn - gildandi deiliskipulag síðan 7. apríl 2011.

Í gildandi aðalskipulagi er gerð grein fyrir afréttarnotkun, verndarsvæðum þ.m.t. friðlandi að Fjallabaki, ferðamennsku, veitumannvirkjum, efnistökusvæði, samgöngum og óbyggðum svæðum. Meginhluti Landmannaafreftar fellur undir einhvers konar verndarsvæði. Eitt svæði er friðlýst skv. náttúruverndarlögum; friðland að Fjallabaki. Stór svæði eru á náttúruminjaskrá en þau ná allt frá Veiðivatnasvæðinu og Heklu og ná ásamt friðlandinu yfir ýmsar mikilvægustu og merkustu náttúruminjar hálandisins. Svæðin ná yfir stórar landslagsheildir og lítt röskuð víðerni, s.s. stóra samfellda hluta gosminja á gosbeltinu. Auk þessa er norðurhlutinn felldur undir hverfisvernd og vatnsverndarsvæði ná yfir hraunasvæðin sunnan Heklu. Allir helstu þjónustustaðir ferðamanna eru í flokknum verslunar- og þjónustusvæði, m.a. Landmannalaugar sem eru í flokknum skálasvæði. Þá eru allar helstu göngu- og reiðleiðir skilgreindar í skipulaginu.

Rangárþing eystra

Í gildi er aðalskipulag Rangárþings eystra 2012-2024 sem staðfest var í maí 2014. Í samræmi við svæðisskipulag miðhálandisins 2015 er meginhluti hálandis Rangárþings eystra ásamt Tindfjallajökli, Eyjafjallajökli og vesturhluta Mýrdalsjökuls skilgreindur sem hverfisverndar-svæði. Innan hverfisverndarsvæðisins eru meðal annars Þórsmörk og Emstrur sem eru á náttúruminjaskrá. Í gildi er deiliskipulag fyrir skálasvæði við Efri-Botna í Emstrum frá 2010 og deiliskipulag fyrir Þórsmörkssvæðið hefur verið í vinnslu undanfarin tvö ár og er von á því að það verði samþykkt í apríl 2016. Aðrir skálar á hálandi sveitarfélagsins eru skilgreindir í aðalskipulagi sem afþreyingar- og ferðamannasvæði sem skiptast í miðstöðvarsvæði, skálasvæði og fjallasel skv. nánari skilgreiningum í greinargerð aðalskipulags. Í hverfisverndarákvæðum fyrir hálandið innan sveitarfélagsmarka Rangárþings eystra felst að hefðbundnar nytjar svo sem beit og veiðar haldast óbreyttar en settar eru skorður við mannvirkjagerð og röskun umhverfis og lífríkis.

2.7.4. Stjórnunar- og verndaráætlun

Umhverfisstofnun annast gerð stjórnunar- og verndaráætlana fyrir friðlýst svæði. Samkvæmt 81. gr. laga nr. 60/2013 um náttúruvernd skal í stjórnunar- og verndaráætlun m.a. fjallað um landnýtingu, landvörslu, vöktun, uppbyggingu fræðslu og miðlun upplýsinga, verndaraðgerðir og aðgengi ferðamanna, þar á meðal aðgengi fatlaðs fólks. Ef ekki hafa verið settar sérstakar reglur um umferð manna og dvöl á viðkomandi svæði í auglýsingu um friðlýsingu er heimilt að setja slíkar reglur í stjórnunar- og verndaráætlun svo og reglur um önnur atriði er greinir í IV. kafla laganna.

Stjórnunar- og verndaráætlun skal gerð í samvinnu við eigendur svæðisins, Náttúrufræðistofnun Íslands, viðkomandi sveitarstjórnir og eftir atvikum aðrar fagstofnanir og hagsmunaaðila.

Ekki hefur verið gerð stjórnunar- og verndaráætlun fyrir friðland að Fjallabaki, en Umhverfisstofnun mun hefja vinnu við gerð hennar árið 2016.

2.7.5. Katla jarðvangur

Þrjú sveitarfélög á Suðurlandi standa á bak við Kötlu jarðvang, en það eru Rangárþing eystra, Mýrdalshreppur og Skaftárhreppur. Mörk jarðvangsins afmarkast af sveitarfélagsmörkum og nær yfir tæplega 10.000 km² svæði. Katla jarðvangur fékk aðild að alþjóðlegum samtökum jarðvanga árið 2011 og varð fyrsti jarðvangurinn á Íslandi. Í jarðvöngum er fjölbreytt starfsemi og áhugaverð leið til náttúruverndar þar sem byggt er á þekkingu, sjálfbærni og heimamönnum. Jarðvangar fylgja stefnu og gæðakröfum UNESCO Global Geoparks²⁶. Meginmarkmið jarðvanga er verndun jarðminja með markvissri fræðslu og að stuðla að sjálfbærri uppbyggingu innan svæðisins. Jarðvangar snúast einnig um lífríki, menningarminjar, sjálfbæra ferðþjónustu og ýmiskonar markaðstengda starfsemi í heimabyggð. Þó að jarðvangar hafi ekki lagaleg verndarákvæði hefur margt áunnist með stofnun Kötlu jarðvangs. Meðal annars hefur verið staðið reglulega fyrir námskeiðum t.d. svæðatengdu leiðsögunámi fyrir heimamenn, settir hafa verið upp nýir áningarstaðir ásamt upplýsingaskiltum um áhugaverða staði og útbúið fræðslu- og kynningarefni.

²⁶ UNESCO 2015

3. Tillögur starfshópsins

Starfshópurinn telur brýnt að standa vörð um náttúruauðlindir friðlands að Fjallabaki. Þar er að finna merkar jarðminjar á lands- og heimsvísu, einstaklega fjölbreytt landslag, hálendiskyrrð og víðernisupplifun.

Nauðsynlegt er að taka ákvarðanir um markvissar ráðstafanir til að tryggja verndargildi svæðisins og vinna heildrænt skipulag til framtíðar þar sem sjálfbærni og sérkenni svæðisins eru höfð að leiðarljósi.

Mikilvægt er að mörk friðlandsins verði endurskoðuð og nái utan um Torfajökulseldstöðina alla sem hefur hátt náttúruverndargildi²⁷.

Starfshópurinn leggur áherslu á að uppbygging innviða taki mið af þörfum sem flestra, að gestir séu velkomnir til að njóta og fræðast um sérstaka náttúru- og menningarminjar friðlandsins. Þannig verði stefnt að því að:

- Vernda og styrkja verndargildi náttúru- og menningarminja.
- Tryggja sjálfbæra nýtingu innan verndarsvæðisins og koma í veg fyrir rask og neikvæð áhrif á náttúru.
- Styðja við fjölbreytta útivist og skipuleggja aðgengi fyrir hreyfihamlaða þar sem unnt er.
- Efla fræðslu og kynningu um svæðið.
- Stuðla að sjálfbærri uppbyggingu samfélagsins og efnahagslegri þróun þess.
- Móta stefnu um til hvers konar ferðamanna svæðið eigi að höfða og hvers konar upplifun þeir eiga að njóta sem þangað koma.

Ef uppbygging og stöðugleiki innviða verður tryggður getur svæðið orðið fyrirmyndarferðamannastaður að mati hópsins.

3.1. Friðlýsingarflokkur og skilmálar

3.1.1. Friðlýsingarflokkar sem til greina koma

Starfshópurinn kynnti sér friðlýsingaflokka Alþjóða náttúruverndarsamtakanna (IUCN) og einnig friðlýsingaflokka í nýjum lögum um náttúruvernd, nr. 60/2013 sem tóku gildi þann 15. nóvember 2015, og taka mið af flokkun IUCN.

Samkvæmt nýjum lögum um náttúruvernd á friðlýsingarflokkurinn „friðland“ við um svæði sem friðlýst eru vegna mikilvægra vistkerfa, vistgerða, tegunda og búsvæða. Þessi flokkur hentar því ekki lengur svæðum eins og friðlandi að Fjallabaki, sem hafa merkar jarðminjar og landslagsheildir. Það er mat starfshópsins að með breyttri skilgreiningu friðlands í lögum um náttúruvernd eigi skilgreining svæðisins sem friðland ekki vel við. Umhverfisstofnun flokkaði árið 2011 friðlýst svæði

²⁷ [Viðauki VIII – kort af Torfajökulsöskju](#)

á Íslandi efri flokkunarkerfi IUCN. Tekið var mið af friðlýsingaskilmálum og verndarmarkmiðum hvers svæðis. Í þeirri flokkun er miðað við að friðland að Fjallabaki falli í flokk V, landslagsverndarsvæði. Nú hefur sá friðlýsingaflokkur verið skilgreindur í lögum nr. 60/2013 um náttúruvernd. Það er mat starfshópsins að verði ráðist í stækkun svæðisins og eða breytingu á skilmálum mætti vel hugsa sér að skilgreina svæðið sem þjóðgarð en en um þann flokk segir í lögum um náttúruvernd (47.gr.):

Friðlýsa má sem þjóðgarða stór náttúrusvæði sem eru lítt snortin og hafa að geyma sérstætt eða dæmigert lífríki, jarðminjar og/eða landslag. Þegar tekin er ákvörðun um stofnun þjóðgarðs skal einnig líta til mikilvægis svæðisins í menningarlegu eða sögulegu tilliti.

Friðlýsingin skal miða að því að vernda heildstæð náttúruleg vistkerfi, jarðminjar, landslag og menningarminjar sem einkenna svæðið og tryggja aðgang almennings að því til útivistar og til þess að kynnast náttúru og sögu svæðisins. Leggja skal áherslu á fræðslu og upplýsingar í þessu skyni.

Í þjóðgörðum eru allar athafnir og framkvæmdir sem hafa varanleg áhrif á náttúru svæðisins bannaðar nema þær séu nauðsynlegar til að markmið friðlýsingarinnar náist. Frjálsa för fólks samkvæmt almannarétti er aðeins hægt að takmarka á afmörkuðum svæðum í þjóðgörðum þar sem það er nauðsynlegt til að vernda plöntur, dýr, menningarminjar eða jarðminjar.

Landsvæði þjóðgarða skulu vera í ríkiseign nema sérstakar ástæður mæli með öðru og um það náist samkomulag milli ráðherra og landeigenda.

Starfshópurinn bendir á að innan heildarsvæðisins eru einstaka náttúrustök sem geta fallið undir aðra verndarflokka laga nr. 60/2013 um náttúruvernd, t.d. náttúruvé, náttúruvætti eða óbyggð víðerni.

3.1.2. Forsendur mögulegrar stækkunar

Við mat á mögulegri stækkun friðlands að Fjallabaki hafði starfshópurinn eftirfarandi stefnur eða tillögur til hliðsjónar:

Torfajökulssvæðið á yfirlitsskrá heimsminja UNESCO

Mikilvægt er að Torfajökulseldstöðin, sem er á yfirlitsskrá Íslands yfir heimsminjasvæði UNESCO, verði í framtíðinni öll innan verndarsvæðis ef áfram verður unnið að tilnefningu svæðisins. Bendir hópurinn á að til að það markmið náist þurfi að stækka friðlandið og að það nái jafnframt til svæðis sem er innan Skaftárhrepps. Skaftárhreppur á ekki fulltrúa í starfshópnum en nauðsynlegt er að taka upp samstarf við sveitarfélagið um mögulega stækkun friðlandsins m.t.t. þessa.

Þjóðlendur

Æskilegt er að við stækkun verndarsvæðisins verði miðað við mörk þjóðlendna. Margar merkustu eldstöðvar landsins s.s. Torfajökulseldstöðin ásamt tengingu við gossprungukerfi Bárðarbungu (þ.m.t. Veiðivötn og Vatnaöldur), Hekla og að hluta til Tindfjallajökull, Eyjafjallajökull og Mýrdalsjökull eru innan þjóðlendna. Ljóst er þó að vinna þarf nánari greiningu hagsmuna við undirbúning slíks verkefnis. Starfshópurinn metur að út frá fjölbreytileika eldstöðva og sögu eldvirkni gæti svæðið orðið áhugaverður „eldfjallagarður“. Innan þjóðlendna væri allur

Laugavegurinn kominn innan verndarsvæðis. Þá voru ræddir kostir þess að tengja Fimmvörðuháls við náttúruvættið Skógafoss en vinsæl gönguleið um Fimmvörðuháls liggur milli Skóga og Þórsmörkur. Á Fimmvörðuhálsi eru áhugaverðar jarðminjar m.a. gígarnir Móði og Magni sem mynduðust við eldgos 2010.

Náttúruminjaskrá

Nokkur svæði að Fjallabaki hafa verið skráð á náttúruminjaskrá vegna sérstöðu sinnar og þá fyrst og fremst vegna jarðminja, landslags og landslagsheilda. Þessi svæði eru: Veiðivötn, Þórsmörk, Hekla og Emstrur.

Rammaáætlun:

Á heildarsvæðinu sem sem hópurinn hefur skoðað með tilliti til stækkunar verndarsvæðisins eru eftirfarandi svæði í verndarflokki 2. áfanga rammaáætlunar: Hólmsárvirkjun við Einhyrning, með miðlun, Markarfljótsvirkjun A, Markarfljótsvirkjun B, Tungnárlón og Bjallavirkjun. Tvö þessara svæða, Hólmsárvirkjun og Tungnaárlón eru innan Skaftárhrepps.

Rammaskipulag Suðurhálandisins

Í greinagerð með rammaskipulaginu er yfirgripsmikil samantekt um stefnumörkun m.a. með tilliti til þjónustukjarna og uppbyggingar innviða í þágu ferðaþjónustu sem miðar að því að viðhalda verndargildi Suðurhálandisins. Fram kemur að stefnt er að því að nærsvæði friðlands að Fjallabaki verði **hverfisverndað** í skipulagsáætlunum.

Starfshópurinn telur að meginmarkmið rammaskipulagsins samræmist markmiðum um vernd friðlands að Fjallabaki og nærsvæða.

Stýring jaðarsvæða friðlýstra svæða Nefndin leggur áherslu á að landnotkun umhverfis friðlýst svæðis sé skipulögð þannig að hún taki mið af verndargildi hins friðlýsta svæðis sbr. 54. gr. laga nr. 60/2013 til þess að draga úr hugsanlegum neikvæðum áhrifum af athöfnum eða starfsemi í nágrenni þeirra sem ganga gegn markmiðum friðlýsingar og geta stefnt verndun svæðanna í hættu. Þetta getur verið jafn nauðsynlegt fyrir stór svæði sem lítil og þarf meðal annars að hafa í huga að spilla ekki ásýnd smærri svæða svo sem þeirra sem hafa að geyma einstakar náttúrumyndanir.

Uppbygging Laugavegarins til framtíðar

Laugavegurinn, ein vinsælasta gönguleið landsins, liggur aðeins að hluta innan friðlands að Fjallabaki. Gróðurþekja svæðisins er viðkvæm og álag á gönguleiðinni hefur verið mikið undanfarin ár þannig að leiðin hefur látið á sjá. Hafnar eru endurbætur og vinna við stikun og merkingar. Rætt hefur verið um nauðsyn þess að stýra umferð um gönguleiðina þ.m.t. hugsanlega fjöldatakmörkun.

Skilvirk stjórnun og rekstur

Þegar litið er til stýringar álags á vinsælum ferðamannastöðum er nauðsynlegt að meta hvaða svæði vinna saman. Þar sem Laugavegurinn liggur frá Landmannalaugum í Rangárþingi ytra inn í Þórsmörk í Rangárþingi eystra er skynsamlegt að huga að heildrænu skipulagi á stjórnun og rekstri

hvað varðar þessar útvistarperlur. Einnig getur heildrænt skipulag stuðlað að meiri vexti þjónustu í byggð á svæðinu og markvissara samspili einstakra þátta útvistar og hvers konar þjónustu og starfsemi.

Niðurstaða starfshóps um stækkun friðlandsins

Hjá báðum sveitarfélögum sem áttu aðild að starfshópnum kom fram að æskilegt sé að gefa sér lengri tíma til að skipuleggja stækkun friðlandsins.

Mikilvægt er að ljúka deiliskipulagsvinnu í Landmannalaugum og vinnu við stjórnunar- og verndaráætlun fyrir svæðið með það að markmiði að setja skýrari línur um stjórnun svæðisins. Friðland að Fjallabaki hefur nú um nokkurra ára skeið verið á rauðum lista Umhverfisstofnunar vegna álags sem er á svæðinu. Brýnt er að koma málefnum friðlandsins í eðlilegt horf, jafnt vegna rekstrar og stjórnunar á svæðinu sem og með uppbyggingu og viðhaldi þeirra innviða sem svæðið þarfnast.

Starfshópurinn telur mikilvægt að stækka friðlandið þannig að Torfajökulseldstöðin verði öll innan þess og styður umsókn um að Torfajökulssvæðið fari á heimsminjaskrá UNESCO. Samráð við fleiri sveitafélög er nauðsynlegt ef unnið verður að stækkun svæðisins svo og hugsanlega stofnun þjóðgarðs, enda líkur á að svæðið muni spanna fleiri sveitarfélög en nú eru í umræðuferli.

Starfshópurinn telur að skoða eigi áfram kosti þess að Veiðivötn, allur Laugavegurinn ásamt Fimmvörðuhálsi og Skógafossi, verði innan verndarsvæðis. Mikilvægt er að vinna áfram að markmiðum þeirra áætlana sem liggja fyrir s.s. verndarflokki Rammaáætlunar. Það er mat hópsins að skoða eigi nánar hugmynd um stærra verndarsvæði með fjölbreytilegar eldstöðvar og eldgosasögu. Telur starfshópurinn að Rammaskipulag Suðurlandisins sé góður grunnur fyrir áframhaldandi vinnu við verkefnið. Hafinn er svæðisskipulagsvinna á þeim grunni sem ætla má að styðji markmið um verndun svæðisins.

Starfshópurinn leggur til að þegar verði skipaður starfshópur til að vinna áfram að stækkun verndarsvæðisins og endurskoðun friðlýsingarskilmála í samræmi við ábendingar starfshópsins. Mikilvægt er bætt verði við fulltrúa Skaftárhrepps inn í slíkan starfshóp og eftir atvikum einnig Mýrdalshrepp og Ásahrepp.

3.1.3. Friðlýsingarskilmálar – tillögur

Starfshópnum var falið að fjalla um og gera tillögur til ráðherra m.a. um friðlýsingarskilmála. Starfshópurinn fjallaði um friðlýsingarskilmála svæðisins frá 1979 og leggur til að lögð verði áhersla á að draga **markmið** friðlýsingarinnar skýrar fram en gert er í gildandi skilmálum. Í því sambandi þarf að huga að nákvæmari lýsingu á verndarandlaginu: helstu einkennum náttúrufars svæðisins, einstökum jarðmyndunum, landslagsheildum og lífríki.

Mikilvægt er að mati starfshópsins að **samstarf** um stjórnun svæðisins sé gagnvirkt á sýnilegan hátt. Starfshópurinn telur að því virkari samvinna sem er um svæðið því öflugra verði svæðið til framtíðar. Hlutverk núverandi ráðgjafarnefndar er nánast óskilgreint í gildandi skilmálum. Sveitarfélögin fara með skipulagsvald á svæðinu og annast grundvallarþjónustu við íbúa svæðisins. Svæðið er þjóðlenda í umsjón forsætisráðuneytisins og sveitarfélaganna. Því leggur starfshópurinn til að skipuð verði samstarfsnefnd sem í sitja a.m.k. fulltrúar sveitarfélaga sem

aðild eiga að hinu friðlýsta svæði auk forsætisráðuneytisins. Samstarfsnefndin þarf að hafa skilgreint hlutverk að mati starfshópsins. Starfshópurinn leggur til að slíkri nefnd verði falið að fjalla um framkvæmda- og rekstraráætlun fyrir friðlandið, stjórnunar- og verndaráætlun og breytingar á henni, breytingar á friðlýsingarskilmálum og önnur stefnumótandi mál sem varða friðlandið.

Starfshópurinn telur mikilvægt að treyst verði **skilyrði mismunandi forma útivistar** á svæðinu. Þegar kemur fram í skilmálum að fylgt skuli merktum leiðum en tryggja þarf útfærslu þeirra reglna í framkvæmd með uppbyggingu innviða. Ljóst er að ekki er heillavænlegt að stefna mjög ólíkum útivistarhópum saman. Til dæmis þyrftu leiðir fyrir fjallahjólreiðar og reiðleiðir að vera aðskildar. Þá má ætla að gönguhópar í friðlandinu kjósi almennt að njóta kyrrðar og víðáttu. Því þarf að stuðla að því að hljóðbær útivist sé ekki mjög truflandi fyrir göngufólk. Útivist án skipulags og stjórnar getur reynst náttúrunni ágeng og gæðin snúist upp í andhverfu sína. Því er mikilvægt að settar verði **skýrar reglur** um hverja útivistartegund fyrir sig. Þannig kann að vera ástæða til að kveða á um **tilkynningarskyldu** stærri hópa innan friðlandsins. Fram hefur komið að álag á gönguleiðina Laugavegin er mjög mikið. Ástæða kann að vera til að kveða á um einstefnu á leiðinni og hugsanlega fjöldatakmörkun í framtíðinni.

Starfshópurinn leggur til að gildandi regla friðlýsingarskilmálana um að eingöngu sé heimilt að **tjalda** á merktum tjaldstæðum haldi sér. Tryggja þarf framfylgd þeirrar reglu með landvörslu.

Einnig telur starfshópurinn mikilvægt að settar verði skýrar reglur um **hljóðbæra umferð** svo sem umferð vélsleða og þyrluumferð. Skoða þarf jafnframt hvort ástæða er til að setja sérreglur innan friðlandsins um lágflug sem og um flug **dróna**.

Starfshópurinn telur mikilvægt að **starfsemi á svæðinu** verði sett almenn rekstrarskilyrði. Sú nýtingarstefna sem nú er í undirbúningi á vegum forsætisráðuneytisins varðandi nýtingu í þjóðlendum og gerð er grein fyrir hér að framan er að mörgu leyti lykillinn að því. Rétt er að kveða á um réttindi og skyldur rekstraraðila í friðlýsingarskilmálum. Jafnframt þarf að kveða á um aðra nýtingu á svæðinu s.s. veiði og notkun skotvopna. Mikilvægt er að sjálfbærni sé höfð að leiðarljósi við alla nýtingu á svæðinu.

Starfshópurinn leggur til að hefðbundnar nytjar og **réttur bænda** til afnota haldist, með sjálfbærni að leiðarljósi. Loks telur starfshópurinn rétt að kveðið verði á um **upplýsinga- og fræðslugildi** svæðisins í friðlýsingaskilmálum.

3.2. Um stjórnun svæðisins og rekstur til framtíðar

Starfshópurinn bendir á að:

Umfangsmikil nýting einstakra og viðkvæmra náttúruauðlinda, einkum í þágu ferðapjónustu, hefur um áratuga skeið fengið að þróast nokkurn vegin á eigin forsendum innan friðlands að Fjallabaki, án þess að stjórnvöld hafi stýrt þeirri nýtingu að marki. Tímabært er að gera breytingar á því. Síðustu misseri og ár hefur samstarf Umhverfisstofnunar og skipulagsyfirvalda á svæðinu stórauðist. Mikilvægt er að auka enn og efla það samstarf. Á síðustu árum hefur ásókn ferðamanna í Landmannalaugar aukist gífurlega og ágangur þeirra á svæðinu er farinn að hafa áhrif á náttúruna, auk þess að spilla upplifun þeirra sem sækjast eftir öræfakyrri. Frá því að

Þolmarkagreining var unnin fyrir Umhverfisstofnun árið 2012, hefur fjöldi ferðamanna á svæðinu enn aukist. Mikilvægt er að reglulega séu gerðar rannsóknir á þolmörkum ferðamanna innan friðlandsins ásamt talningum á fjölda gesta til að fylgjast með þróun þeirra og til að hægt sé að bregðast við auknum fjölda, s.s. með aukinni stýringu.

Landvarsla á svæðinu var aukin fyrir fáum árum. Svæðið er stórt og ásókn mikil. Í greinargerð með Rammaskipulagi Suðurlandshópsins (Steinsholt 2014) er dregin sú ályktun að full þörf sé á auknu eftirliti og þjónustu innan svæðisins. Einn þeirra þátta sem getur leitt til betri ferðamennsku og dregið úr álagi á friðlýst svæði er góð upplýsingagjöf og fræðsla um verndarsvæði. Oft valda ferðamenn óþarfa álagi vegna lítillar þekkingar á aðstæðum og/eða skorts á upplýsingum um ferðasvæði sín. Slíkt er mjög algengt í friðlandinu að Fjallabaki að mati sérfræðings svæðisins. Gestir eru lítt meðvitaðir um að þeir séu komnir á einstakan stað þar sem sýna þarf aðgát og virðingu.

Einn heilsársstarfsmaður sem jafnframt ber ábyrgð á öðrum svæðum nær ekki að hafa fulla yfirsýn yfir umferð og nýtingu á svæðinu. Hafa þarf eftirlit með því að ferðamenn haldi sig við merktu stíga, tjaldi á merktum tjaldstæðum, að ekki sé ekið utan vega, sótt sé um tilskilin leyfi innan friðlandsins, fræða, leiðbeina o.s.frv. Enn er því langt frá því að landvarsla teljist fullnægjandi.

- Mikilvægt er að bæta við a.m.k. einum heilsársstarfsmanni á svæðinu til að efla yfirsýn, eftirlit og umsjón. Með því móti er tryggt að fastur starfsmaður sé ávallt til staðar fyrir svæðið. Fjölga þarf sumarlandvörðum og lengja starfstíma. Með bættu eftirliti er unnt að stuðla að bættri umgengni um friðlandið þ.m.t. að draga úr akstri utan vega, myndun villuslóða o.fl.

Aðstaða til landvörslu, leiðbeininga og upplýsingamiðlunar er mjög takmörkuð og lítt sýnileg miðað við stærð og eðli svæðisins og þarf að bæta verulega.

- Starfshópurinn leggur til að komið verði upp aðstöðu landvarða, einnig til að veita leiðbeiningar og upplýsingar um vernd svæðisins og umgengnisreglur, þar sem mestur straumur gesta er t.d. við Landmannalaugar og við Hrafninnusker. Styrkja þarf fjarskipti og tryggja þann búnað sem starfsemin þarfnast.

Fjármagn til umsjónar og uppbyggingar á svæðinu þarf að aukast og tekur starfshópurinn undir ábendingar Umhverfisstofnunar í því sambandi.

Umhverfisstofnun telur að lágmarkspörf fyrir fjármagn til uppbyggingar og reksturs innan friðlandsins sé eftirfarandi sbr. kostnaðarmat stofnunarinnar fyrir innviði:

REKSTUR	Upphæð í m.kr.	Aukin stýring*
Starfsmenn allt árið	10,4	20, 8
Sumarlandvarsla	16	
Almennur rekstur fasteigna og bifreiða	5	
Samtals rekstur	31,4	
FRAMKVÆMDIR		
Viðhald innviða	10	
Viðhald vega/bílastæða	30	

Nýframkvæmdir 1 við Landmannalaugar	100	
Nýframkvæmdir 2	30	
Nýframkvæmdir 3	30	
Nýframkvæmdir fræðsluefni	5	
Salerni+frárennsli	30	
Samtals framkvæmdir	235	

*Ef ráðist verður í sérstaka stýringu, svo sem á útvistarleiðum, er nauðsynlegt að fylgja því eftir með landvörslu.

Efla þarf stýringu umferðar um friðlandið með skipulagi og afmörkun leiða fyrir hverja útvistartegund fyrir sig, fræðslu, upplýsingum, merkingum o.fl. Koma þarf í veg fyrir árekstra mismunandi útvistarhópa þannig að sem flest form útvistar fái notið sín.

- Starfshópurinn telur að ljúka þurfi vinnu við **skipulag** í Landmannalaugum sem nú stendur yfir sem fyrst. Gert er ráð fyrir að þeirri vinnu ljúki í byrjun árs 2017.
- Einnig þarf að vinna skipulag fyrir aðra ferðamannakjarna á svæðinu á næstu árum. Með bættu skipulagi er unnt að hanna nánar áningastaði innan friðlandsins.
- Starfshópurinn telur að ljúka þurfi vinnu við stjórnunar- og verndaráætlun eigi síðar en 2017. Í áætluninni verði kveðið á um stýringu umferðar um svæðið, talningar ferðamanna, bættar upplýsingar innan friðlandsins, sjálfbærni viðmið, vöktun, öryggismál o.fl.
 - Samkvæmt 40. gr. laga nr. 60/2013 um náttúruvernd er ráðherra veitt heimild til að fela Umhverfisstofnun að setja reglur um umferðarrétt manna í stjórnunar- og verndaráætlun fyrir viðkomandi svæði og um heimildir til að tjalda.
- Fjölga þarf gönguleiðum innan friðlandsins ekki síst sem mótvægi við Laugavegin.
- Koma þarf núverandi gönguleiðum í gott ástand (dæmi: Laugavegur, Laugahringur).
- Rétt er að taka til skoðunar að taka upp einstefnu á gönguleiðinni Laugaveginum.
- Ennfremur geta fjöldatakmörkanir þurft til ef vinsældir leiðarinnar eru viðvarandi án þess að innviðir styrkist eða vinsældir leiðarinnar halda áfram að vaxa.

Í meðfylgjandi yfirliti í viðauka IX²⁸ eru nánar tilgreindar aðgerðir sem Umhverfisstofnun telur mikilvægt að ráðist verði í.

Starfshópurinn leggur til eftirfarandi forgangsröðun aðgerða:

- Landvarsla verði aukin og aðstaða til landvörslu styrkt.
- Viðgerðum og merkingum á gönguleiðum verði lokið.
- Lokið verði við skipulagsvinnu og vinnu við stjórnunar- og verndaráætlun með tilheyrandi stýringarákvæðum.
- Fræðsla og leiðbeiningar innan friðlandsins verði bættar.

²⁸ [Viðauki IX](#)

- Þolmarkagreining á svæðinu verði framkvæmd reglulega

Starfshópurinn telur að stefna beri að því að aðgerðir í friðlandinu leiði til þess að svæðið falli af rauðum lista eigi síðar en 2018.

Annað:

Rekstur ferðaþjónustu í friðlandinu fer fram án endurgjalds fyrir auðlindina. Á grundvelli laga um þjóðlendur er gert ráð fyrir því að ekki verði heimiluð not sem vara lengur en eitt ár án undangenginnar almennrar auglýsingar og að hæfilegt endurgjald komi fyrir nýtingu auðlindarinnar. Sveitarstjórn getur að fengnu samþykki ráðherra sem fer með þjóðlendur samið um endurgjald vegna afnota sem hún heimilar. Tekjum af leyfum sem sveitarstjórn veitir skal varið til landbóta, umsjónar, eftirlits og sambærilegra verkefna innan þjóðlendna í viðkomandi sveitarfélagi. Slíkir samningar eru til þess fallnir að efla stýringu ferðaþjónustu innan þjóðlendna og skapa tekjugrunn fyrir innviði.

- Starfshópurinn leggur áherslu á að tekjugrunnur svæðisins verði styrktur
- Starfshópurinn telur rétt að haft verði til viðmiðunar í framtíðinni að notendur friðlýstra svæða greiði fyrir not á svæðunum t.d. með þjónustugjöldum og að tekjur verði nýttar til uppbyggingar svæðana. Þannig mætti treysta fjárhagslegan grunn innviða á friðlýstum svæðum.

Mikilvægt er að sett verði **viðmið um sjálfbærni** við hvers konar atvinnurekstur á svæðinu til að tryggja verndargildi svæðisins sbr. þau sjónarmið sem kynnt hafa verið varðandi þjóðlendustefnu að notin samræmist sjónarmiðum um sjálfbæra nýtingu og varðveislugildi þjóðlendna verði ekki stefnt í hættu.

- Starfshópurinn leggur til að viðmið um sjálfbærni verði tilgreind í stjórnunar- og verndaráætlun fyrir svæðið.

Mikilvægt er að með eflingu svæðisins séu sköpuð **tækifæri fyrir byggðirnar** í grennd s.s. með fjölgun starfa við landvörslu, gestastofu í eða við byggðakjarna í Rangárþingi ytra og eystra, með tengingu fræðslu um svæðið og annarrar þjónustu í byggð.

3.3. Önnur atriði sem hópurinn telur mikilvæg

Starfshópurinn telur að með stækkun friðlands að Fjallabaki geti orðið grundvöllur að samstarfi við Kötlu jarðvang þar sem starfsemi hans fellur vel að verndarmarkmiðum friðlandsins og áherslu á sjálfbæra þróun.

Í október 2015 gáfu atvinnu- og nýsköpunarráðuneytið og Samtök ferðaþjónustunnar út Vegvísi í ferðaþjónustu. Eitt af markmiðum Vegvísins 2016-2017 er að velja „fyrirmyndarstaði“ í ferðaþjónustu sem eru þekktir sem slíkir bæði hér á landi og erlendis og hefjast handa við val og hönnun árið 2016. Starfshópurinn telur að friðland að Fjallabaki geti orðið fyrirmyndarstaður í ferðaþjónustu með með skipulegri eflingu svæðisins á grundvelli framangreindra tillagna.

Heimildir

Anna Dóra Sæþórsdóttir og Þorkell Stefánsson 2012: Þolmörk ferðamanna í Friðlandi að Fjallabaki. Unnið fyrir Umhverfisstofnun. Háskóli Íslands. 53 bls.

Auglýsing um Friðland að fjallabaki, Stj. tíð. B, nr. 354/1979

Ásrún Elmarsdóttir og Olga Kolbrún Vilmundardóttir 2009. Flokkun gróðurs og landgerða á háhitasvæðum Íslands. Náttúrufræðistofnun Íslands, NÍ-09013. Reykjavík: Náttúrufræðistofnun Íslands. <http://utgafa.ni.is/skyrslur/2009/NI-09013.pdf> [skoðað 20.11.2015]

Ásrún Elmarsdóttir, Kristinn Haukur Skaprhéðinsson, Kristján Jónasson og Sigmundur Einarsson 2010: Náttúruferðir í Friðlandi að Fjallabaki. Í Ólafur Örn Haraldsson, ritstj. Friðland að Fjallabaki. Árbók Ferðafélags Íslands 2010, bls. 14-43. Reykjavík: Ferðafélag Íslands

Aagot V. Óskarsdóttir, ritstj. Náttúruvernd Hvítbók um löggjöf til verndar náttúru Íslands. Reykjavík: Umhverfissráðuneytið.

Haukur Jóhannesson, Sveinn P. Jakobsson & Kristján Sæmundsson, 1990: Jarðfræðikort af Íslandi, blað 6, Miðsuðurland, 3. útgáfa, Náttúrufræðistofnun Íslands og Landmælingar Íslands, Reykjavík.

Kristján Jónasson og Sigmundur Einarsson 2009. Jarðminjar á háhitasvæðum Íslands: Jarðfræði, landmótun og yfirborðsummerki jarðhita. Náttúrufræðistofnun Íslands, NÍ 09012. Reykjavík: Náttúrufræðistofnun Íslands. <http://utgafa.ni.is/skyrslur/2009/NI-09012.pdf> [skoðað 20.11.2015]

Náttúruverndarráð. 1996. Náttúruminjaskrá. Skrá um friðlýst svæði og aðrar náttúruminjar. Reykjavík, 7. útgáfa, 64 bls./72 í tölvuútgáfu.

Náttúruverndaráætlun 2003-2008. Útgefin af Alþingi.

Steinsholt 2014: Suðurhálandið. Rammaskipulag fyrir Rangárþing ytra, Rangárþing eystra og Skaftárhrepp. 89 bls.

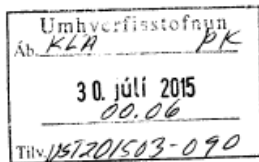
Trausti Baldursson, Ásrún Elmarsdóttir, Kristján Jónasson, Olga Kolbrún Vilmundardóttir og Sigmundur Einarsson 2009. Mat á verndargildi 18 háhitasvæða. Náttúrufræðistofnun Íslands, NÍ-09014. Reykjavík: Náttúrufræðistofnun Íslands. <http://utgafa.ni.is/skyrslur/2009/NI-09014.pdf> [skoðað 20.11.2015]

UNESCO 2013. Tentative list, Torfajökull Volcanic System / Fjallabak Nature Reserve. <http://whc.unesco.org/en/tentativelists/5817> [skoðað 20.11.2015]

UNESCO 2015. Earth Sciences. UNESCO Global Geoparks <http://www.unesco.org/new/en/natural-sciences/environment/earth-sciences/unesco-global-geoparks/> [skoðað 22.2.2016]

Viðauki I

Skipunarbréf



LJÓSRIT



UMHVERFIS- OG
AUÐLINDARÁÐUNEYTIÐ

Skuggasundi 1 101 Reykjavík
sími: 545 8600 postur@uar.is
umhverfisraduneyti.is

Sigrún Ágústsdóttir
Haukalind 9
201 Kópavogi

Reykjavík 29. júlí 2015
Tílv.: UMH15060007/0215-04

Þér eruð hér með skipaðar formaður starfshóps um málefni friðlýsta svæðisins Friðlands að Fjallabaki. Friðland að Fjallabaki var stofnað árið 1979, til verndar einhverra mikilvægustu náttúruminja landsins. Ráðuneytið hefur áhuga á að styrkja stöðu þessa mikilvæga náttúruverndarsvæðis, leita leiða til að efla rekstur þess og láta kanna hvort tækifæri séu til að stækka svæðið. Svæðið að Fjallabaki er afar vinsæll áningarstaður ferðamanna og með sí auknum fjölda ferðamanna til landsins hefur verið bent á mikilvægi þess að búa svæðið betur undir komu ferðamanna bæði hvað varðar uppbyggingu innviða og stjórnun.

Ráðuneytið telur rétt að endurskoða mörk svæðisins svo og friðlýsingarskilmálana. Við endurskoðun á mörkum svæðisins er rétt að hafa m.a. í huga verndarflokk rammaáætlunar, náttúruinjaskrá, framtíðaruppbyggingu Laugarvegjarinnar svo og skilvirka stjórnun og rekstur. Þá ber að hafa í huga að Torfajökulssvæðið hefur verið sett á tillögulista ríkisstjórnarinnar um svæði á heimsminjalista UNESCO.

Starfshópnum er falið að fjalla um og gera tillögur til ráðherra um málefni Friðlands að Fjallabaki og hugsanlegrar stækkunar þess, m.a.:

- Endurskoðun friðlýsingarskilmála svæðisins þ.m.t. friðlýsingarflokks.
- Að hugsanlegum breytingum á mörkum svæðisins.
- Um stjórnun svæðisins og rekstur til framtíðar.
- Önnur atriði sem hópurinn telur mikilvæg.

Ráðuneytið leggur áherslu á að starfshópurinn hafi samráð við hlutaðeigandi aðila sem tengjast þeim verkefnum sem fjallað er um.

Starfshópurinn er þannig skipaður:

Sigrún Ágústsdóttir, formaður, tilnefnd af Umhverfisstofnun,
Guðriður Þorvarðardóttir, sérfræðingur, umhverfis- og auðlindaráðuneyti,
Ísólfr Gylfi Pálmason, sveitarstjóri, tilnefndur af Rangárfingi eystra,
Þorgils Torfi Jónsson, oddviti, tilnefndur af Rangárfingi ytra,
Lovisa Ásbjörnsdóttir, jarðfræðingur, tilnefnd af Náttúrufræðistofnun Íslands og
Stefán Thors, skrifstofustjóri, tilnefndur af forsætisráðuneytinu.

Starfshópnum er ætlað skila drögum að tillögu sinni til kynningar á Umhverfisþingi 9. október 2015 og fullunninni skýrslu til ráðherra í lok árs 2015.

Tilnefningaraðilar bera sjálfir kostnað vegna setu fulltrúa sinna í starfshópnum.


Sigrún Magnúsdóttir


Stefán Guðmundsson

Ljósrit: Umhverfisstofnun

Viðauki II

Vettvangsferð

Miðvikudaginn 7. október 2015 fór starfshópurinn um málefni friðlands að Fjallabaki í vettvangsferð í friðlandið. Ekið var frá Reykjavík snemmmorguns austur yfir fjall, um Landmannaveg og Dómadalsleið í friðlandið. Fyrsti áningastaður ferðarinnar var við friðlandsmörk í Svalaskarði. Þar er aðkomuskilti fyrir friðlandið sem komið er til ára sinna. Rætt var um aðkomuskilti í friðlandið og sérfræðingur þess reifaði hugmyndir að slíkum skiltum við allar innkomuleiðir í friðlandið.

Úr Svalaskarði var ekin stutt leið að vegamótum við torleið að Krakatindum. Þar var áð í skamma stund og rætt um áninga- og upplýsingastaði skammt innan friðlandsmarka, en a.m.k. 3 slíkir staðir eru áætlaðir innan friðlandsins.

Áfram var síðan haldið í nýtt landvarðarhús í Landmannahelli. Starfsemi landvarða var kynnt, aðstaða og helstu verkefni. Þar bættist í hópinn Elíza Óskarsdóttir, heilsársskálavörður Ferðafélags Íslands í Landmannalaugum. Rætt var um gönguleiðir, reiðleiðir, ferðamenn o.fl.

Úr Landmannahelli var ekið í Landmannalaugar og gengið þaðan uppá Laugahraun og inn að sléttu vestan við Brennisteinsöldu. Væntanlegar framkvæmdir við Laugavegin kynntar, aðstæður sýndar og reifaðar hugmyndir um útsýnis-, áninga- og fræðslustaði við gönguleiðna. Eftir nokkra dvöl í hrauninu var staldrað stutt við skála Ferðafélagsins. Þar tók Stefán Jökull Jakobsson á mótí hópnum, en hann hefur umsjón með skálum Ferðafélags Íslands. Aðstæður í Landmannalaugum voru skoðaðar.

Úr Laugum var ekið í Hrauneyjar þar sem snæddur var síðdegismatur. Rætt var um upplýsingamiðstöðvar, gestastofur, móttöku ferðamanna o.fl. Úr Hrauneyjum var svo ekið aftur til Reykjavíkur.

Með í för voru: Sigrún Ágústsdóttir, Umhverfisstofnun, formaður starfshóps, Ísólfur Gylfi Pálmason, Rangárþingi eystra, Þorgils Torfi Jónsson, Rangárþingi ytra, Lovísa Ásbjörnsdóttir og Kristján Jónasson, Náttúrufræðistofnun Íslands, Stefán Thors, forsætisráðuneyti, Ólafur Arnar Jónsson, sviðsstjóri, Umhverfisstofnun og Jón Björnsson, sérfræðingur Umhverfisstofnunar á Suðurlandi.

Viðauki III

Samráð

A - Listi yfir samráðsaðila sem fengu tilkynningu um vinnu starfshópsins:

Ferðafélag Íslands	Landssamtök hjólréiðamanna
Hellismenn	Samút
Hótel Hrauneyjar	Landsbjörg
Hraunhestar	Vegagerðin
Holtungar - Mountain mall	Samgöngustofa
Höll (Kýlingakofi)- Hallarvinir	Landgræðslan
Rjúpnaveilir í Landssveit	Skógrækt ríkisins
Félag leiðsögumanna	Minjastofnun
Skaftárhreppur	Skipulagsstofnun
Ásahreppur	Vatnajökulsþjóðgarður
Veiðifélag Landmannaafrettar	Heimsmínjanefnd Unesco
Upprekstrarfélag Landmannaafrettar	Vulcano hut (Þórsmörk (ÍGP)
Samtök ferðaþjónustunnar	Katla, GeoPark
Landvernd	

B - Ábendingar/athugasemdir sem bárust í kjölfar tilkynningar

Landgræðala ríkisins:

Hjá Landgræðslunni kom fram að umtalsverðar gróður- og jarðvegsskemmdir hafi orðið á undanförunum árum á þessu svæði sem rekja megi beint til aukinnar umferðar ferðamanna. Þetta eigi ekki aðeins við um sjálft Lindasvæðið og Laugavegin, heldur eru víða stígar og gönguleiðir sem hafa vaðist út með tilheyrandi gróður- og jarðvegsskemmdum. Að mati Landgræðslunnar eru þær aðstæður sem þarna eru fyrir hendi, þ.e. í friðlandinu, alls ófullnægjandi til móttöku þess fjölda ferðamanna sem árlega sækir þetta svæði heim. Það er því skoðun Landgræðslunnar að brýnasta verkefnið að vinna á svæðinu sé stóraukin uppbygging innviða, stefnumörkun um framtíðarfyrirkomulag í rekstri þess og öflugt eftirlit og umsjón með daglegum rekstri. Stækkun friðlandsins ein og sér sé í sjálfu sér ekkert forgangsaðili í þessu sambandi, en rétt sé þó að benda á að uppbygging innviða s.s. stígagerð megi ekki takmarkast við mörk núverandi friðlands, t.d. hvað varðar svæði eða leiðir eins og t.d. Laugavegin. Þá sé rétt að benda á að þetta svæði er ekki friðað fyrir beit, hvorki friðlandið né aðliggjandi svæði. Stækkun friðlandsins mun meðan svo er háttað, engin áhrif hafa á gróðurframvindu á svæðinu hvað það atriði varðar.

Landgræðslan telur skipan starfshópsins spor í rétta átt og gerir ekki athugasemdir við skipan hans. Landgræðslan fagnar því ef aukin áhersla verður lögð á málefni þessa svæðis og lýsir sig reiðubúna til að koma að þessari vinnu eftir því sem þörf er talin á og eftir verður óskað.

Minjastofnun:

Umhverfis- og auðlindaráðherra skipaði þann 29. júlí 2015 starfshóp um málefni Friðlands að Fjallabaki. Ráðuneytið ætlar sér að endurskoða mörk svæðisins og friðlýsingarskilmála. Í því sambandi barst Minjastofnun Íslands ósk um viðbrögð vegna fyrirhugaðrar endurskilgreiningar á svæðinu og friðlýsingarskilmála.

Ekki er til kerfisbundin fornleifaskráning á svæðinu þrátt fyrir að fornleifaskráning sé til staðar á afmörkuðum blettum innan þess svæðis sem kallast Fjallabak. Í einhverjum tilvikum er farið inn á Fjallabak í fornleifaskráningu sveitarfélaganna í Rangárvallasýslu en það er ekki kerfisbundin skráning. Friðlandið er ekki ríkt af fornleifum en þó eru talsverðar samgönguminjar sem og minjar um fjárleitir, varðaðar leiðir og gangnamannakofar. Töluverðar upplýsingar eru til um menningarminjar að Fjallabaka og er þær helst að finna í ferðasögum og eins sögum af smalamennsku.

Við endurskoðun á friðlýsingarskilmálum er mikilvægt að mati Minjastofnunar að svæðið verði fornleifaskráð heildrænt: teknar saman ritheimildir sem og munnlegar heimildir um minjar á svæðinu og þvínæst farið á vettvang og minjarnar skráðar af fornleifafraeðingi.

Haraldur Eiríksson, Holtungar – Mountain mall, verslun í Laugum

Varðandi stækkun kom fram að segja megji að sitt sýnist hverjum. Það sé auðvitað ljóst að friðlandið sem slíkt hafi ekki gert mikið fyrir okkur í þessu sveitarfélagi þó eru einhverjir á því að það kunnir að hafa hjálpað ferðaþjónustu eitthvað en ég er ekki viss um það. Einnig kom fram hvatnig til að funda og fara yfir málin saman.“

Sams konar hvatnig kom frá Útivist.

Lögreglustjórinn á Suðurlandi

„Þakka fyrir góðan fund s.l. miðvikudag um málefni friðlands að Fjallabaki. Í kynningunni og umræðum sem urðu á fundinum kom lítið til umfjöllunar öryggi þeirra ferðamanna sem fara um þessar slóðir. Vildi því vekja athygli ykkar á því og hvaða sjónarmið kæmu þar helst til skoðunar.

1. Skipulag svæðisins. Þar þarf að taka tillit til þess að auðvelt sé að koma að björgum þegar slys eða óhöpp verða. Horft sé til þess við gerð akvega, bílastæða og göngustíga og sérstaklega við pallagerð að þeir séu það rúmíri að auðveldlega megji koma að sjúkrabörum o.þ.h

2. Upplýsingar – merkingar. Fram kom að bæta ætti merkingar á svæðinu og er mikilvægt að þar sé komið á framfæri upplýsingum um hættur og hvað fólk ber sérstaklega að varast og hvernig það eigi þá að bregðast við ef eitthvað kemur upp á. Auknar merkingar og upplýsingar um svæðið auka öryggi en þessu mætti líka koma á framfæri í gestastofu ef hún yrði byggð.
3. Aukið eftirlit. Á svæðinu hefur verið hálandiseftirlit björgunarsveitanna auk landvarða. Lögreglan hefur verið inn á svæðinu en auka þarf verulega eftirlit lögreglu á þessu svæði, ekki hvað síst með auknum ferðamannafjölda. Lögreglan getur þá haft eftirlit með ástandi fólks, ástandi bíla, almennri umferð og utanvegaakstri og leyfaskyldri starfsemi hjá ferðapjónustunni.

Vænti þess að þið komið þessu að í skýrslu ykkar um framtíð svæðisins en tel afar mikilvægt að þar komi fram einhverjar ábendingar um öryggi ferðamanna á svæðinu.“

C- Fundir með sveitarfélögum

Á fundi með sveitarstjórn Rangárþings eystra þann 14. janúar var verkefni starfshópsins kynnt fyrir sveitarstjórnarmönnum. Fjallað var um náttúruverndargildi svæðisins, áhrif friðlýsingar og möguleg tengsl sveitarfélagsins við hið friðlýsta svæði.

Fundur með Rangárþingi ytra var með nokkuð öðru sniði þar sem sveitarfélagið hefur verið innan friðlandsins frá upphafi, lengi vel sem 3 sveitarfélög sem nú eru sameinuð. Umfjöllunarefni fulltrúa starfshópsins var hið sama. Fram komu á fundinum ýmsar góðar ábendingar. Einhugur var í fundarmönnum um eflingu svæðisins.

Þann 19. janúar kynnti formaður starfshópsins ásamt Jóni Björnssyni, fulltrúum Skaftárhrepps vinnu starfshópsins og helstu áhersluatriði s.s. umfjöllun um náttúruverndargildi Torfajökulssvæðisins sem nær inn í Skaftárhrepp.

D – Atriði sem fram komu í umræðum á opnum fundi á Hellu 20. janúar 2016

- Stækkun svæðisins
 - Talin þörf á að stækka svæðið og ná fram heildarsýn á rekstri þess.
 - Bent var á að fara þarf varlega í stækkun, ekki síst ef fjármagn fylgir ekki með. Tryggja þarf, ekki síst við stækkun, að fjármagn fylgi til uppbyggingar, rekstrar og stefnumótunar.
 - Rætt um núverandi nytjar á svæðinu og framtíð þeirra við stækkun. Ekki talið að nytjar breytist en þarf að hafa inni í umræðunni.
 - Með stækkun má hanna og bjóða uppá fleiri svæði og auka dreifingu og álag vegna ferðamennsku.
- Samfella á svæðinu
 - Talið mikilvægt að heildarsvipur stórsvæðisins væri hin sami, s.s. merkingar, stígar, reiðleiðir, uppbygging o.s.frv.
 - Samfella verði í uppbygginu og stjórnun heildarstæðisins. Fjölga þurfi kostum innan svæðis, gönguleiðum t.d.

- Ítölur
 - Hver er ásættanlegur fjöldi ferðamanna á svæðið?
 - Setja þarf fram betri stýringu og dreifingu v. fjölda
 - Jafnvel má beita lokunum, einstefnu á gönguleiðum, að sækja þurfi um aðgang (ítala á Laugaveg) o.s.frv.
- Samstarf
 - Tryggja þarf aðkomu annarra sveitafélaga sem hagsmuna eiga að gæta og hugsanleg stækkun lendi inná (Skaftárhreppur, Ásahreppur)

Hefja skal samstarf við Kötlum jarðvang

E –Tillögur sem bárust í kjölfar opins fundar

Samtök ferðaþjónustunnar – Þjóðgarðstillaga

Starfshópur um Friðland að fjallabaki
formaður
Sigrún Ágústsdóttir
Umhverfisstofnun
Suðurlandsbraut



Reykjavík, 22. janúar 2016

Efni: Friðland að fjallabaki, möguleg stækkun friðlandsins

Samtök ferðaþjónustunnar fagna því að verið er að vinna að málefnum Friðlands að fjallabaki og eflingu þess. Friðlandið er eitt af allra mikilvægustu svæðum landsins fyrir ferðaþjónustu og útivist.

Samtökin hafa látið sig málefni Friðlandsins miklu skipta og vilja á allan hátt stuðla að framgangi þess og sjálfbærri nýtingu. Samspil vegsummerkja elds og iss, hrauns og jökla auk einstakrar litadýrðar jafnt í jarðvegi og gróðri vekur einlæga aðdáun allra sem heimsækja svæðið og minnst þess æ síðan.

Margar ályktanir af aðalfundum samtakanna haf fjallað um Fjallabak og vilja samtökin sérstaklega koma á framfæri ályktun sem snýr að stækkun svæðisins:

Ályktun: Stækkun friðlands að Fjallabaki og Þjóðgarður

Aðalfundur Samtaka Ferðaþjónustunnar haldinn 6. apríl 2006, skorar á umhverfisráðherra að beita sér nú þegar fyrir því að friðlandið að Fjallabaki verði stækkað og gert að einni skipulagsheild, sjá meðfylgjandi mynd. Einnig þarf að hefja undirbúning á því að stofnaður verði Þjóðgarður á svæðinu. Fjallabakssvæðið frá Hektu í suðri, Hrauneyjum í norðri og að Lakagígum í austri er einstakt á heimsvísu. Fjallabak er eitt af mikilvægustu svæðum ferðaþjónustu Íslands. Verðmæti svæðisins sem heild er gríðarlegt og ber að fara varlega í allar framkvæmdir innan þess.

Þótt ályktunin sé nærri tíu ára gömul þá endurspeglar hún vilja félagsmanna Samtakanna enn í dag. Samtök Ferðaþjónustunnar eru tilbúin að koma að nauðsynlegri vinnu í samstarfi við stjórnvöld, heimamenn og alla hagsmunaaðila við að skipuleggja svæðið með það að markmiði að sjálfbær ferðaþjónusta geti dafnað þar um ókomin ár.

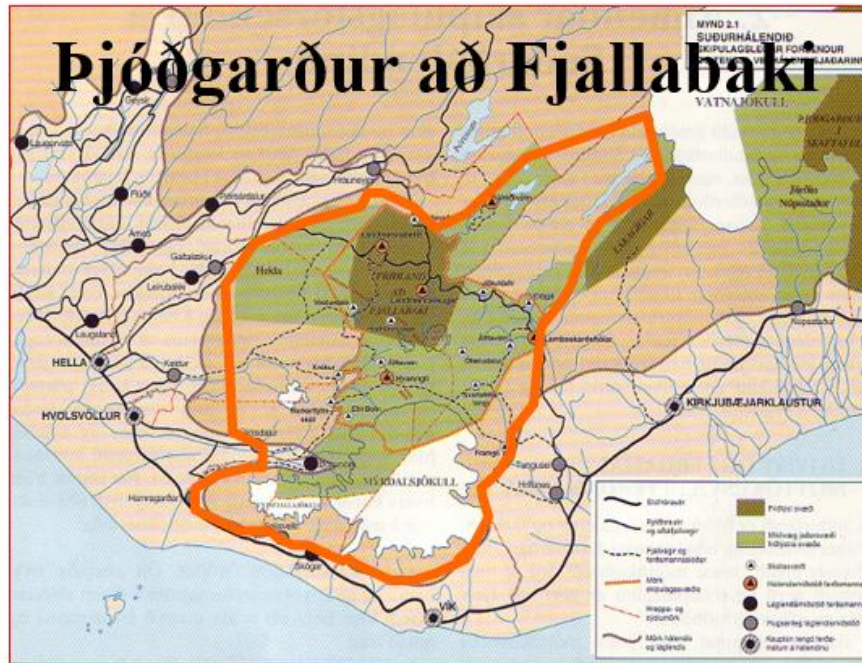
Virðingarfyllt

f.h. Samtaka ferðaþjónustunnar

Anna G. Sverrisdóttir



ADALFUNDUR SAMTAKA FERÐAÞJÓNUSTUNNAR Hótel Loftleiðum 6. apríl 2006



F –Athugasemdir sem bárust í kjölfar kynningar á drögum að skýrslu starfshóps um friðland að Fjallabaki

Frá Z-listanum í Skaftárhreppi

„Fulltrúar í Z-listanum í Skaftárhreppi fagna drögum að skýrslu starfshóps um friðland að Fjallabaki. Í skýrslunni kemur fram að starfshópurinn telur að út frá fjölbreytileika eldstöðva og sögu eldvirkni gæti svæðið sem um ræðir orðið áhugaverður „eldfjallagarður“. Þar eru landsvæði innan Skaftárhrepps mikilvægur hluti af landslagsheildum og óhjákvæmilegt að horfa til þeirra, líkt og rætt er um í skýrslunni. Að auki er hluti Torfajökulssvæðisins innan sveitarfélagsins og kallar þetta hvoru tveggja á samstarf við Skaftárhrepp um stækkun friðlandsins.

Nokkrir virkjanakostir eru innan Skaftárhrepps og lentu tveir þeirra í verndarflokki í rammaáætlun II. Þeir virkjanakostir sem munu lenda í verndarflokk rammaáætlunar III, ef einhverjir verða, munu væntanlega liggja við mörk friðlandsins. Með því að vinna að friðlýsingum virkjanaskosta í verndarflokki með heildarskipulagningu svæðisins er auðveldara að horfa til landslagsheilda og vinna að heildarskipulagi á svæðinu, auðvelda eftirlit og uppbyggingu.

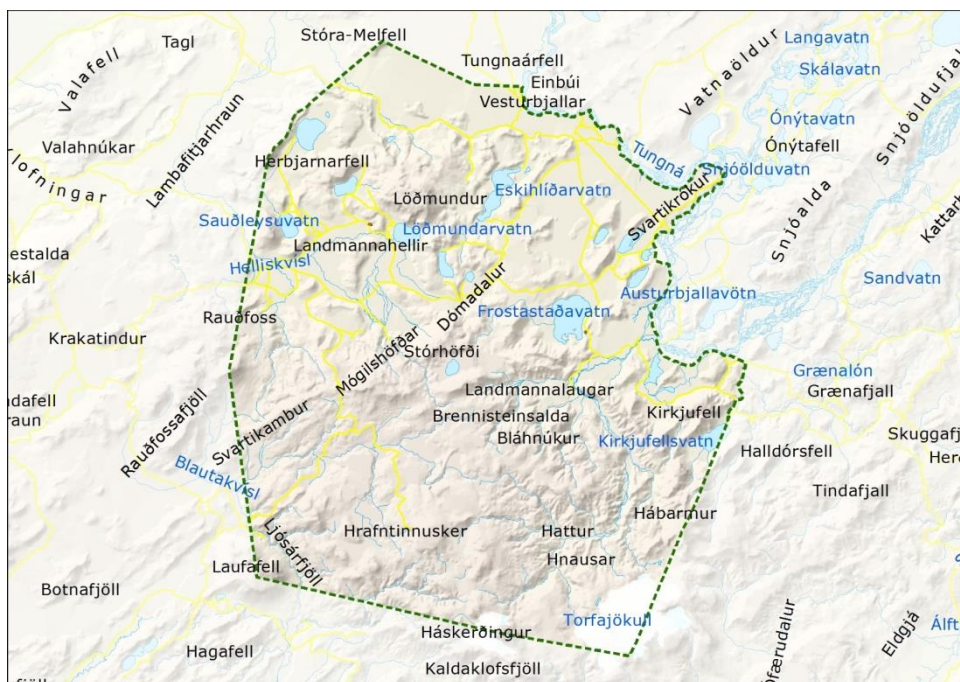
Líkt og Rangárþing eystra bendir á þarf að hefja umræðu um kosti stækkaðs friðlands meðal íbúa sveitafélaganna og hagsmunaaðila, þar sem sýn og viðhorf íbúa er forsenda þess að stækkunin takist vel. Því er æskilegast að Skaftárhreppur komi sem fyrst að þessu máli.“

Viðauki IV

Mörk friðlands að Fjallabaki



Kort sem sýnir mörk friðlandsins eins og þau eru í dag



Viðauki V

Friðlýsingaskilmálar

Stj.tíð. B, nr. 354/1979

Sérprentun nr. 382.

Auglýsing um friðland að Fjallabaki

Samkvæmt heimild í 21. gr.laga nr. 47/1971 um náttúruvernd hefur [Umhverfisstofnun] fyrir sitt leyti ákveðið að friðlýsa Landmannalaugar ásamt neðangreindu svæði milli Torfajökuls og Tungnaár og er svæðið friðland.

Mörk hins friðlýsta svæðis eru þessi:

Úr Hábarði í hæsta tind Torfajökuls, í Háskerðing, í Laufafell, í tind í Rauðafossa-fjöllum, 1205 m. á hæð á korti Herforingjaráðsins frá 1969. Þaðan í Hrafnabjörg (tind 895 m) og áfram eftir háhrygg bjarganna. Úr norðaustanöxl bjarganna í hábungu Stóra-Melfells. Þaðan liggja mörkin un Einbúa skemmstu leið að Tungnaá nálægt Bjallavaði. Síðan með Tungnaá að Kirkjufellsósi og áfram upp með ósnum að upptökum í Kirkjufellsvatni. Þaðan með afréttarmörkum í Hábarði.

Þessar reglur gilda um friðlandið:

1. Gangandi fólk er heimil för um friðlandið, enda fylgi það merktum stígum í Landmannalaugum og annastaðar þar sem það á við. För á hestum er aðeins heimil á merktum reiðslóðum og afmörkuðum áningarstöðum. Óheimilt er að beita hestum í Landmannalaugum og annars staðar þar sem [Umhverfisstofnun] kann að ákveða. Umferð véknúinna ökutækja er aðeins leyfð á akvegum og merktum slóðum á friðlandinu. Akstur vélsleða er heimil eftir sérstökum reglum sem [Umhverfisstofnun] setur.
2. Heimilt er ferðamönnum að tjalda á merktum tjaldsvæðum á friðlandinu, svo og meðfram viðurkenndum gönguleiðum, sbr. 27. gr. náttúruverndarlaga, en eigi annars staðar nema með sérstöku leyfi.
3. Skylt er öllum að ganga snyrtilega um friðlandið. Hvergi má þar fleygja rusli á viðavangi né grafa það niður, heldur skal flytja það í sorpgeymslur. Óheimilt er að vinna þar náttúruspjöll, svo sem skemma gróður, trufla dýralíf að öþörfu og hrófla við bergmyndunum. [Umhverfisstofnun] setur reglur um meðferð skotvopna. Aðgát skal höfð við alla meðferð elds.
4. Skylt er ferðamönnum að hlíta fyrirmælum gæslumanna friðlandsins. [Umhverfisstofnun] getur sett nánari reglur og leiðbeiningar um einstök atriði.
5. Mannvirkjagerð, efnistaka og annað jarðrask á friðlandinu er háð samþykki [Umhverfisstofnunar]. Um valdsvið sveitarstjórna hvað snertir mannvirkjagerð og jarðrask fer eftir 17. gr. náttúruverndarlaga og ákvæða skipulagslaga nr. 19/1964 með breytingum, skv. 1. gr. laga nr. 25/1972 og 1. gr. laga nr. 36/1978. Ferðafélagi Íslands skal þó heimilt að hafa þar áfram skála, enda sé staðsetning stærð og gerð mannvirkja háð leyfi stofnunarinnar.
6. Ákvæði 1.-3. Liðar reglna þessara hagma ekki rétti bænda til hefðbundinna nytja hins friðlýsta landsvæðis og skerða ekki heldur heimild þeirra til venjulegrar umferðar, dvalar eða athafna í sambandi við nýtingu nefndra landsnytja.

Með friðlýsingu þessari er engin afstaða tekin til þess hverjir séu eigendur lands þess sem hún tekur til eða eigi þar takmörkuð eignarréttindi.

Stj.tíð. B, nr. 354/1979

Sérprentun nr. 382.

Til ráðuneytis um stjórn friðlandsins skal skipa fimm manna nefnd og tilnefna Landmannahreppur, Holtahreppur, Rangárvallahreppur, Ferðafélag Íslands og [Náttúruvernd ríkisins] sinn fulltrúa hver. Fulltrúi [Umhverfisstofnun] er formaður nefndarinnar.

Til undanþágu frá reglum þessum þarf leyfi [Umhverfisstofnunar] eða þess sem fer með umboð ráðsins.

Um viðurlög vegna brota á reglum þessum fer eftir ákvæðum náttúruverndarlaga.

Ráðuneytið er samþykkt friðlýsingunni sem tekur gildi við birtingu þessarar auglýsingar í Stjórnartíðindum.

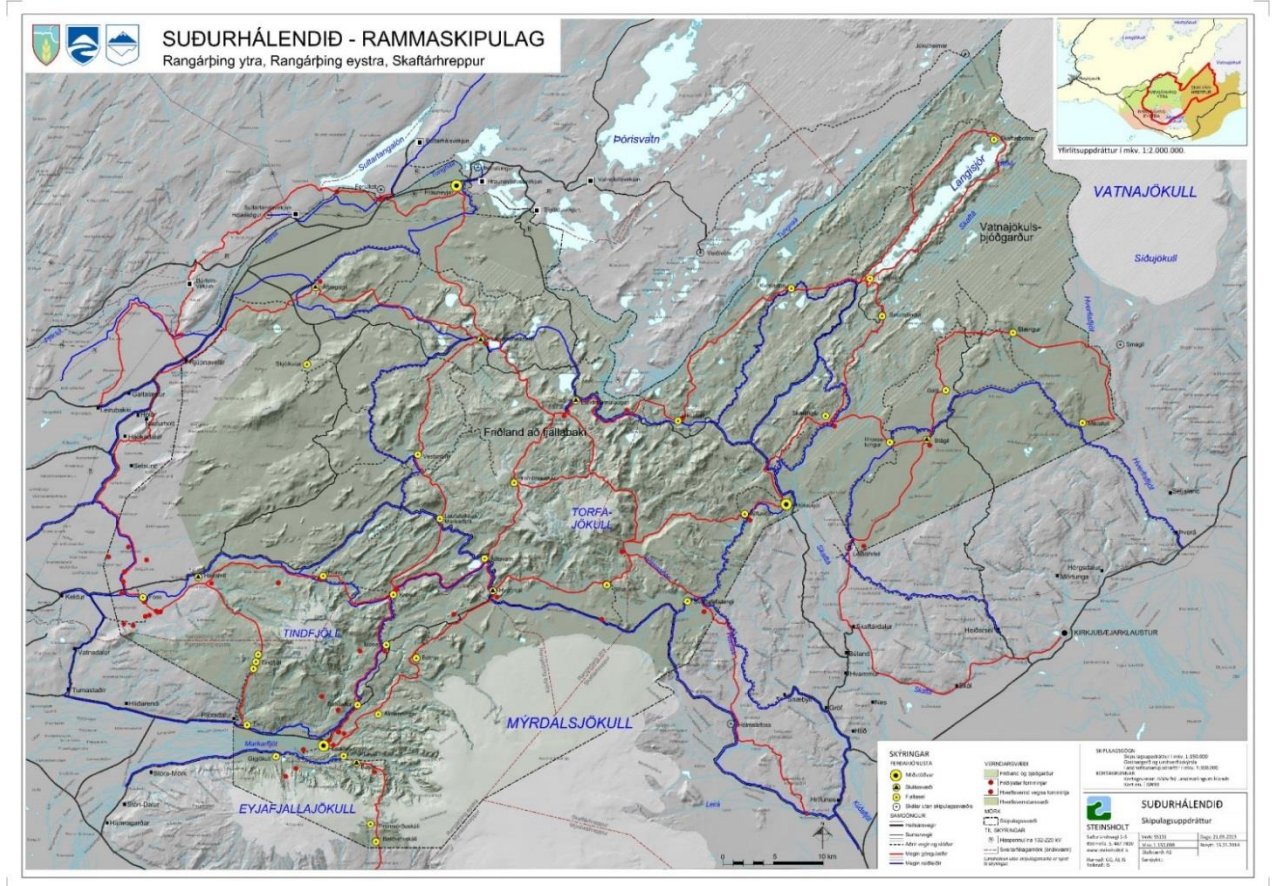
Menntamálaráðuneytið, 13. ágúst 1979.

Ragnar Arnalds.

Runólfur Þórarinnsson

Viðauki VI

Rammaskipulag Suðurrhálandisins - uppdráttur



Viðauki VII

Tilnefning Torfajökulssvæðis á yfirlitsskrá heimsminja



TENTATIVE LIST SUBMISSION FORMAT

STATE PARTY: ICELAND

DATE OF SUBMISSION:

Submission prepared by:

Name: Sigurdur Thrainsson

E-mail: sigurdur.thrainsson@environment.is

Address: Skuggasundi 1

Institution: Ministry for the Environment and Natural Resources

Telephone: + 354 5458600

NAME OF PROPERTY: Torfajökull region

State, Province or Region: Iceland

Latitude and Longitude, or UTM coordinates: 65°56'N 19°05'W

DESCRIPTION:

The Torfajökull region is a 600 km² rhyolitic massif in the central highlands, the surfacial expression of the Torfajökull volcanic system along with the southern tip of the Bárðarbunga volcanic system. The area lies at an altitude of 600-1200 m a.s.l. and the effects of volcanic activity are highly dominant. The landscape is spectacular, mountainous and full of screes. Craters, lava and hyaloclastite characterise the northern part of the area but light rhyolite the Torfajökull caldera. The high-temperature geothermal field associated with Torfajökull is the largest and most powerful in the country and the terrain inside the caldera is typified by immense geothermal activity. Fumaroles and hot springs are widespread and steam clouds rise up to the sky in many places. These conditions create different habitats for the biota that is diverse, especially when taking into account the high elevation of this inland area. The conservation value of the area is indisputable and a part of the Torfajökull region (446 km²), the Fjallabak Nature Reserve, has been protected since 1979 and is a popular place for outdoor pursuits and hiking.

Volcanic activity in Iceland is restricted to well defined volcanic zones. These are usually divided into two categories, rift zones and flank zones. The rift zones lie roughly from the southwest to the northeast across the middle of the country and are part of the Mid-Atlantic Ridge. To the side of the rift zones are flank zones. Considerable difference exists between the volcanic systems of the rift zones and the flank zones.

The Fjallabak Nature Reserve lies at the boundary of a rift zone and a flank zone. Eruptive formations in the reserve pertain mostly to the Torfajökull volcanic system, which is in the South Iceland flank zone. However, craters and lava in the vicinity of Tungnaá in the north and northeast parts of the reserve relate to the Bárðarbunga volcanic fissure swarm, which stretches out to the southwest from the middle section of the rift zone. The two volcanic systems, Torfajökull and Bárðarbunga, are dissimilar in many respects. The Bárðarbunga volcanic fissure swarm is part of the rift zone and only ejects basaltic magma. The Torfajökull volcano is in a flank zone, where there is no clear volcanic fissure swarm. Nevertheless, out from the volcano lie a fair number of hyaloclastite ridges, mostly to the southwest. Limited divergence is associated with volcanic activity in Torfajökull and the bulk of the volcanic material is rhyolite.

The Torfajökull volcanic system is characterised by a broad central volcano, accompanied by a poorly defined volcanic swarm to the southwest and conceivably another to the northwest and southeast. In the middle of the volcano is a large, elliptical caldera which is the largest area of rhyolite in the country. The Torfajökull caldera is about 16 km from west to east and about 12 km from north to south. Little is known about the age of the caldera but it is likely to be about 400–500,000 years old.

The oldest geological strata in the Torfajökull region are remains of the flanks of the ancient volcano which lie in a collar on the outside of the caldera. These are mostly rhyolite layers that dip away from the caldera. A large part of the strata within the caldera consists of hardened rhyolite debris which could also be remains of the volcano. The debris is highly altered and colourful after its long residence in the underworld of geothermal heat. After the subsidence of the caldera, the graben continued to fill up with rhyolite and other eruptive materials that were deposited over the debris. Around 70,000 years ago, during a spate of eruptions, many rhyolite mountains were formed at and around the edges of the caldera. Most of the highest and most spectacular rhyolite mountains in the area pertain to this eruption period. Rauðufossafjöll and Laufafell are examples of rhyolite table mountains (tuyas) that emerged out of the Ice Age glacier at their time of formation.

In the north and west of the nature reserve, lies a cluster of hyaloclastite mountains, of which Löðmundur is the highest. It is not entirely clear to which volcanic system or systems this hyaloclastite pertains, but according to one theory this is a kind of volcanic fissure swarm which extends to the northwest from the Torfajökull caldera. Similar ridges can be found to the southeast of the caldera. Southwest of the Torfajökull region are a fair number of hyaloclastite ridges which are orientated southwest-northeast and are generally considered part of the volcanic system, although outside of the central volcano.

For a long time, there has been very little volcanic activity in the eastern and southern sections of the caldera, as the landscape clearly indicates. To the east and south of Reykjafjöll, the erosive power, mostly by glacial rivers, has gained the upper hand and the landscape is characterised by deep ravines and gullies with sharp edges between them. The whole eroded area is extremely colourful. In the western and northern parts of the caldera, the landscape is characterized by greyish and black rhyolite lavas, which have formed since the Ice Age, some of them after the settlement of Iceland.

The terrain north of Landmannalaugar has a different, darker appearance than that of the area within the Torfajökull caldera. Alluvial plains and basaltic lava cover nearly all of the flat land. Huge black and red tephra craters rise out of the lava, together with sporadic hyaloclastite ridges. The

volcanic formations in this area are part of the Bárðarbunga volcanic system, from which lies a large volcanic fissure swarm to the south-west through Veiðivötn to Landmannalaugar. Where the fissures have extended into the Torfajökull volcano, a wondrous phenomenon has occurred: the crustal extension that accompanies eruptions in the Bárðarbunga volcanic system has extended into the Torfajökull region and set off a volcanic eruption within the caldera. Eruptions have then happened simultaneously in both volcanic systems, rhyolite at Torfajökull and basalt in the Bárðarbunga volcanic fissure swarm. At the junction of the volcanic systems, i.e. in the vicinity of the caldera edge, a blend of these two types of magma is typically seen, i.e. basalt and rhyolite in the same lava. During the Holocene, eruptions have occurred up to 11 times in the Torfajökull region, all eruptions being in the western and northern parts of the area. Eruptions have occurred at least six times concurrently at Bárðarbunga and Torfajökull, two of which have happened since Iceland was settled.

The largest and most powerful high-temperature geothermal area in the country lies within the Torfajökull region. The geothermal heat is very diverse and there are many rare geothermal phenomena. Geothermal heat in high-temperature geothermal areas is typically classified as fumarole areas or hot spring areas. Both of these types are found in the Torfajökull region, although the fumarole and mudpot areas are much more common.

The most important distinctive feature of the geothermal heat in the Torfajökull region is the presence of so-called boiling pans. Boiling pans are shallow, boiling thermal pools with a sand or gravel bottom. They are usually several tens of centimetres in diameter but can be several square metres in area. An even, constant boil or gas flow is present through much of the pool. Mudpots and mud pools are also present almost wherever geothermal heat is found. Fumaroles are fairly widespread while sulphur mounds and altered ground are common. Steam vents and fumarolic salts in hot ground are widely distributed. In the hot spring areas silica and calcium carbonate deposits are common and microbial growth is evident.

A harsh climate characterises the region as it lies at a high altitude. It is windy, with a large amount of precipitation, low average temperatures and a short growing season. Snow covers the land for most of the winter. The soil is poor in organic materials, retains little water and is mostly formed of fine-textured Andisols, thereby being prone to erosion. Despite this interplay of climate and land types, the biota is fairly diverse.

The diversity of higher plants is high as almost 200 species have been found, or about 40% of the country's flora. Dwarf willow, thrift and moss campion are examples of species that are very common. Creeping sibbaldia is a good indicator of heavy snow and is often found in depressions. The geothermal species marsh cudweed, blue water-speedwell and small adder's tongue are found by Torfajökull, the latter two being on the Icelandic red list of threatened species. Other plants found there are glossy moonwort and northern moonwort, both of which are rare and have a high protection value. A few species of moss and lichen in the area are on the red list, together with several species of geothermal moss. Where heat is present in the soil, so-called geothermal vegetation is found, which refers to plant communities that have characteristics determined by geothermal heat or factors connected to it. Geothermal vegetation is usually in the form of small patches as heat in the soil is changeable in time and space.

Diverse and unique thermophilic bacteria and archaea are found at the geothermal area at Torfajökull.

Justification of Outstanding Universal Value:

(Preliminary identification of the values of the property which merit inscription on the World Heritage List)

The Torfajökull volcano is an outstanding example of a rhyolite volcano in an extensional, oceanic setting. It presents an unequalled opportunity to study the generation of continental silicic crust within oceanic basaltic crust. The abundance and diversity of rhyolitic formations produced during volcano-ice interactions is unmatched by any other volcanic province. This includes a number of well-formed rhyolitic tuyas (table mountains). The interaction between the Torfajökull volcano and the Bárðarbunga volcanic fissure swarm is exceptional. Crustal extension and basaltic fissure eruptions in Bárðarbunga have repeatedly triggered eruptions of rhyolite and mixed rocks at Torfajökull.

The extensive geothermal system at Torfajökull exhibits exceptionally diverse geothermal surface features, including thunderous fumaroles, mudpools, solfataras, hot springs, boiling pans and carbonated springs. Thermophilic bacteria and archaea are diverse and unique.

The Torfajökull volcano presents an extraordinary landscape of exceptional natural beauty and aesthetic importance. The remarkably diverse landforms arise from a combination of volcanic, geothermal, glacial and fluvial processes. Abundant rhyolitic hyaloclastites and breccias have suffered widespread geothermal alteration resulting in a brilliantly colourful landscape, mixing yellow, pink, green, red, brown, black, blue and white colours. The area is among the most popular touristic sites in Iceland.

Criteria met [see Paragraph 77 of the *Operational Guidelines*]:

(Please tick the box corresponding to the proposed criteria and justify the use of each below)

(i) (ii) (iii) (iv) (v) (vi) **(vii) X** **(viii) X** (ix) (x)

Criteria vii.

Remarkably diverse landforms resulting from a combination of volcanic, geothermal, glacial and fluvial processes.

Widespread geothermal alteration resulting in a brilliantly colourful landscape, mixing yellow, pink, green, red, brown, black, blue and white colours. The area is among the most popular touristic sites in Iceland.

Criteria viii.

Outstanding example of a rhyolite volcano in an extensional, oceanic setting.

Unequalled opportunity to study the generation of continental silicic crust within oceanic basaltic crust.

Abundance and diversity of rhyolitic formations produced during volcano-ice interactions is unmatched by any other volcanic province. This includes a number of well-formed rhyolitic tuyas.

Exceptional interaction between the Torfajökull volcano and the Bárðarbunga volcanic fissure swarm. Crustal extension and basaltic fissure eruptions in Bárðarbunga swarm have repeatedly triggered eruptions of rhyolite and mixed rocks at Torfajökull.

Extensive geothermal system exhibiting exceptionally diverse geothermal surface features, including thunderous fumaroles, mudpools, solfataras, hot springs, boiling pans and carbonated springs.

Statements of authenticity and/or integrity [see Paragraphs 78- 95 of the *Operational Guidelines*]:

A part of the Torfajökull region is the Fjallabak Nature Reserve and has been protected under the Nature Conservation Act since 1979. The area placed on the tentative list embraces the whole of the volcanic site. There has not been any physical alteration of landscapes or other features in the area and the only development are few rough roads leading to the main touristic sites and hiking paths. The area is intact and maintains its integrity and its unique landscape, geological formations, geothermal activities and the colourful appearance.

Comparison with other similar properties:

(The comparison should outline similarities with other properties on the World Heritage List or not, and the reasons that make the property stand out)

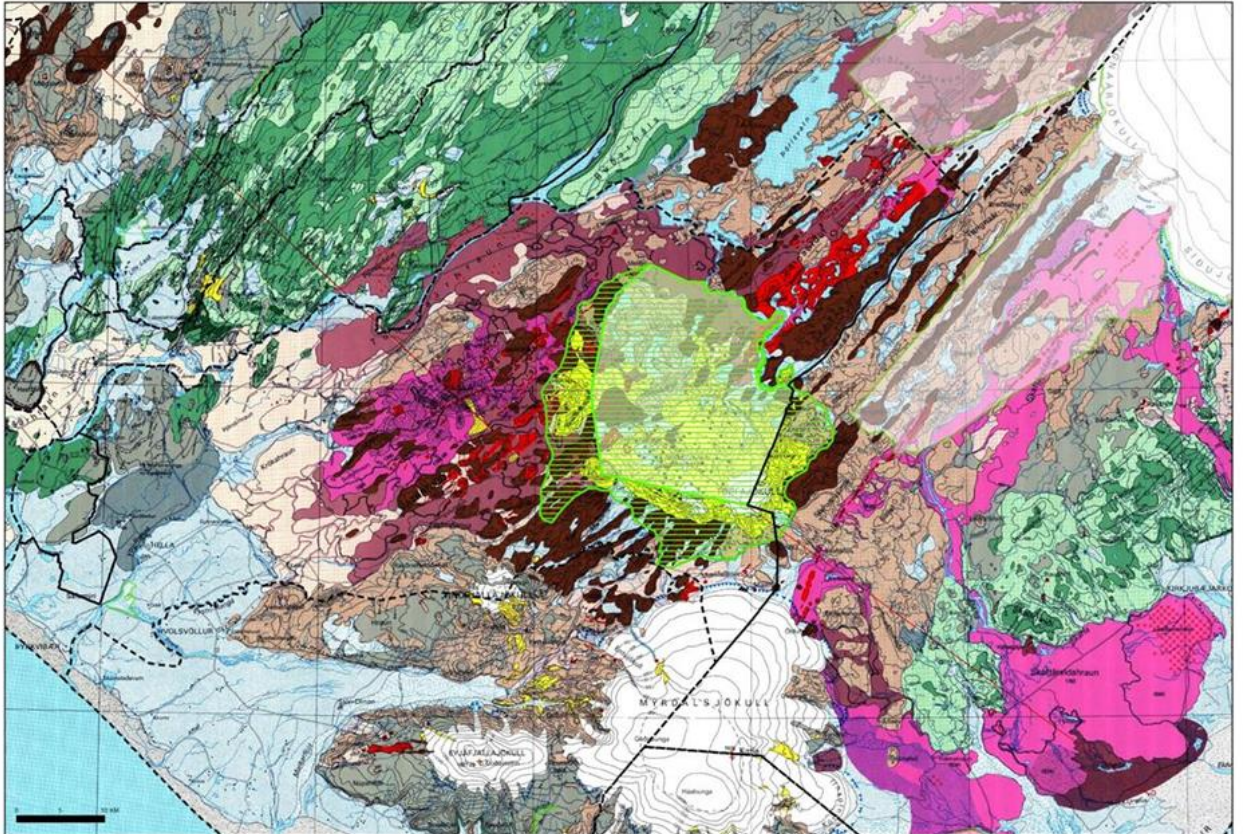
The Torfajökull region is a unique and outstanding volcanic region situated on the Mid-Atlantic Ridge. The Torfajökull volcanic system is part of the South Iceland flank zone, but in the northern part it is penetrated by a volcanic fissure swarm which is part of the rift zone. This has led to an interesting interaction of different tectonic styles and magma compositions.

Comparison with three other sites on the WH list; Yellowstone National Park, Volcanoes of Kamchatka and Tongariro National Park, shows that Torfajökull has some similar geological features, but is the only site placed on oceanic crust at a mid-ocean ridge. Volcanism at Volcanoes of Kamchatka and Tongariro National Park is the result of subduction of an oceanic plate beneath a continental plate. Volcanism at Yellowstone National Park is the result of a hot spot in an intra-plate continental setting.

Torfajökull has lava fields and subglacial formations of rhyolite and basalt, whereas andesite is the main magma type in Kamchatka and Tongariro. The amount and variety of subglacially formed hyaloclastite ridges and tuyas (table mountains) sets the Torfajökull region apart from the others. The extreme diversity of landforms, volcanic manifestations and geothermal features at Torfajökull make the area unique.

Viðauki VIII

Friðland að Fjallabaki (ljóslitað með grænum útlínum), Torfajökulseldstöðin (þverstrikað svæði) og mörk sveitarfélaga (svartar brotalínur) dregið inn á jarðfræðikort Náttúrufræðistofnunar Íslands²⁹.



²⁹ Haukur Jóhannesson o.fl. 1990

Viðauki IX

Verndaraðgerðir

Vinnuskjal Umhverfisstofnunar:

Bein stjórnun, störf og rekstur verndarsvæðisins:

- Auka þarf eftirlit á verndarsvæðinu
 - Fjölga þarf landvörðum
 - Lengja þarf landvörslutímabil
 - Eiga kost á því að senda landverði inn að vetri
- Gera þarf starfsemi umsjónaraðila (Umhverfisstofnun) mun sýnilegri
 - Setja þarf upp fastar starfsstöðvar (þjónusta, upplýsingar, stjórnun)
- Bæta þarf aðgengi að starfsmönnum og stjórnendum svæðisins
 - Tryggja staðsetningu og fjarskipti
- Efla þarf undirbúning með verkefnum og stjórnunaráætlunum
 - Tveir heilsársstarfsmenn
- Tryggja þarf þau stjórnæki sem svæðið þarfnast
 - Húsnæði, þ.e. aðstaða landvarða
 - Bifreiðar og tæki sem starfið þarfnast
 - Geymsluhúsnæði, verkstæði
 - Upplýsingamiðstöð, þjónustustöð, fastur starfsstaður í friðlandinu
- Skrifstofa verndarsvæðis (stjórnstöð á Hellu)
 - Mönnuð allt árið
- Sjálfbóðaliðastarf
 - Tryggt aðgengi að sjálfbóðaliðum vegna viðgerða á rofsvæðum og utanvegaförum
- Reglur/ friðlýsingarákvæði
 - Endurskoða þarf friðlýsingarákvæði og setja svæðinu reglur samhliða auknum fjölda notenda

Skipulag og stefnumótun:

- Setja þarf svæðinu framtíðarsýn til langs tíma
- Ákveða þarf flokkun svæðisins og setja því stjórnunarmarkmið út frá henni
- Setja þarf svæðinu verndar- og stjórnunaráætlun
 - Vinna þegar hafin og áætlað að hún liggja fyrir síðari hluta árs 2017
- Auka þarf vöktun, ekki síst talningu á ferðamönnum, eigindi þeirra og ferðaleiðir (fjöldi gesta)
 - Setja upp teljara eða kaupa gögn um talningar ef fyrir liggja
- Bæta þarf ástandsgreiningu svæðisins
- Vinna reglulega þolmarkagreiningar (á 2ja-3ja ára fresti)
- Svæðaskipulag sveitafélaga. Fá aðkomu að ferlinu og vinnunni.
- Endurskoðun friðlýsingaákvæða

Fræðsla:

- Skilti og merkingar
 - Bæta merkingar á svæðinu, fjölga vegvísingum og leiðbeingaskiltum.
 - Hanna og setja upp fræðsluskilti við áningastaði og á gönguleiðum
- Bæklingur, leiðbeiningar
 - Endurskoða og bæta leiðbeiningar til ferðamanna sem ferðast um svæðið s.s. bæklingar, leiðbeiningaskilti og heimasíða.
 - Tryggja að almennur bæklingur um svæðið og sérstakt fræðsluefni svo sem einstaka leiðalýsingar sé ætíð aðgengilegt.
- Gestastofa
 - Mikilvægt er að koma upp gestastofu fyrir friðland að Fjallabaki með aðsetur í byggð
- Kort/ Kortavefsjá
 - Afar mikilvægt er að góð kort séu aðgengileg. Tryggja þarf endurskoðun korta þannig að nýjustu upplýsingar eða breytingar séu ávallt aðgengilegar.
 - Sett verði upp kortavefsjá samhliða gestastofu

Innviðir:

- Vegir aðalleiðir
 - Tryggja þarf fjármagn til viðhalds og uppbygginga vega.
 - Brýnt er að breikka vegi, setja efnisfyllingar s.s. við djúpar traðir og stóra polla, bæta merkingar, fjölga útskotum o.fl.
 - Fjölga þarf áningastöðum við aðalvegi svo og bæta og fjölga bílastæðum
 - Hefla þarf vegi innan friðlandsins reglulega yfir sumartímann, svo og aðliggjandi vegi
- Stígar
 - Fjölga þarf gönguleiðum innan friðlandsins ekki síst sem mótvægi við Laugaveginn.
 - Unnið verði við Laugaveg og Laugahring og gönguleiðunum komið í gott horf samkvæmt stígaúttekt. Endurskoða ber framkvæmdina reglulega.
 - Gera þarf úttekt á öllum slóðum og stígum og kortleggja þá. Meta þarf ástand þeirra og hefja lagfæringar þar sem þess er þörf.
 - Setja þarf reglur um hjólreiðar innan friðlandsins og skipuleggja, hanna og merkja hjólaleiðir.
 - Merkja þarf reiðleiðir og stíka. Setja þarf reglur um fjölda hrossa og hópa. Brýnt er að koma skipulagi á lausagöngu hrossa og stóðrekstur innan friðlandsins.
- Aðrir innviðir
 - Fjölga þarf og merkja vel alla áningastaði. Þá þarf að hanna þá og koma fyrir upplýsingum, leiðbeiningum (fræðslu), áningaborðum o.s.frv.
 - Brýnt er að hanna heildarsvæðið m.t.t. tjaldsvæða og fjölga þeim. Jafnframt þarf að gera ráð fyrir húsbílastæðum
 - Vakta þarf gæði vatns (vatnsbóla) og taka reglulega sýni til að tryggja gæði þess. Koma þarf á reglulegu samstarfi við Heilbrigðiseftirlit Suðurlands
 - Brýnt er að gera úttekt á rotþróum og siturlögnum. Koma á reglum um umhirðu og tæmingu.

- Með fjölgun gönguleiða og aukinni dreifingu gesta um svæðið þarf að koma upp salernum s.s. á nýjum áningarstöðum og/eða kömrum t.d. á gönguleiðum
- Setja þarf heildarstefnumótun hvað varðar gistingu, gististaði, veitingar og aðra þjónustu innan friðlandsins.

Önnur landnotkun:

- Beit
 - Þörf er á áframhaldandi samvinnu um beitarstýringu á svæðinu með sjálfbærni og sátt að leiðarljósi.
- Veiðar á landi og í vötnum
 - Safna þarf upplýsingum um rétthafa, veiðitölur o.s.frv. Jafnframt þarf að fylgjast með að umgengni sé sem skyldi og að veiðar séu sjálfbærar.
- Uppgræðsla rofinna svæða
 - Kanna þarf með hvaða hætti styrkja megi gróðurþekju innan friðlandsins.
- Námur, efnistaka
 - Kortleggja þarf námur og námustæði innan friðlandsins og tryggja að ávallt sé leitað leyfis.
- Ljósmyndun, kvikmyndir
 - Bæta þarf upplýsingar á vef Umhverfisstofnunar um reglur um leyfi.

Viðburðir:

- Viðburðir almennt
 - Vinna þarf vandlega að skipulagi viðburða og forðast aukið álag á svæðið vegna þeirra. Vinna þarf reglur varðandi slíka viðburði samhliða gerð verndar- og stjórnunaráætlunar.

Öryggismál

- Öryggisáætlun
 - Áhættumat verður unnið sumarið 2016 og öryggisáætlun unnin á haustdögum
 - Áætlunin verður í stöðugri endurskoðun
- Hamfarir
 - Áætlun um viðbrögð við hamförum verður unnin í kjölfar æfingar. Setja þarf upp fleiri sviðsmyndir, æfa og setja fram áætlanir samhliða.
- Öryggi ferðamanna
 - Bæta þarf öryggismerkingar á svæðinu, jafnt við gönguleiðir, hverasvæði og þar sem þarf. Jafnframt að viðhaldið sé varúðarmerkingu við vegi. Útekt verður gerð á hættum svæðisins í áhættumati.
- Aðkoma
 - Gera þarf ráð fyrir aðkomuleiðum, flutningi slasaðra o.fl. í öryggisáætlun svæðisins.
- Stjórnstöð á svæði hlutverk
 - Mikilvægt er að tengja stjórnstöðina við öryggisáætlun svæðis og hanna hana út frá öryggi ferðamanna.

Önnur mál:

- Utanvegaakstur
 - Auka ber eftirlit með utanvegaakstri, bæta bannmerki, efla vinnu við að fjarlægja ummerki eftir slíkan akstur og stórauka fræðslu
- Orka á staðnum
 - Skoðað verði hvort starfsemi á svæðinu geti verið sjálfbær um orku.
- Hönnun svæðis
 - Leggja skal áherslu á að allar framkvæmdir innan svæðisins séu innan skipulags og hannaðar af sérfræðingum, ekki síst göngustígar.
- Flokkun svæðis

Svæðið verði flokkað samkvæmt skilgreiningum IUCN og stjórnunarmarkmið einnig sett samkvæmt sömu viðmiðum

Viðauki X

Friðlýsingaflokkar

Friðlýsingaflokkar skv. lögum nr. 60/2013 um náttúruvernd sbr. verndarflokka IUCN

Heiti friðlýsingaflokks	IUCN flokkur	Hlutfallsleg stærð svæða	Tilgangur og markmið friðlýsingar
Náttúruvé	Ia	Oft minni svæði eða hluti stærri svæða	Friðlýsing með strangri verndun, miklum takmörkunum á umferð og nýtingu, í þeim tilgangi að varðveita líffræðilega fjölbreytni og mögulega einnig jarðminjar/jarðmyndanir. Svæðin geta haft ómetanlegt gildi sem viðmiðunarsvæði fyrir vísindarannsóknir og vöktun.
Víðerni	Ib	Stór lítt snortin svæði	Friðlýsing miðar fyrst og fremst að því að varðveita víðáttumikil svæði, lítt snortin af áhrifum, inngripum og framkvæmdum mannsins.
Þjóðgarðar	II	Venjulega stærri svæði	Friðlýsing til að vernda heildstætt landslag, jarðmyndanir og vistkerfi svo og menningarleg og söguleg gildi viðkomandi svæðis m.a. til að stuðla að því að almenningur eigi aðgang að fjölbreyttum náttúrulegum svæðum til útivistar og fræðslu.
Náttúruvætti	III	Oftast minni svæði	Oftast jarðfræðileg fyrirbæri sem vernduð eru vegna fræðilegs gildis, fegurðar eða sérkenna.
Friðlönd	IV	Misstór svæði	Friðlýst vegna mikilvægra vistkerfa, vistgerða, tegunda og búsvæða þeirra.
Landslagsverndarsvæði	V	Venjulega stærri svæði	Friðlýsing miðar að verndun sérstæðs og fágæts landslags, landslagsheilda og jarðmyndana.
Verndarsvæði með sjálfbærri hefðbundinni nýtingu	VI	Venjulega stærri svæði	Friðlýsing þjónar fyrst og fremst þeim tilgangi að vernda náttúruleg vistkerfi sem nýtt eru með sjálfbærum hætti.
Fólkvangar	V og VI	Misstór svæði	Friðlýsing náttúrulegs svæðis til útivistar í grennd við þéttbýli.

Heimild: Náttúruvernd, Hvítbók um löggjöf til verndar náttúru Íslands

Viðauki XI

Fundagerðir starfshópsins

Friðland að Fjallabaki – starfshópur – Haust 2015

Markmið starfshóps að vinna tillögur um:		
<ul style="list-style-type: none"> • Að styrkja stöðu Friðlands að Fjallabaki • leita leiða til að efla rekstur • kanna tækifæri til að stækka svæðið 		
Dags: 24.08.2015		1. fundur
Mætt: Sigrún Ágústsdóttir, Guðríður Þorvarðardóttir, Ísólfur Gylfi Pálmason, Jón Björnsson, svæðalandvörður Suðurlandi, Lovísa Ásbjörnsdóttir, Stefán Thors, Þorgils Torfi Jónsson		
Atriði	Umfjöllun	Úrvinnsla/Ákvörðun
1. Ástand Friðlands að Fjallabaki –	Staða friðlandsins er sú að undanfarin ár hefur það verið flokkað á rauðan lista Umhverfisstofnunar yfir svæði í hættu. Landvarsla hefur verið aukin og frá 2013 hefur verið heilsárslandvarsla á svæðinu. Farið var yfir umfjöllun um ástand svæðisins í skýrslu Umhverfisstofnunar bæði ógnir og tækifæri. Jón Björnsson metur ástandið verst í og við Landmannalaugar en annars staðar þokkalegt.	
2. Styrking innviða – staða	Framkvæmdir eru í farvatninu við styrkingu Laugavegarins, merkingar o.fl. Gerð var grein fyrir fjármagni sem til ráðstöfunar er í ár. Fram kom hjá fulltrúa Rang.eystra að ekki sé munur á ástandi/innviðum innan og utan friðlands. Þetta þurfi að styrkja og ljóst þurfi að vera að svæðið sé passað. Bent var á að Laugavegurinn nær töluvert út fyrir mörk friðlandsins og liggur innan marka Rangárþings eystra í suður. Nauðsynlegt er að huga að uppbyggingu og viðhaldi Laugavegarins í heild.	Ákveðið að fjalla nánar um innviði á næsta fundi og óskað eftir mati fulltrúa sveitarfélaganna á þörf m.a. fyrir fjármagn.
3. Hlutverk og gildi friðlandsins í nútíð og framtíð – Allir	Vakin var athygli á tilgangi friðlýsingarinnar eins og honum er lýst á heimasíðu Umhverfisstofnunar. Ekki er fjallað sérstaklega um markmið friðlýsingarinnar í auglýsingunni sjálfri eða hvaða alþjóðasamningum hún tengist. Fulltrúi NÍ (LÁ) benti m.a. að vernd jarðmynja sé ekki gerð sérstaklega skil en um afar merkilegt svæði sé að ræða frá jarðfræðilegu sjónarmiði. Jarðfræði svæðisins er m.a. forsenda tilnefningar Torfajökulsvæðisins á heimslista Unesco. Fram kom hjá fulltrúa forsætisráðuneytisins (ST) að hafin væri vinna	Óskað var eftir að Lovísa taki að sér að fjalla um jarðfræði svæðisins t.d. á næsta fundi hópsins. Óskað var eftir mati sveitarfélaganna á fjármagni til uppbyggingar innviða.

	við þjóðlendustefnu: eigendastefnu ríkisins á þjóðlendum. Fram kom að sveitarfélögunum skylt að nýta tekjur í uppbyggingu innan þjóðlendna en eftir er að útfæra stefnu ríkisins, horft er m.a. til landsskipulagsstefnu og áætlana sveitarfélaga. ST telur ekki markmið í sjálfu sér að stækka, fyrst og fremst efla svæðiði. Fram kom hjá fulltrúum sveitarfélagana ÞTJ og ÍGP að unnt sé að taka á móti miklum fjölda með góðu skipulagi og stýringu en eins og staðan er í dag er aukning ferðamanna inn á svæðið ekki heppileg.	
4. Listi yfir samráðsaðila	<p>Sett voru upp eftirfarandi drög að lista yfir samráðsaðila:</p> <ul style="list-style-type: none"> • Ferðafélag Íslandsm, Hellismenn, Hótel Hrauneyjar • Skaftárhreppur (varðandi hugsanlega stækkun) • Útivist, Veiðifélag Landmannaafréttar, SAF, 4x4/Samút • Landvernd, Náttúruverndarsamtök Suðurlands • Landssamtök hjólreiðamanna • Upprekstrarfélag landmannaafréttar • Vegagerðin, Landsbjörg, Landgræðsla, Skógrækt, Unesco <p>Rætt var um að upplýsa samráðsaðila um starf hópsins og senda e.t.v. drög að skýrslu til umsagnar. Tiltekna samráðsaðila gæti verið gott að kalla á fund hópsins.</p>	Umhverfisstofnun vinnur listann nánar og sendir á hópinn áður en bréf verða send út
5. Starfið framundan, fundartímar og fyrirkomulag	Næsti fundur í starfshópnum verður 1. september. Stefnt er að fundi á Hellu og ferð inn í friðlandið 22. september. Í skipunarbréfi er óskað eftir drögum að tillögu fyrir 9. október á Umhverfisþingi.	
6. Önnur mál		

Dags: 01.09.2015		2. fundur
Mætt: Sigrún Ágústsdóttir, Guðríður Þorvarðardóttir, Ísólfur Gylfi Pálmason, Jón Björnsson, svæðalandvörður Suðurlandi, Lovísa Ásbjörnsdóttir, Stefán Thors, Þorgils Torfi Jónsson		
Atriði	Umfjöllun	Úrvinnsla/Ákvörðun
1. Innviðir til framtíðar	Fjallað var um að aukið fjármagn þyrfti til uppbyggingar og viðhalds innviða í friðlandinu til framtíðar. Rætt var um innheimtuleiðir. Fulltrúar í starfshópnum telja æskilegt að almennar gjaldtökuleiðir verði nýttar til að afla fjár til styrkingar innviða s.s. gistináttagjald, innheimta af farmiðum og slík gjöld fremur en aðgangsgjöld á hverjum stað fyrir sig. Bílastæðagjöld komi þó til greina þar sem slík stæði eru skipulögð.	Umhverfisstofnun Starfshópur
2. Megin jarðfræðieinkenni svæðisins	Lovísa fjallaði um megin jarðfræðieinkenni svæðisins: berggerðir, gosbelti, eldstöðvakerfi og berggrunn svæðisins. Á svæðinu er: <ul style="list-style-type: none"> • Eldvirkni; samspil rekbeltis og jaðarbeltis • Berggerðir; kvikublöndun líparíts og basalts • Líparítgos undir jökli, líparítstapar • Fjölbreyttur jarðhiti, ummyndanir og steindir 	
3. Hugmyndir varðandi flokkun svæðisins til framtíðar – JB	Jón Björnsson fjallaði um verndarflokka Alþjóðlegu náttúruverndarsamtakana IUCN. Fram kom að unnt er að skilgreina mismunandi verndarflokka innan sama friðlýsta svæðisins. Glærur verða sendar fulltrúum í starfsópnum	
4. Hugmyndir að breytingum á mörkum – GP	Guðríður fjallaði um stækkunarhugmyndir sem fram hafa komið m.a. í aðdraganda náttúruverndaráætlunar, rammaáætlun og að svæðið er á tillögulista ríkisstjórnarinnar um svæði á heimsminjalista Unesco	
5. Vinnuáætlun frh. 6. Önnur mál	Ákveðið var að fara í vettvangsferð í friðlandið í október.	Skipulag Umhverfisstofnun

Dags: 11.11.2015		3. fundur
Mætt: Sigrún Ágústsdóttir, Guðríður Þorvarðardóttir, Ísólfur Gylfi Pálmason, Jón Björnsson (svæðalandvörður Suðurlandi), Lovísa Ásbjörnsdóttir, Þorgils Torfi Jónsson		
Atriði	Umfjöllun	Úrvinnsla/Ákvörðun
1. Staða vinnunnar	<p>Jón Björnsson gerði grein fyrir stöðu framkvæmda við Laugavegin upp frá Landmannalaugum. Framkvæmdir eru hafnar á einum helsta álagspunkti svæðisins sbr. skýrslu Verkís. Lagt hefur verið efni í stíginn og steinbrú byggð á fremsta hluta stígsins. Fjárfest hefur verið í stikum og stálskóm (fyrir stikur) og efni flutt á staðinn. Framkvæmdum verður fram haldið 2016.</p> <p>SÁ gerði grein fyrir lauslegri áætlun um stofn og rekstrarfé til frekari uppbyggingu innan friðlands þ.m.t. fjölgunar landvarða bæði heilsárs- og sumarstörfum. Fara þarf nánar ofan í þær tölur. Gera þarf áætlanir um uppbyggingu í skipulagi.</p> <p>Rædd var uppbygging skýrslu starfshópsins. Fjallað var um verndarflokka. Fram kom að hugtakið þjóðgarður er að sumu leiti tískuorð. Kostir og gallar fylgja skilgreiningu svæðis sem þjóðgarðs. Mögulega er auðveldara að afla fjármagns til þjóðgarða. Reynsla Bláskógabyggðar af Þingvallapjóðgarði er ekki jákvæð hvað varðar tekjur til sveitarfélagsins (ÞTJ)</p> <p>GP vakti athygli á hversu stórt svæði náðist inn í friðlandið á sínum tíma. LA benti á að unnt að skrifa umsókn um heimsminjasvæði í dag (LA) og að tækifæri liggi í Torfajökulsvæðinu, tækifæri sem liggja í því. Tenging við Þórsmörk eðlileg með því að Laugavegurinn sé allur innan friðlands (LA)</p>	
2. Sveitarfélög – gildi friðlandsins í nútíð og framtíð	<p>Sendar voru eftirfarandi spurningar til sveitarfélaganna:</p> <p><i>1)Hefur friðland að Fjallabaki þýðingu fyrir ferðapjónustu í sveitarfélaginu í dag?</i> <i>2)Telur sveitarfélagið að tækifæri felist í því fyrir sveitarfélagið að stækka friðlandið</i></p> <p>Fram kom hjá ÍGP að eðlilegt mætti teljast að Laugavegurinn væri allur innan friðlands þannig að Rangárþing eystra komi inn. Sveitarfélagið telur rétt að skoða hvaða verndarflokkur hentar svæðinu sbr. umræðu hér að framan. Spurt var um stjórnunarfyrirkomulag og hvaða áhrif friðlýsing hafi á skipulagsvald. Fjármagn þarf að fylgja verkefninu, annars er ekki ástæða til að taka þátt. Sveitarfélagið er einn af aðilum að Kötlu jarðvangi og hefur áhuga á að skoða tengingu við það verkefni.</p> <p>ÞTJ: Ofangreindar spurningar voru sendar til hálendisnefndar. Eftirfarandi er niðurstaða</p>	

	<p>nefndarinnar:</p> <p>„Hvað spurningu eitt varðar þá telur nefndin að friðlýsingin að Fjallabaki hafi oftast haft nokkuð jákvæð áhrif á ferðaþjónstuna. Skynsamleg nýting getur nýst ferðaþjónstunni enn frekar á komandi árum. Það er álit nefndarinnar varðandi spurningu tvö að hún telur hugmyndir um stækkun friðlandsins vera afar óljósar og ekki tímabærar á þessu stigi. Ekki liggja fyrir neinar rannsóknir á afstöðu og þörfum hagsmunaaðila með stækkun friðlandsins í huga. Nefndin óskar eftir frekari kynningu á þeirri vinnu sem fram hefur farið varðandi endurskoðun á friðlýsingarskilmálum fyrir friðlandið að Fjallabaki.“ Sveitarstjórn staðfesti niðurstöðu hálandisnefndar</p> <p>Friðlandið hefur oftast haft jákvæð áhrif á ferðaþjónustu að sögn ÞTJ. Talið er rétt að halda því opnu að stækka. Mjög þýðingamikið er að svæðið fari út af rauða listanum og rætt hefur verið um að miða við árið 2018 í því sambandi. Fram kom það sjónarmið að aðlilegt væri að við sama tímamark aðstöðuhús 2018 en aðstaða landvarða þarf að vera til sóma. TJ telur að almennilegt hús þurfi að rísa í Landmannalaugum. GÞ telur að slíka aðstað ætti fremur að vera í byggð. Spurning um gestastofu. Umhverfistofnun er lítt sýnilega í dag. GÞ: verður ekki sýnilegt fyrir stofnunin er komin á fleiri staði.</p> <p>Gísli Gíslason, landslagsarkitekt, kom á fundinn og gerði grein fyrir Rammaskipulagi Suðurhálandisins sem Rangárþing ytra, Rangárþing eystra og Skaptárhreppur unnu í sameiningu. Þar kemur m.a. fram að gert er ráð fyrir að umtalsvert svæði í kringum friðlandið verði hverfisverndað með tilteknum skilmálum.</p>	
<p>3. Næstu skref</p>	<p>Fundarmenn eru beðnir að skila ábendingum um samráðslista til formanns fyrir vikulok. Samráðsaðilar verða upplýstir um starf hópsins og boðað að drög að skýrslu hópsins verði send sömu aðilum síðar. Næsti fundur var ákveðin 20.11.</p>	

Dags: 20.11.2015		4. fundur
<p>Mætt: Sigrún Ágústsdóttir, Guðríður Þorvarðardóttir, Ísólfur Gylfi Pálmason, Jón Björnsson (svæðalandvörður Suðurlandi), Lovísa Ásbjörnsdóttir, Þorgils Torfi Jónsson, Stefán Thors</p>		
Atriði	Umfjöllun	Úrvinnsla/Ákvörðun
1. Fundagerðir	Farið yfir fundagerð síðasta fundar	
2. Skref frá síðasta fundi	<ul style="list-style-type: none"> - Búið er að senda samráðsaðilum upplýsingar um störf nefndarinnar. Fulltúrar í starfshópnum fá afrit af tölvupósti. - Hafin er vinna í Umhverfisstofnun við að skoða mörk varðandi hugsanlega stækkun friðlandsins. 	
3. Þolmörk Friðlands að Fjallabaki	<p>Fyrir fundinn voru fulltrúum í starfshópnum send skýrsla Önnur Dóru Sæþórsdóttur og Þorkells Stefánssonar, Háskóla Íslands um þolmörk Friðlands að Fjallabaki. Bent var á að í skýrslunni kemur fram að suður hluti Friðlands að Fjallabaki er talinn ósnortið víðerni skv. kortlangningu Umhverfisstofnunar á ósnortnum víðernum frá 2009. Fram kemur í skýrslunni að gönguferðir séu algengasta afþreyingin innan friðlandsins, að ferðamenn leggja mikið upp úr því að upplifa óraskaða náttúru, að fram koma viðhorf um hófsama mannvirkjauppbyggingu. Vísað var til umfjöllunar í skýrslunni um stjórnun víðerna þar sem fram kemur m.a. að mikilvægt sé að stjórna víðernum sem heildstæðri auðlind, skriflegar áætlanir þurfi að vera til staðar, stýra þurfi áhrifum manna en styðja við afþreyingu sem krefst víðerna.</p> <p>Í umræðu um þolmörk friðlandsins var bent á að margs konar útivist er stunduð auk gönguferða m.a. fjallahjólreiðar og hestamennska. Fram komu þau sjónarmið að ekki ætti að banna neina tegund útivistar en stýra á markvissan hátt. Mikilvægt er að skilgreina leiðir fyrir hjólreiðar og reiðmennsku og setja tilteknar reglur þar um. Fram komu sjónarmið um að ekki væri endilega jákvætt (efnahagslega) að dreifa fólki og mikið um svæðið.</p>	
5. Framhald vinnu við skýrslu	Vinnskjal – rætt var um uppsetningu skjalsins og lokaskýrslunar. Sigrún kynnti tillögu að uppsetningu og drög að tímalínu varðandi tillögur starfshóps. Ákveðið að vinna beint inn í þá uppsetningu héðan í frá. Farið var yfir skýrslupunkta (m.a. punktar frá Guðríði)	
6. Næstu skref	Umræða um stækkun friðlandsins. Guðríður lagði fram nokkrar hugmyndir að stækkun og Lovísa lagði einnig fram hugmynd. Sigrún lagði til að starfshópurinn velja nokkrar sviðsmyndir varðandi mögulega stækkun þegar komnar væru fram fleiri hugmyndir sem eru í vinnslu hjá Umhverfisstofnun. Fram kom hjá ÞTJ að eðlilegt sé	

	<p>að taka til skoðunar stækkun með hliðsjón af Unesco tillögu v. Torfajökulssvæðisins (ath.)</p> <p>Fjallað var um mögulega gestastofu og staðsetningu hennar. Fram kom hjá ÞTJ að í skipulagi er nú gert ráð fyrir þjónustuhúsi í Landmannalaugum. LA benti á að æskilegt væri að gestastofa þjónaði fólki sem býr á svæðinu. Fram komu sjónarmið um að ef byggði yrði dæmigerð gestastofa væri rétt að hún yrði í byggð. Ákveðið að fjallar nánar um gestastofur á næsta fundi.</p> <p>Fjallað var um svokallaða fyrirmyndarferðamannastaði – svæði sem stolt og á forsendum heimamann.</p> <p>Ákveðið að næsti fundur yrði 11. des.</p>	
--	---	--

Dags: 11.12.2015		5. fundur
Mætt: Sigrún Ágústsdóttir, Guðríður Þorvarðardóttir, Ísólfur Gylfi Pálmason, Jón Björnsson (svæðalandvörður Suðurlandi), Lovísa Ásbjörnsdóttir, Þorgils Torfi Jónsson, Stefán Thors		
Atriði	Umfjöllun	Úrvinnsla/Ákvörðun
1. Gestastofur: hlutverk, staðstening. o.fl.	Ólafur Arnar Jónsson, sviðstjóri fjallaði um gestastofur á vegum Umhverfisstofnunar: á Mývatni, í Snæfellsjökulsþjóðgarði og í Vestmannaeyjum. Fram kom að meta þarf hvort gestastofa sé rétta leiðin til að nálgast gestinn eða hvort aðrar leiðir eru hyggilegri s.s. skilti, útsýnisstaðir, leiðsögugögn eða gönguferðir undir leiðsögn. Starfræksla gestastofu kallar á að góð aðkoma sé að henni. Ferðamenn leita að uppruna svæðisins. Í umræðum kom m.a. fram að gestastofur þurfi ekki að vera „hallir“ (ath GP), að gestastofa sé tenging við heimabyggð og sé „félagsheimili friðlandsins“ . Gestastofa í alfrarleið eða því sem næst (nærri byggð) getur verið stýrand þannig að fólk geti valið miðað við áhugasvið og hvernig það er búið. Fram kom hjá ÞTJ að aðstöðu bráðvanti í Landmannalaugum til að veita upplýsingar og fræðslu e.k. gestamiðstöð. Fram kom hjá ÍGP að sama þörf sé fyrir hendi í Þórsmörk	
2. Þjóðlendar – samningar um nýtingu lands, ráðstöfun tekna - ST	Stefán Thors gerði grein fyrir vinnu við stefnu um nýtingu þjóðlendna og fjallaði um samninga um nýtingu þjóðlendna. Gert er ráð fyrir að sveitarfélög geri samninga um nýtingu ferðamannastaða. Lögð er áhersla á að auglýst sé eftir rekstraraðilum þegar samningar renna út og settar verði reglur um fjárfestingar rekstraraðila sem miði að því að rekstraraðilar fái fjárfestingu sína til baka. Lögð er áhersla á sjálfbæra nýtingu. Miðað er við að tekjur af þjóðlendum sé varið til uppbygginga innan þeirra, verndun vistkerfa o.s.frv.	
3. Möguleikar til stækkunar	Fram kom hjá ÞTJ að helstu rök fyrir stækkun séu Unesco tilnefning. Hins vegar sé talið rétt að gera sem minnst í stækkun í bili en leggja áherslu á að svæðið fari út af rauðum lista og raunveruleg innviðauppbýgging eigi sér stað. Verði farið í stækkun megi allt eins hugsa stórt, t.d. taka Veiðivatnasvæðið og/eða Heklu með. Ef stækkun eigi að verða að veruleika þurfi það að gerast hægt. Fram kom hjá bæði ÞTJ og ÍGP að ýmsar spurningar vakni varðandi stækkun. ÍGP nefndi að menn væru „brenndir“ v. þjóðlendumálanna. Fram kom hjá LA að mikilvægt væri að hið friðlýsta svæði næði yfir Rauðufossafjöll (næði yfir alla öskjuna) sem og Fimmvörðuháls. Torfajökulssvæðið sé lítt raskað.	

	Mikilvægt sé að náttúran fái að spila sitt hlutverk og uppbygging verði hófsöm.	
4. Skýrsla starfshópsins og næstu skref.	Búið er að laga efnisyfirlit skýrslu hópsins að áherslum hópsins og kaflar m.a. um jarðfræði eru í vinnslu. Ákveðið að óska eftir fresti út janúar til ráðuneytisins. Fundur verður boðaður fljótlega í janúar.	

Dags: 06.01.2016		6. fundur
<p>Mætt: Sigrún Ágústsdóttir, Guðríður Þorvarðardóttir, Ísólfur Gylfi Pálmason, Jón Björnsson (svæðalandvörður Suðurlandi), Lovísa Ásbjörnsdóttir, Þorgils Torfi Jónsson, Stefán Thors. Hildur Vesteinsdóttir, teymisstjóri friðlýsingateymis hjá Umhverfisstofnun tók þátt í fyrsta hluta fundarins um stækkunarmöguleika.</p>		
Atriði	Umfjöllun	Úrvinnsla/Ákvörðun
1. Fundargerð	Ekki aths.	Fundarmenn hvattir til að senda aths. á milli funda
2. Möguleikar til stækkunar	<p>Reifuð voru ýmis sjónarmið varðandi mögulega stækkun. LA gerði grein fyrir jarðfræðilegri sýn um eldfjallagarð og sýndi mörk Torfajökulsöskjunnar. Hildur gerði grein fyrir vinnukortum sem hún dró upp vegna umræðu um stækkunarmöguleika að ósk formanns.</p> <p>ÍGP sagði mikilvægt sveitarstjórnarmenn í Rangárþingi eystra fái kynningu á verkefninu svo að auðveldara sé að taka afstöðu til stækkunar.</p> <p>SÁg benti á að skipulagsvaldið verði áfram í höndum sveitafélaganna. Líklegt sé að Katla geopark verkefnið og efling friðlandsins styðji hvert annað.</p> <p>GP benti á suðurmörk friðlandsins út frá gönguleiðum.</p> <p>ÞTJ benti á mikilvægi þess að ekki sé gegnið inná eignarlönd.</p> <p>SÁg benti á að unnt er að gera hagsmunaaðilakorts til að átta sig betur á þeim hagsmunum sem vinna þarf með.</p> <p>Rætt um þröskulda vegna stækkunar, þá fyrst og fremst viðhorf nærsamfélaga.</p> <p>LA benti á að rammaskipulag svæðisins sé metnaðarfullt og styðji við stækkun.</p> <p>GP benti á áhrif stækkunar á nærsamfélagið, s.s. fjölgun stöðugilda o.fl.</p> <p>Mikilvægi samstarf dregið fram í umræðum.</p>	<p>Haldinn verður fundur með sveitastjórn Rangárþings eystra, jafnvel næsta fimmtudag (14. jan. kl. 12:00) til að ræða stækkun friðlandsins og eflingu þess. Rætt um að Lovísa og Sigrún mæti. Umræðuefni m.a. „Hvað vinnst með stækkun friðlandsins?“</p> <p>Einnig verður haldinn fundur með fulltrúum Rangárþings ytra sama dag.</p>
3. Rekstrarmálefni	<p>Minnt var á nokkur rekstraratriði sem hópurinn þarf að taka afstöðu til:</p> <p>Hversu mikil aðstaða þarf að vera til staðar fyrir umsjón/landvörslu/þjónustu?</p> <p>Lágmarksfjöldi landvarða?</p> <p>Innviðafjármagn</p> <p>Ber að stefna að gestastofu?</p> <p>Rauði listinn?</p> <p>Fyrirmyndarferðamannastaður?</p> <p>Rætt um áherslur í rekstri og stjórn, m.a. fjölgun í landvörslu.</p>	
4. Vinnuáætlun og næstuskref	Næsta vika fer í fundahöld á Hvolsvelli og Hellu. Fundir með hagsmunaaðilum. Starfshópurinn telur mikilvægt að eiga gott samtal við sveitastjórnir.	

	<p>Þann 20. janúar verður haldinn opinn með helstu hagsmunaaðilum og almenningi. Mikilvægt að draga fram helstu atriði fyrir fund með hagsmunaaðilum.</p>	
--	---	--

Dags: 14.01.2016	Fundir með sveitarstjórn Rangárbings eystra, Hvolsvelli og fulltrúum Rangárbings ytra á Hellu. Sigrún, Jón og Lovísa mættu á báða fundi. Ísólfur Gylfi tók þátt í fundinum á Hvolsvelli og Torfi á Hellu. Verkefni starfshópsins var kynnt. Fundarmönnum gafst einnig tækifæri á að spyrja fulltrúa starfshópsins um áhrif stækkunar sem og um rekstrarmálefni.	
Dags: 19.01.2016	SÁ kynnti verkefni starfshópsins fyrir fulltrúum Skaftárhrepps þ.m.t. umræður um stækkun sem náð gæti til Torfajökulsöskjunnar innan Skaftárhrepps	

Dags: 20.01.2016		7. fundur
<p>Mætt: Sigrún Ágústsdóttir, Ísólfur Gylfi Pálmason, Jón Björnsson (svæðalandvörður Suðurlandi), Lovísa Ásbjörnsdóttir, Þorgils Torfi Jónsson, Stefán Thors.</p>		
Atriði	Umfjöllun	Úrvinnsla/Ákvörðun
	Opinn kynningafundur Lokavinnsla kynningarefnis	
Dags: 27.01.2016	Skýrsludrög – vinnufundur	8. fundur
Dags: 19.04.2016	Aðeins ein ábending barst á kynningartíma skýrslunnar frá Skaftárhreppi. Gerðar voru nokkrar lagfæringar á skýrslunni. Guðríði og Jóni var falið að útfæra nánar samantekt.	9. fundur